



"เรียนดี มีความสุข"

HOME
SCHOOL

แนวทาง

การจัดการศึกษาขั้นพื้นฐานโดยครอบครัว

สำนักนโยบายและแผนการศึกษาขั้นพื้นฐาน
สำนักงานคณะกรรมการการศึกษาขั้นพื้นฐาน
กระทรวงศึกษาธิการ

คำนำ

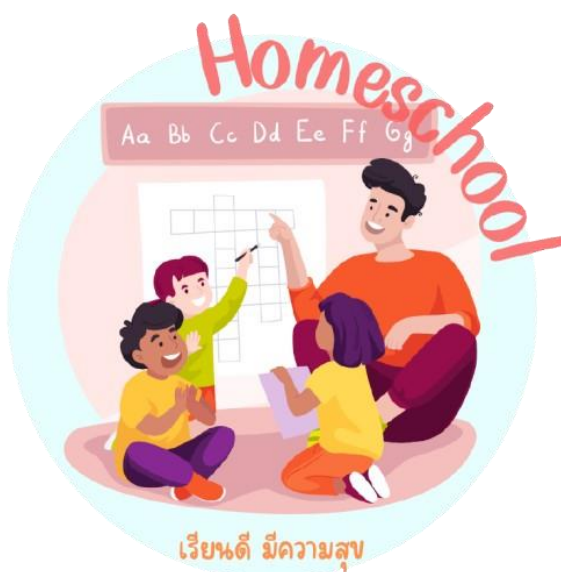
รัฐธรรมนูญแห่งราชอาณาจักรไทย พ.ศ. ๒๕๖๐ มาตรา ๕๔ วรรค ๓ กำหนดให้รัฐต้องดำเนินการให้ประชาชนได้รับการศึกษาตามความต้องการในระบบต่าง ๆ รวมทั้งส่งเสริมให้มีการเรียนรู้ตลอดชีวิต และจัดให้มีการร่วมมือกันระหว่างรัฐ องค์กรปกครองส่วนท้องถิ่น และภาคเอกชนในการจัดการศึกษาทุกระดับ โดยรัฐมีหน้าที่ดำเนินการ กำกับ ส่งเสริม และสนับสนุน ให้การจัดการศึกษาดังกล่าวมีคุณภาพและได้มาตรฐานสากล นอกจากนี้พระราชบัญญัติการศึกษาแห่งชาติ พ.ศ. ๒๕๔๒ และที่แก้ไขเพิ่มเติม มาตรา ๑๒ กำหนดให้ นอกเหนือจากรัฐ เอกชน และองค์กรปกครองส่วนท้องถิ่น ให้บุคคล ครอบครัว องค์กรชุมชน องค์กรเอกชน องค์กรวิชาชีพ สถาบันศาสนา สถานประกอบการ และสถาบันสังคมอื่น มีสิทธิในการจัดการศึกษาขั้นพื้นฐาน ดังนั้น เพื่อตอบสนองเจตนารมณ์ดังกล่าว กระทรวงศึกษาธิการจึงได้ออกกฎกระทรวงว่าด้วยสิทธิในการจัดการศึกษาขั้นพื้นฐานขององค์กรอื่นนอกจากรัฐ ซึ่งหนึ่งในนั้น คือ กฎกระทรวงว่าด้วยสิทธิในการจัดการศึกษาขั้นพื้นฐานโดยครอบครัว พ.ศ. ๒๕๔๗ เพื่อเป็นทางเลือกในการจัดการศึกษาให้แก่ผู้เรียน

สำนักงานคณะกรรมการการศึกษาขั้นพื้นฐาน จึงได้จัดทำแนวทางการจัดการศึกษาขั้นพื้นฐาน โดยครอบครัว เพื่อให้ทุกฝ่ายที่เกี่ยวข้องใช้เป็นแนวปฏิบัติในการจัดการศึกษาขั้นพื้นฐานโดยครอบครัว ซึ่งจะสร้างความชัดเจนให้กับครอบครัว/ผู้จัดการศึกษา สำนักงานเขตพื้นที่การศึกษา และหน่วยงานที่เกี่ยวข้อง ตลอดจนสาธารณชนผู้สนใจที่ต้องการเรียนรู้เกี่ยวกับการจัดการศึกษาขั้นพื้นฐานโดยครอบครัว ให้มีความรู้ ความเข้าใจในกฎหมาย ระเบียบ แนวปฏิบัติของราชการ บทบาทหน้าที่ความรับผิดชอบของหน่วยงานที่เกี่ยวข้อง เพื่อนำไปสู่การมีส่วนร่วมของทุกภาคส่วนในการจัดการศึกษาขั้นพื้นฐานให้กับผู้เรียน ให้สอดคล้องกับบริบท และความสนใจอย่างเหมาะสม โดยคำนึงถึงประโยชน์และสิทธิของผู้เรียนที่จะได้รับเป็นสำคัญ เพื่อมุ่งพัฒนา ผู้เรียนให้เป็นคนดี มีวินัย ภูมิใจในชาติ สามารถเชี่ยวชาญได้ตามความถนัดของตน และมีความรับผิดชอบต่อครอบครัว ชุมชน สังคม และประเทศชาติ

สำนักนโยบายและแผนการศึกษาขั้นพื้นฐาน
สำนักงานคณะกรรมการการศึกษาขั้นพื้นฐาน

สารบัญ

เรื่อง	หน้า
คำนำ	ก
สารบัญ	ข
บทที่ ๑ บทนำ	๑
บทที่ ๒ บทบาทหน้าที่หน่วยงานที่เกี่ยวข้องในการจัดการศึกษาขั้นพื้นฐานโดยครอบครัว	๕
บทที่ ๓ การอนุญาตจัดการศึกษา	๑๐
บทที่ ๔ การวัดผลและประเมินผลการเรียนรู้ และการรายงานผลการเรียน	๑๙
บทที่ ๕ การเทียบโอนผลการเรียน	๒๕
บทที่ ๖ การเลิกจัดการศึกษาขั้นพื้นฐานโดยครอบครัว	๒๘
บทที่ ๗ การออกหนังสือรับรอง/หลักฐานการศึกษา	๓๑
เอกสารอ้างอิง	๓๕
ภาคผนวก	
ภาคผนวก ก กฎหมาย ระเบียบ ข้อบังคับ และหนังสือราชการที่เกี่ยวข้อง	๓๖
ภาคผนวก ข แบบฟอร์มการจัดการศึกษาขั้นพื้นฐานโดยครอบครัว (คร. ๑ - ๑๔)	๓๘
ภาคผนวก ค แบบฟอร์มเอกสารเทียบโอน (ท.๑ - ๖)	๔๐
คณะผู้จัดทำ	๔๒



บทที่ ๑

บทนำ

ความเป็นมา

พ.ศ. ๒๕๔๐

รัฐธรรมนูญแห่งราชอาณาจักรไทย พุทธศักราช ๒๕๔๐

มาตรา ๔๓ วรรคแรก มีบทบัญญัติว่า บุคคลย่อมมีสิทธิเสมอกันในการรับการศึกษาขั้นพื้นฐานไม่น้อยกว่าสิบสองปีที่รัฐจะต้องจัดให้อย่างทั่วถึงและมีคุณภาพโดยไม่เก็บค่าใช้จ่าย

พ.ศ. ๒๕๔๒

พระราชบัญญัติการศึกษาแห่งชาติ พ.ศ. ๒๕๔๒

มาตรา ๑๒ บัญญัติว่า นอกเหนือจากรัฐ เอกชน และองค์กรปกครองส่วนท้องถิ่น ให้บุคคล ครอบครัว องค์กรชุมชน องค์กรเอกชน องค์กรวิชาชีพ สถาบันศาสนา สถานประกอบการ และสถาบันสังคมอื่น มีสิทธิในการจัดการศึกษาขั้นพื้นฐาน ทั้งนี้ให้เป็นไปตามที่กำหนดในกฎกระทรวง

มาตรา ๑๕ บัญญัติว่า การจัดการศึกษามีสามรูปแบบ คือ การศึกษาในระบบ การศึกษานอกระบบ และการศึกษาตามอัธยาศัย

(๑) การศึกษาในระบบ เป็นการศึกษาที่กำหนดจุดมุ่งหมาย วิธีการศึกษา หลักสูตร ระยะเวลาของการศึกษา การวัดและประเมินผล ซึ่งเป็นเงื่อนไขของการสำเร็จการศึกษาที่แน่นอน

(๒) การศึกษานอกระบบ เป็นการศึกษาที่มีความยืดหยุ่นในการกำหนดจุดมุ่งหมาย รูปแบบ วิธีการจัดการศึกษา ระยะเวลาของการศึกษา การวัดและประเมินผล ซึ่งเป็นเงื่อนไขสำคัญของการสำเร็จการศึกษา โดยเนื้อหาและหลักสูตรจะต้องมีความเหมาะสมสอดคล้องกับสภาพปัญหาและความต้องการของบุคคลแต่ละกลุ่ม

(๓) การศึกษาตามอัธยาศัย เป็นการศึกษาที่ให้ผู้เรียนได้เรียนรู้ด้วยตนเองตามความสนใจ ศักยภาพ ความพร้อม และโอกาส โดยศึกษาจากบุคคล ประสบการณ์ สังคมสภาพแวดล้อม สื่อ หรือแหล่งความรู้อื่น ๆ

สถานศึกษาอาจจัดการศึกษาในรูปแบบใดรูปแบบหนึ่งหรือทั้งสามรูปแบบก็ได้

พ.ศ. ๒๕๔๗

กระทรวงศึกษาธิการออกกฎกระทรวงว่าด้วยสิทธิในการจัดการศึกษาขั้นพื้นฐาน โดยครอบครัว พ.ศ. ๒๕๔๗ เพื่อให้ครอบครัวมีสิทธิในการจัดการศึกษาขั้นพื้นฐาน ตามมาตรา ๑๒ แห่งพระราชบัญญัติการศึกษาแห่งชาติ พ.ศ. ๒๕๔๒

พ.ศ. ๒๕๕๐

กระทรวงศึกษาธิการอุดหนุนค่าใช้จ่ายรายหัวแก่ผู้เรียนการศึกษาขั้นพื้นฐานที่จัดโดยครอบครัวในอัตราเดียวกับที่รัฐจัดสรรให้กับสถานศึกษาเอกชน ตามมติคณะรัฐมนตรี เมื่อวันที่ ๙ มกราคม ๒๕๕๐

ความเป็นมา (ต่อ)

พ.ศ. ๒๕๕๑

กระทรวงศึกษาธิการประกาศใช้หลักสูตรแกนกลางการศึกษาขั้นพื้นฐาน พุทธศักราช ๒๕๕๑ เพื่อให้ท้องถิ่นและสถานศึกษานำไปใช้เป็นกรอบและทิศทางในการพัฒนาหลักสูตรและการจัดการเรียนการสอน เพื่อพัฒนาเด็กและเยาวชนไทยทุกคนในระดับการศึกษาขั้นพื้นฐานให้มีคุณภาพด้านความรู้ และทักษะที่จำเป็นสำหรับใช้เป็นเครื่องมือในการดำรงชีวิตในสังคมที่มีการเปลี่ยนแปลง และแสวงหาความรู้เพื่อพัฒนาตนเองอย่างต่อเนื่องตลอดเวลา

พ.ศ. ๒๕๕๕

กระทรวงศึกษาธิการประกาศหลักเกณฑ์และวิธีการปรับใช้หลักสูตรแกนกลางการศึกษาขั้นพื้นฐาน พุทธศักราช ๒๕๕๑ สำหรับกลุ่มเป้าหมายเฉพาะ ซึ่งเป็นการจัดการศึกษาที่มีความแตกต่างในด้านเป้าหมาย การจัดหลักสูตรการเรียนการสอน รวมทั้งบริหารจัดการต่าง ๆ เพื่อให้เป็นไปตามปรัชญา จุดเน้น หรือศักยภาพและความต้องการของผู้เรียนที่แตกต่างกัน การศึกษาจะต้องจัดให้เหมาะสมสอดคล้องกับสภาพ ความต้องการ และความจำเป็น เพื่อให้ผู้เรียนมีความสุขและเกิดการเรียนรู้ได้เต็มศักยภาพ

สำหรับการจัดการศึกษาโดยครอบครัว เป็นการจัดการศึกษากลุ่มเป้าหมายเฉพาะที่เป็นการศึกษานอกระบบหรืออัยาศัย มีรูปแบบการจัดการศึกษาที่ยืดหยุ่นหลากหลาย สอดคล้องกับปรัชญาการศึกษา ธรรมชาติ และความต้องการของผู้เรียน

พ.ศ. ๒๕๖๐

รัฐธรรมนูญแห่งราชอาณาจักรไทย พุทธศักราช ๒๕๖๐

มาตรา ๕๔ วรรคแรก มีบทบัญญัติว่า รัฐต้องดำเนินการให้เด็กทุกคนได้รับการศึกษาเป็นเวลาสิบสองปี ตั้งแต่ก่อนวัยเรียนจนจบการศึกษาภาคบังคับอย่างมีคุณภาพโดยไม่เก็บค่าใช้จ่าย

และวรรคสาม มีบทบัญญัติว่า รัฐต้องดำเนินการให้ประชาชนได้รับการศึกษาตามความต้องการในระบบต่าง ๆ รวมทั้งส่งเสริมให้มีการเรียนรู้ตลอดชีวิต และจัดให้มีการร่วมมือกันระหว่างรัฐ องค์กรปกครองส่วนท้องถิ่น และภาคเอกชนในการจัดการศึกษาทุกระดับ โดยรัฐมีหน้าที่ดำเนินการ กำกับ ส่งเสริม และสนับสนุนให้การจัดการศึกษาดังกล่าวมีคุณภาพและได้มาตรฐานสากล ทั้งนี้ ตามกฎหมายว่าด้วยการศึกษาแห่งชาติ ซึ่งอย่างน้อย ต้องมีบทบัญญัติเกี่ยวกับการจัดทำแผนการศึกษาแห่งชาติ และการดำเนินการ และตรวจสอบการดำเนินการให้เป็นไปตามแผนการศึกษาแห่งชาติด้วย

พ.ศ. ๒๕๖๕

กระทรวงศึกษาธิการได้ปรับอัตราเงินอุดหนุนรายหัวให้กับการจัดการศึกษาขั้นพื้นฐานโดยครอบครัว เนื่องจากกลุ่มเป้าหมายเป็นผู้อยู่ในวัยเรียน ระดับการศึกษาขั้นพื้นฐาน เช่นเดียวกับการจัดการศึกษาทั่วไป จึงควรได้รับการอุดหนุนอย่างเท่าเทียม และแบ่งเบาภาระค่าใช้จ่ายในการจัดการศึกษาที่ผู้ปกครองรับภาระทั้งหมด ตามมติคณะรัฐมนตรี เมื่อวันที่ ๒๖ กรกฎาคม ๒๕๖๕

นิยามศัพท์

การศึกษา หมายถึง กระบวนการเรียนรู้เพื่อความเจริญงอกงามของบุคคล และสังคม โดยการถ่ายทอดความรู้ การฝึก การอบรม การสืบสานทางวัฒนธรรม การสร้างสรรค์จรรโลงความก้าวหน้าทางวิชาการ การสร้างองค์ความรู้อันเกิดจากการจัดสภาพแวดล้อม สังคม การเรียนรู้ และปัจจัยเกื้อหนุนให้บุคคลเรียนรู้อย่างต่อเนื่องตลอดชีวิต

การศึกษาขั้นพื้นฐาน หมายถึง การศึกษาระดับก่อนอุดมศึกษา ได้แก่ ระดับก่อนประถมศึกษา ระดับประถมศึกษา ระดับมัธยมศึกษาตอนต้น และระดับมัธยมศึกษาตอนปลาย

ระดับก่อนประถมศึกษา หมายถึง การศึกษาตั้งแต่ชั้นอนุบาลปีที่ ๑ - ๓ ซึ่งชั้นอนุบาลปีที่ ๑ ต้องมีอายุไม่น้อยกว่า ๓ ปีบริบูรณ์

ระดับประถมศึกษา หมายถึง การศึกษาตั้งแต่ชั้นประถมศึกษาปีที่ ๑ - ๖

ระดับมัธยมศึกษาตอนต้น หมายถึง การศึกษาตั้งแต่ชั้นมัธยมศึกษาปีที่ ๑ - ๓

ระดับมัธยมศึกษาตอนปลาย หมายถึง การศึกษาตั้งแต่ชั้นมัธยมศึกษาปีที่ ๔ - ๖

การจัดการศึกษาขั้นพื้นฐานโดยครอบครัว หมายถึง การจัดการศึกษาขั้นพื้นฐานโดยครอบครัว แก่ผู้เรียน ในรูปแบบการศึกษานอกระบบหรือตามอัธยาศัย

ครอบครัว หมายถึง บิดามารดา หรือบิดาหรือมารดาซึ่งเป็นผู้ใช้อำนาจปกครอง หรือผู้ปกครอง ตามประมวลกฎหมายแพ่งและพาณิชย์

ผู้ขออนุญาตจัดการศึกษา หมายถึง ครอบครัวที่ประสงค์จะจัดการศึกษาขั้นพื้นฐานโดยครอบครัว

ผู้จัดการศึกษา หมายถึง ครอบครัวหรือผู้ที่ได้รับมอบหมายจากครอบครัวนั้นให้จัดการศึกษา ขั้นพื้นฐานแก่ผู้เรียน

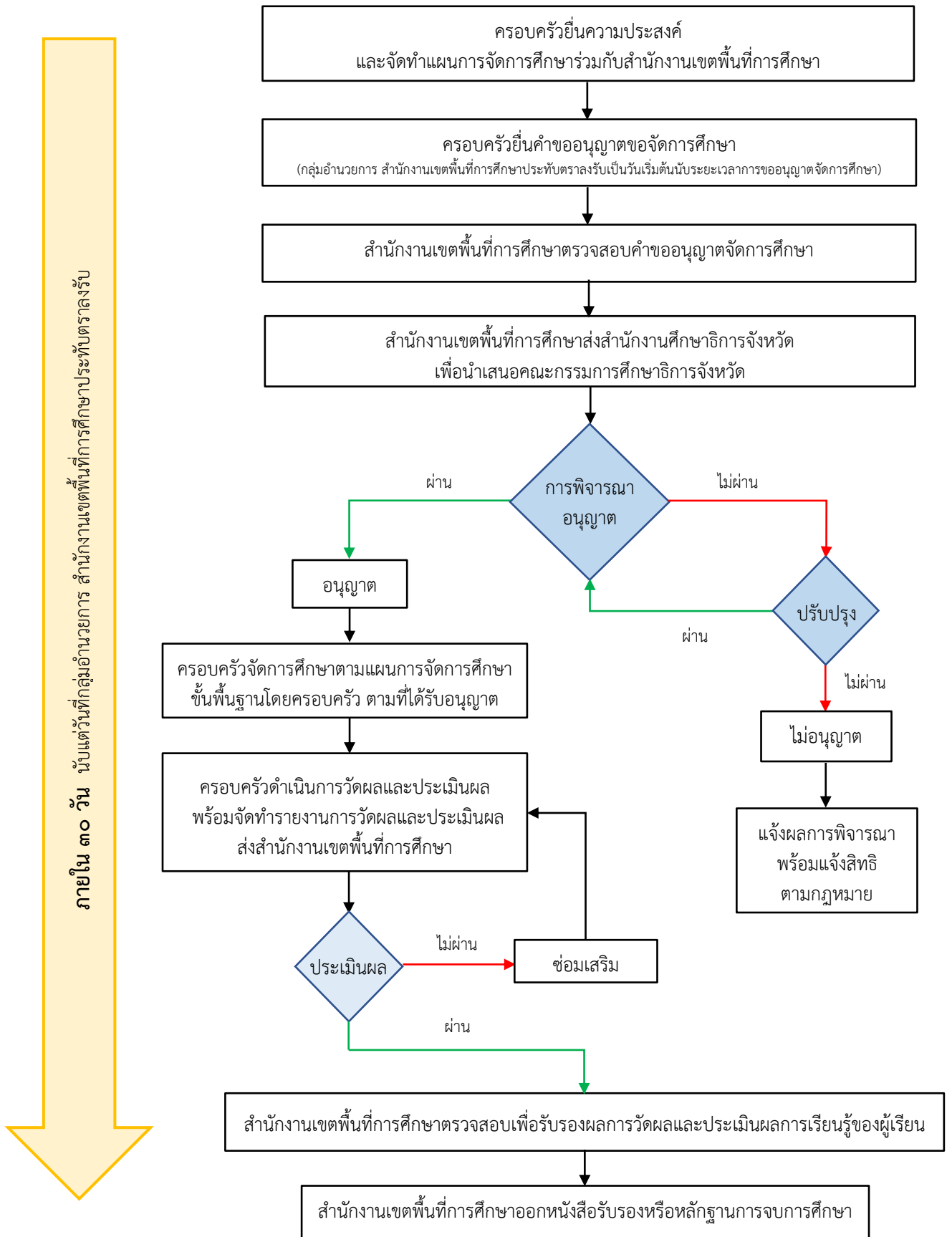
สถานที่จัดการศึกษา หมายถึง ที่ตั้งและแผนผังสถานที่ซึ่งใช้จัดการศึกษา

ผู้เรียน หมายถึง บุตรหรือบุคคลผู้อยู่ในปกครองของครอบครัว

สำนักงานเขตพื้นที่การศึกษา หมายถึง สำนักงานเขตพื้นที่การศึกษาที่ครอบครัวมีภูมิลำเนา หรือสถานที่อยู่ของครอบครัวตามทะเบียนบ้านหรือสถานที่อยู่ปัจจุบันที่เป็นหลักแหล่งสำคัญตามประมวลกฎหมายแพ่งและพาณิชย์

คณะกรรมการ หมายถึง คณะกรรมการเขตพื้นที่การศึกษา (ปัจจุบันคณะกรรมการศึกษาธิการจังหวัด ปฏิบัติหน้าที่ คณะกรรมการเขตพื้นที่การศึกษา ตามคำสั่งหัวหน้าคณะรักษาความสงบแห่งชาติ ที่ ๑๙/๒๕๖๐ ลงวันที่ ๓ เมษายน ๒๕๖๐)

ขั้นตอนการขออนุญาตจัดการศึกษาขั้นพื้นฐานโดยครอบครัว



ภายใน ๓๐ วัน นับแต่วันที่กลุ่มอำนาจการ สำนักงานเขตพื้นที่การศึกษาประทับตราลงรับ



บทที่ ๒

บทบาทหน้าที่ที่เกี่ยวข้องในการจัดการศึกษาขั้นพื้นฐานโดยครอบครัว

กฎกระทรวงว่าด้วยสิทธิในการจัดการศึกษาขั้นพื้นฐานโดยครอบครัว พ.ศ. ๒๕๔๗ เป็นการจัดการศึกษา เพื่อให้เกิดความยืดหยุ่น คล่องตัวและตอบสนองการจัดการศึกษาที่มีความแตกต่างในด้านเป้าหมาย แผนการจัดการศึกษาขั้นพื้นฐานโดยครอบครัวและการเรียนการสอนตามปรัชญา จุดเน้น หรือศักยภาพ และความต้องการของผู้เรียนที่มีความแตกต่างกัน สำนักงานคณะกรรมการการศึกษาขั้นพื้นฐาน จึงได้กำหนดบทบาทอำนาจและหน้าที่ของผู้ที่เกี่ยวข้องเพื่อเป็นแนวปฏิบัติไว้ ดังนี้

๑. สำนักงานคณะกรรมการการศึกษาขั้นพื้นฐาน

๑.๑ สำนักนโยบายและแผนการศึกษาขั้นพื้นฐาน บทบาทและหน้าที่ มีดังนี้

- ๑) จัดทำข้อเสนอนโยบายและแผนพัฒนาการศึกษาขั้นพื้นฐาน ข้อเสนอแนะในการส่งเสริมและสนับสนุนครอบครัวที่จัดการศึกษาขั้นพื้นฐาน ให้เป็นไปตามนโยบายและมาตรฐานการศึกษา
- ๒) จัดทำและพัฒนาระบบข้อมูลและเครือข่ายสารสนเทศ
- ๓) จัดทำข้อเสนอการจัดตั้งและจัดสรรงบประมาณ ด้านการจัดการศึกษาขั้นพื้นฐาน
- ๔) กำกับ ดูแล ติดตาม และเผยแพร่ประชาสัมพันธ์การจัดการศึกษาขั้นพื้นฐานโดยครอบครัว
- ๕) ส่งเสริมและคุ้มครองสิทธิของผู้เรียน ในการจัดการศึกษาขั้นพื้นฐานโดยครอบครัวตามที่กฎหมายกำหนด
- ๖) ส่งเสริมและสนับสนุน การดำเนินการของสำนักงานเขตพื้นที่การศึกษา
- ๗) ปฏิบัติงานร่วมกับหรือสนับสนุนการปฏิบัติงานของหน่วยงานอื่นที่เกี่ยวข้องหรือที่ได้รับมอบหมาย

๑.๒ สำนักวิชาการและมาตรฐานการศึกษา บทบาทและหน้าที่ มีดังนี้

- ๑) สนับสนุนทางวิชาการที่สอดคล้องกับมาตรฐานการเรียนรู้ การวัดผลและประเมินผล ตามหลักเกณฑ์และวิธีการปรับใช้หลักสูตรแกนกลางการศึกษาขั้นพื้นฐาน พุทธศักราช ๒๕๕๑ สำหรับกลุ่มเป้าหมายเฉพาะ และเอกสารหลักฐานการศึกษาที่กระทรวงศึกษาธิการกำหนด
- ๒) ปฏิบัติงานร่วมกับหรือสนับสนุนการปฏิบัติงานของหน่วยงานอื่นที่เกี่ยวข้องหรือที่ได้รับมอบหมาย

๑.๓ สำนักทดสอบทางการศึกษา บทบาทและหน้าที่ มีดังนี้

- ๑) สนับสนุนด้านเครื่องมือวัดมาตรฐานสำหรับการประเมินผลการจัดการศึกษา และการทดสอบทางการศึกษาขั้นพื้นฐาน
- ๒) ดำเนินการสอบวัดความรู้ ความสามารถ คุณลักษณะระดับต่าง ๆ ให้กับผู้เรียน
- ๓) พัฒนาและส่งเสริมวิชาการด้านการทดสอบและประเมินผลทางการศึกษา รวมถึงการพัฒนาการทดสอบและประเมินผลให้กับครอบครัว
- ๔) ดำเนินการเกี่ยวกับระบบข้อมูลและทะเบียนประวัติผู้สำเร็จการศึกษา รวมทั้งประสานความร่วมมือด้านการทดสอบทางการศึกษาทั้งในระดับชาติและระดับนานาชาติ
- ๕) ปฏิบัติงานร่วมกับหรือสนับสนุนการปฏิบัติงานของหน่วยงานอื่นที่เกี่ยวข้องหรือที่ได้รับมอบหมาย

๑.๔ สำนักนิติการ บทบาทและหน้าที่ มีดังนี้

- ๑) จัดทำข้อเสนอนโยบาย ระเบียบ หลักเกณฑ์ แนวปฏิบัติเกี่ยวกับการบริหารงานของสำนักงานคณะกรรมการการศึกษาขั้นพื้นฐาน
- ๒) ดำเนินการเกี่ยวกับงานกฎหมาย งานนิติกรรมและสัญญา งานเกี่ยวกับความรับผิดชอบทางแพ่ง อาญา งานคดีปกครอง และงานคดีอื่นที่อยู่ในอำนาจหน้าที่ของสำนักงานคณะกรรมการการศึกษาขั้นพื้นฐาน
- ๓) ปฏิบัติงานร่วมกับหรือสนับสนุนการปฏิบัติงานของหน่วยงานอื่นที่เกี่ยวข้องหรือที่ได้รับมอบหมาย

๑.๕ สำนักการคลังและสินทรัพย์ บทบาทและหน้าที่ มีดังนี้

- ๑) อนุมัติเงินงวดและโอนเงินงบประมาณที่เกี่ยวข้องกับการจัดการศึกษาขั้นพื้นฐาน โดยครอบคลุมให้สำนักงานเขตพื้นที่การศึกษา
- ๒) ปฏิบัติงานร่วมกับหรือสนับสนุนการปฏิบัติงานของหน่วยงานอื่นที่เกี่ยวข้องหรือที่ได้รับมอบหมาย

๒. สำนักงานเขตพื้นที่การศึกษา

๒.๑ กลุ่มส่งเสริมการจัดการศึกษา บทบาทและหน้าที่ มีดังนี้

- ๑) เป็นหน่วยงานหลักในการประสาน ส่งเสริม สนับสนุนการจัดการศึกษาขั้นพื้นฐานโดยครอบครัว
- ๒) นำคำขออนุญาตจัดการศึกษาโดยครอบครัว เสนอให้คณะกรรมการศึกษาธิการจังหวัดพิจารณาโดยเร็ว
- ๓) จัดทำข้อมูลพื้นฐานเกี่ยวกับครอบครัว/ผู้จัดการศึกษา/ผู้เรียน ตรวจสอบเอกสาร หลักฐาน การขออนุญาต และการเลิกจัดการศึกษาขั้นพื้นฐานโดยครอบครัว
- ๔) จัดทำข้อมูลการจัดการศึกษาขั้นพื้นฐานโดยครอบครัว พร้อมรายงานในระบบสารสนเทศ เพื่อการส่งเสริมการจัดการศึกษา ตามมาตรา ๑๒ แห่งพระราชบัญญัติการศึกษาแห่งชาติ และจัดทำเอกสารต่าง ๆ ตามที่กระทรวงศึกษาธิการกำหนด
- ๕) จัดให้มีคณะทำงานติดตามและตรวจสอบผลการจัดการศึกษา เพื่อการส่งเสริมคุณภาพ เชิงวิชาการ ตามหลักการการจัดการศึกษาขั้นพื้นฐานโดยครอบครัว
- ๖) ประสานงานสถานศึกษา สถาบันการศึกษา และหน่วยงานต่าง ๆ เพื่อขอความร่วมมือในการส่งเสริมกระบวนการจัดการเรียนรู้ และส่งเสริม สนับสนุน ค้ำครองสิทธิประโยชน์ของเด็กและครอบครัว อันพึงประสงค์ในการจัดการศึกษาขั้นพื้นฐานโดยครอบครัว เช่น การให้บริการหรือประสานงานแหล่งเรียนรู้อื่น ๆ แก่ครอบครัวได้ใช้เพื่อการพัฒนาความรู้ความสามารถผู้เรียนอย่างเต็มตามศักยภาพ
- ๗) วางแผน กำกับ ดูแลการพัฒนาคุณภาพการจัดการศึกษาขั้นพื้นฐานโดยครอบครัวอย่างต่อเนื่อง
- ๘) สนับสนุนขอความร่วมมือจากทุกภาคส่วน ในการพัฒนาการจัดการศึกษาขั้นพื้นฐานโดยครอบครัว เพื่อคุณภาพของเยาวชนต่อชุมชน สังคม และประเทศชาติอย่างเต็มที่ไร้ขีดจำกัด
- ๙) จัดทำคำสั่งแต่งตั้งเจ้าพนักงานทะเบียน เพื่อดำเนินงานที่เกี่ยวกับเอกสารหลักฐานการศึกษาสำหรับการจัดการศึกษาขั้นพื้นฐานโดยครอบครัว และคำสั่งเกี่ยวกับการจัดทำเอกสารหลักฐานการศึกษาอื่น
- ๑๐) ปฏิบัติงานอื่น ๆ ที่เกี่ยวข้อง



๒.๒ กลุ่มนโยบายและแผน บทบาทและหน้าที่ มีดังนี้

๑) รวบรวม ประมวลผลข้อมูลจำนวนผู้เรียนที่จัดการศึกษาขั้นพื้นฐานโดยครอบครัวเสนอไปยังสำนักงานคณะกรรมการการศึกษาขั้นพื้นฐาน เพื่อขอรับการสนับสนุนงบประมาณงบเงินอุดหนุนค่าใช้จ่ายในการจัดการศึกษาขั้นพื้นฐาน

- ๒) จัดสรรงบประมาณ
- ๓) ติดตามการใช้จ่ายงบประมาณ
- ๔) ปฏิบัติงานอื่น ๆ ที่เกี่ยวข้อง

๒.๓ กลุ่มนิเทศ ติดตามและประเมินผลการจัดการศึกษา บทบาทและหน้าที่ มีดังนี้

๑) ส่งเสริม สนับสนุนการดำเนินงานด้านวิชาการการจัดการศึกษาขั้นพื้นฐานโดยครอบครัว

๒) ส่งเสริม สนับสนุนการดำเนินงานเทียบโอนผลการเรียนเข้าสู่การจัดการศึกษาขั้นพื้นฐาน โดยครอบครัวด้วยวิธีการที่หลากหลายตามบริบท ปรัชญา จุดเน้นและศักยภาพของผู้เรียน

๓) ส่งเสริม สนับสนุนการจัดการศึกษาขั้นพื้นฐานโดยครอบครัวให้เป็นไปอย่างมีคุณภาพ

๔) ส่งเสริม สนับสนุนเครือข่ายความร่วมมือของทุกภาคส่วน ในการพัฒนาการจัดการศึกษาขั้นพื้นฐาน โดยครอบครัว

๕) ร่วมให้คำแนะนำครอบครัวในการปรับปรุงการจัดการศึกษา สำหรับกรณีที่มีสำนักงานเขตพื้นที่การศึกษาเห็นว่าครอบครัวที่ได้รับอนุญาตให้จัดการศึกษาไม่จัดการศึกษาตามแผนการจัดการศึกษา

๖) ส่งเสริม สนับสนุนการพัฒนาคุณภาพการจัดการศึกษา การวิเคราะห์ วิจัย และพัฒนานวัตกรรม การจัดการศึกษาขั้นพื้นฐานโดยครอบครัวอย่างต่อเนื่อง

๒.๔ กลุ่มบริหารงานการเงินและสินทรัพย์ บทบาทและหน้าที่ มีดังนี้

- ๑) แจกจ่ายอนุมัติเงินงวดตามบัญชีจัดสรร
- ๒) ประสานและเบิกจ่ายเงินงบประมาณอุดหนุนการจัดการศึกษาขั้นพื้นฐานให้กับครอบครัว
- ๓) ให้คำปรึกษาแนะนำเกี่ยวกับการเบิกจ่ายเงินแก่ครอบครัว
- ๔) จัดเก็บเอกสารหลักฐานการเบิกจ่ายเงินเพื่อการตรวจสอบ

๒.๕ กลุ่มกฎหมายและคดี บทบาทและหน้าที่ มีดังนี้

- ๑) ส่งเสริม สนับสนุน พัฒนาการมีวินัยและรักษาวินัย
- ๒) ดำเนินการสืบสวนเกี่ยวกับเรื่องร้องเรียน
- ๓) ดำเนินการสอบสวนเกี่ยวกับวินัยและการตรวจพิจารณาวินัย
- ๔) ดำเนินการเกี่ยวกับการอุทธรณ์และการพิจารณาอุทธรณ์
- ๕) ดำเนินการเกี่ยวกับการร้องทุกข์และการพิจารณาเรื่องทุกข์
- ๖) ดำเนินการเกี่ยวกับความรับผิดชอบละเมิดของเจ้าหน้าที่
- ๗) ดำเนินการเกี่ยวกับงานคดีปกครอง คดีแพ่ง คดีอาญา และคดีอื่น ๆ ของรัฐ
- ๘) ดำเนินการป้องกันและปราบปรามการทุจริตและประพฤติมิชอบ
- ๙) ศึกษา วิเคราะห์ วิจัย จัดทำข้อมูลและติดตามประเมินผลเพื่อพัฒนางานกฎหมายและงานคดีของรัฐ
- ๑๐) ปฏิบัติงานร่วมกับหรือสนับสนุนการปฏิบัติงานของหน่วยงานอื่นที่เกี่ยวข้องหรือที่ได้รับมอบหมาย



๓. คณะกรรมการศึกษาธิการจังหวัด บทบาทและหน้าที่ มีดังนี้

ตามคำสั่งหัวหน้าคณะรักษาความสงบแห่งชาติ ที่ ๑๙/๒๕๖๐ เรื่อง การปฏิรูปการศึกษาในภูมิภาคของกระทรวงศึกษาธิการ ข้อ ๘ (๑) ให้อำนาจตามกฎหมายว่าด้วยการศึกษาแห่งชาติ กฎหมายว่าด้วยระเบียบบริหารราชการกระทรวงศึกษาธิการ และกฎหมายว่าด้วยระเบียบข้าราชการครูและบุคลากรทางการศึกษา กำหนดให้เป็นอำนาจหน้าที่ของคณะกรรมการเขตพื้นที่การศึกษาและ อ.ก.ค.ศ. เขตพื้นที่การศึกษา และข้อ ๘ (๒) กำหนดยุทธศาสตร์ แนวทางการจัดการศึกษา และการส่งเสริมสนับสนุนการจัดการศึกษาทุกระดับและทุกประเภท ประสานและส่งเสริมการบริหารและการจัดการศึกษาขององค์กรปกครองส่วนท้องถิ่นรวมทั้งส่งเสริมและสนับสนุนการจัดการศึกษาของบุคคล ครอบครัว องค์กรชุมชน องค์กรเอกชน องค์กรวิชาชีพ สถาบันศาสนา สถานประกอบการ และสถาบันสังคมอื่นที่จัดการศึกษาในรูปแบบที่หลากหลาย โดยมีบทบาทและหน้าที่ดังนี้

๓.๑ พิจารณาอนุญาตคำขออนุญาตจัดการศึกษาขั้นพื้นฐานโดยครอบครัว และให้สำนักงานเขตพื้นที่การศึกษาแจ้งผลการพิจารณาคำขออนุญาตจัดการศึกษาแก่ครอบครัวที่ยื่นคำขออนุญาตจัดการศึกษาภายในสามสิบวันนับแต่วันที่ได้รับคำขออนุญาตจัดการศึกษาขั้นพื้นฐานโดยครอบครัว

๓.๒ คณะกรรมการศึกษาธิการจังหวัดมีมติให้เลิกจัดการศึกษา ตามข้อ ๔ ของกฎกระทรวงว่าด้วยสิทธิในการจัดการศึกษาขั้นพื้นฐานโดยครอบครัว พ.ศ. ๒๕๔๗ ในกรณีสำนักงานเขตพื้นที่การศึกษาเห็นว่าครอบครัวที่ได้รับอนุญาตจัดการศึกษาไม่จัดการศึกษา ตามแผนการจัดการศึกษาขั้นพื้นฐานโดยครอบครัว ตามข้อ ๒ (๗) ของกฎกระทรวงว่าด้วยสิทธิในการจัดการศึกษาขั้นพื้นฐานโดยครอบครัว พ.ศ.๒๕๔๗ ให้สำนักงานเขตพื้นที่การศึกษาแนะนำ ให้ครอบครัวนั้นปรับปรุงการจัดการศึกษาขั้นพื้นฐานโดยครอบครัวภายในระยะเวลาที่กำหนด หากครอบครัวไม่ดำเนินการตามคำแนะนำ ให้สำนักงานเขตพื้นที่การศึกษาเสนอต่อคณะกรรมการศึกษาธิการจังหวัดเพื่อพิจารณาให้ครอบครัวนั้นเลิกจัดการศึกษา

๔. ครอบครัว บทบาทและหน้าที่ มีดังนี้

๔.๑ ประสานงานกับสำนักงานเขตพื้นที่การศึกษา ในการร่วมมือแลกเปลี่ยนเรียนรู้การพัฒนาการศึกษาโดยครอบครัวกับเครือข่ายความร่วมมือของทุกภาคส่วน

๔.๒ จัดทำแผนการจัดการศึกษาขั้นพื้นฐานโดยครอบครัวร่วมกับสำนักงานเขตพื้นที่การศึกษา หรือเสนอแผนการจัดการศึกษา เพื่อให้สำนักงานเขตพื้นที่การศึกษาร่วมพิจารณากำหนดตามความมุ่งหมาย หลักการ และแนวทางการจัดการศึกษาตามกฎหมายว่าด้วยการศึกษาแห่งชาติ ณ สำนักงานเขตพื้นที่การศึกษาที่ครอบครัวมีภูมิลำเนา

๔.๓ ขออนุญาตจัดการศึกษาขั้นพื้นฐานโดยครอบครัวต่อสำนักงานเขตพื้นที่การศึกษาที่ครอบครัวมีภูมิลำเนา

๔.๔ จัดกระบวนการเรียนรู้ตามแผนการจัดการศึกษาขั้นพื้นฐานโดยครอบครัวอย่างสร้างสรรค์ ดังนี้

๑) ใช้สภาพแวดล้อม/แหล่งความรู้/สื่อที่อยู่ในวิถีชีวิต/กิจกรรมการเรียนรู้ อย่างหลากหลาย ตามความสนใจรายบุคคล

๒) จัดการศึกษาจากฐานการเรียนรู้ที่เหมาะสม ให้สอดคล้องกับวิถีชีวิต (Life Style) พัฒนาการตามช่วงวัยโดยคำนึงถึงลักษณะเฉพาะตัว ตามความถนัดและความสนใจเป็นรายบุคคล (Learning Style)

๓) เน้นการสร้างพัฒนาการการเรียนรู้ได้ด้วยตนเอง และมีส่วนร่วมในกระบวนการเรียนรู้ ตามความสนใจ หรือความถนัดเฉพาะทาง

๔.๕ วัดผลและประเมินผลการเรียนรู้ของผู้เรียน ตามแผนการจัดการศึกษาขั้นพื้นฐานโดยครอบครัวที่ได้รับอนุญาต

๔.๖ จัดทำรายงานการวัดผลและประเมินผลการเรียนรู้ รวมทั้งหลักฐาน/ร่องรอยการจัดกิจกรรมการเรียนรู้ของผู้เรียน ผลการปฏิบัติกิจกรรม และสภาพปัญหาที่เกี่ยวกับการจัดการศึกษาขั้นพื้นฐานโดยครอบครัวอย่างน้อยปีละ ๑ ครั้ง

๔.๗ กรณีที่ผู้เรียนไม่ผ่านการวัดผลและประเมินผลให้ครอบครัวจัดให้มีการเรียนซ่อมเสริมแก่ผู้เรียนและดำเนินการวัดผลและประเมินผลใหม่

๔.๘ แจ้งสำนักงานเขตพื้นที่การศึกษา กรณีเปลี่ยนแปลงแก้ไขคำขออนุญาตจัดการศึกษาหรือเลิกจัดการศึกษา

๔.๙ ดำเนินการอื่น ๆ ที่เกี่ยวข้อง

บทที่ ๓

การขออนุญาตจัดการศึกษาขั้นพื้นฐานโดยครอบครัว

ตามกฎหมายกระทรวงว่าด้วยสิทธิในการจัดการศึกษาขั้นพื้นฐานโดยครอบครัว พ.ศ. ๒๕๔๗ ข้อ ๓ กำหนดให้สำนักงานเขตพื้นที่ การศึกษาเสนอคำขออนุญาตจัดการศึกษาขั้นพื้นฐานโดยครอบครัว ให้คณะกรรมการการศึกษาธิการจังหวัดพิจารณาโดยเร็ว ซึ่งปัจจุบันการพิจารณาอนุญาตเป็นอำนาจของคณะกรรมการการศึกษาธิการจังหวัด ตามคำสั่งหัวหน้าคณะรักษาความสงบแห่งชาติ ที่ ๑๙/๒๕๖๐ ลงวันที่ ๓ เมษายน ๒๕๖๐ เรื่อง ปฏิรูปการศึกษาในภูมิภาคของกระทรวงศึกษาธิการ

แนวทางการขออนุญาตจัดการศึกษาขั้นพื้นฐานโดยครอบครัว ประกอบด้วย ๒ ขั้นตอน ดังนี้

ขั้นตอนที่ ๑ การยื่นความประสงค์ขอจัดทำแผนการจัดการศึกษาขั้นพื้นฐานโดยครอบครัว

๑.๑ ให้ครอบครัวยื่นความประสงค์ขอจัดทำแผนการจัดการศึกษาขั้นพื้นฐานโดยครอบครัว เป็นหนังสือตาม คร.๑ โดยยื่นความประสงค์ได้ด้วยตนเอง ณ สำนักงานเขตพื้นที่ การศึกษาที่ครอบครัว มีภูมิลำเนา หรือทางไปรษณีย์ หรือไปรษณีย์อิเล็กทรอนิกส์ (E-mail)

ทั้งนี้ การจัดทำแผนการจัดการศึกษาขั้นพื้นฐานโดยครอบครัว ควรเป็นไปตามหลักเกณฑ์ และวิธีการปรับใช้หลักสูตรแกนกลางการศึกษาขั้นพื้นฐาน พุทธศักราช ๒๕๕๑ สำหรับกลุ่มเป้าหมายเฉพาะ โดยปรับให้สอดคล้องกับบริบทและความแตกต่างของผู้เรียน โดยเน้นความสนใจ ความถนัดของผู้เรียน รายบุคคล ร่วมกับสำนักงานเขตพื้นที่ การศึกษา หรือเสนอแผนการจัดการศึกษาขั้นพื้นฐานโดยครอบครัว เพื่อให้สำนักงานเขตพื้นที่ การศึกษาร่วมพิจารณากำหนด

กรณีผู้เรียนกำลังศึกษาอยู่ในสถานศึกษาและประสงค์จะจัดการศึกษาขั้นพื้นฐาน โดยครอบครัว ให้แนบหนังสือรับรองสถานภาพทางการศึกษาของผู้เรียนจากสถานศึกษาเดิม

กรณีผู้เรียนย้ายจากสถานศึกษาอื่น ให้นำระเบียบแสดงผลการเรียนรู้ (ปพ.๑ หรือ ปพ.๑/ฉ) ฉบับจริงมาแสดงพร้อมส่งมอบฉบับสำเนาที่รับรองความถูกต้อง หรือสำเนาหลักฐานการศึกษาอื่น (ประกาศนียบัตร ใบรับรองผลการศึกษา บันทึกผลการเรียนรู้ หรือหลักฐานอื่นใด) ยื่นต่อสำนักงานเขตพื้นที่ การศึกษา ดังนี้

๑) ครอบครัวที่ประสงค์จะจัดการศึกษาระดับก่อนประถมศึกษาและระดับประถมศึกษา ยื่นคำขออนุญาตที่สำนักงานเขตพื้นที่ การศึกษาประถมศึกษา (สพป.) ตามภูมิลำเนาของครอบครัว

๒) ครอบครัวที่ประสงค์จะจัดการศึกษาระดับมัธยมศึกษาตอนต้น ยื่นคำขออนุญาต ที่สำนักงานเขตพื้นที่ การศึกษาประถมศึกษา (สพป.) หรือสำนักงานเขตพื้นที่ การศึกษามัธยมศึกษา (สพม.) ตามภูมิลำเนาของครอบครัว

๓) ครอบครัวที่ประสงค์จะจัดการศึกษาระดับมัธยมศึกษาตอนปลาย ยื่นคำขออนุญาต ที่สำนักงานเขตพื้นที่ การศึกษามัธยมศึกษา (สพม.) ตามภูมิลำเนาของครอบครัว

แผนการจัดการศึกษาขั้นพื้นฐานโดยครอบครัว

ต้องมีรายละเอียดดังต่อไปนี้

ระดับก่อนประถมศึกษา

การจัดการศึกษาขั้นพื้นฐานโดยครอบครัวระดับก่อนประถมศึกษา หรือเด็กปฐมวัย อายุ ๓ - ๖ ปี เป็นการอบรมเลี้ยงดูและให้การศึกษา เพื่อให้เด็กได้รับการพัฒนาทั้งด้านร่างกาย อารมณ์ จิตใจ สังคม และสติปัญญา ตามวัยและความสามารถของแต่ละบุคคล โดยสามารถนำหลักสูตรการศึกษาปฐมวัยไปปรับใช้ได้ ทั้งในส่วนของกำหนัดแผนการจัดการศึกษา การจัดประสบการณ์และการประเมินพัฒนาการ ให้เหมาะสมกับสภาพ บริบท ความต้องการ และศักยภาพของเด็กแต่ละคน

(๑) **จุดหมาย** มุ่งให้เด็กมีพัฒนาการตามวัยเต็มตามศักยภาพและมีความพร้อมในการเรียนรู้ต่อไป จึงกำหนดจุดหมายเพื่อให้เกิดกับเด็กเมื่อจบการศึกษาในระดับปฐมวัย มีร่างกายเจริญเติบโตตามวัย แข็งแรง และมีสุขนิสัยที่ดี มีสุขภาพจิตดี มีสุนทรียภาพ มีคุณธรรมจริยธรรมและจิตใจที่ดีงาม มีทักษะชีวิตและปฏิบัติตนตามหลักปรัชญาของเศรษฐกิจพอเพียง มีวินัย และอยู่ร่วมกับผู้อื่นได้อย่างมีความสุข มีทักษะการคิด การใช้ภาษาสื่อสารและการแสวงหาความรู้ได้เหมาะสมกับวัย

(๒) **มาตรฐานคุณลักษณะที่พึงประสงค์** มีจุดมุ่งหมายในการพัฒนาคุณลักษณะที่พึงประสงค์ โดยการเทียบเคียงตัวชี้วัดแสดงมาตรฐานการศึกษาปฐมวัย ซึ่งประกอบด้วย

พัฒนาการด้านร่างกาย ประกอบด้วย มีร่างกายเจริญเติบโตตามวัยและมีสุขนิสัยที่ดี มีกล้ามเนื้อใหญ่ กล้ามเนื้อเล็กแข็งแรงใช้ได้คล่องแคล่วและประสานสัมพันธ์กัน

พัฒนาการด้านอารมณ์ จิตใจ ประกอบด้วย มีสุขภาพจิตดี มีความสุข ชื่นชม กล้าแสดงออกทางศิลปะ ดนตรี การเคลื่อนไหว มีคุณธรรม จริยธรรม และมีจิตใจที่ดีงาม

พัฒนาการด้านสังคม มีทักษะชีวิต ปฏิบัติตนตามหลักปรัชญาของเศรษฐกิจพอเพียง รักธรรมชาติ สิ่งแวดล้อม วัฒนธรรม และความเป็นไทย อยู่ร่วมกับผู้อื่นได้อย่างมีความสุขและปฏิบัติตนเป็นสมาชิกที่ดีของสังคมในระบอบประชาธิปไตย อันมีพระมหากษัตริย์ทรงเป็นประมุข

พัฒนาการด้านสติปัญญา ประกอบด้วย ใช้ภาษาสื่อสารได้เหมาะสมกับวัย มีความสามารถในการคิดที่เป็นพื้นฐานในการเรียนรู้ มีจินตนาการมีความคิดสร้างสรรค์ มีเจตคติที่ดีต่อการเรียนรู้ และมีความสามารถในการแสวงหาความรู้ได้เหมาะสมกับวัย

(๓) **การจัดเวลาเรียน** ในแต่ละวันจัดประสบการณ์ให้กับเด็กตามชีวิตประจำวัน ยืดหยุ่นตามบริบทของครอบครัวและเด็กให้มีเวลาเรียนที่เหมาะสม เพื่อพัฒนาเด็กให้เกิดคุณภาพ

(๔) **สาระการเรียนรู้** เป็นสื่อกลางในการจัดประสบการณ์การเรียนรู้ให้กับเด็ก เพื่อส่งเสริมพัฒนาการเด็กทุกด้าน ประกอบด้วย ประสบการณ์สำคัญ และสาระที่ควรเรียนรู้

(๔.๑) **ประสบการณ์สำคัญ** เป็นแนวทางสำหรับครอบครัวนำไปใช้ในการออกแบบการจัดประสบการณ์ ให้เด็กปฐมวัยเรียนรู้ ลงมือปฏิบัติและได้รับการส่งเสริมพัฒนาการครอบคลุมทุกด้าน ดังนี้

ด้านร่างกาย เป็นการสนับสนุนให้เด็กได้มีโอกาสพัฒนาการใช้กล้ามเนื้อใหญ่ กล้ามเนื้อเล็ก และการประสานสัมพันธ์ระหว่างกล้ามเนื้ออกกับระบบประสาทในการทำกิจวัตรประจำวัน หรือทำกิจกรรมต่าง ๆ พร้อมทั้งสนับสนุนให้เด็กมีโอกาสดูแลสุขภาพสุขอนามัย และการรักษาความปลอดภัย



ด้านอารมณ์ จิตใจ เป็นการสนับสนุนให้เด็กได้แสดงออกทางอารมณ์และความรู้สึกของตนเองที่เหมาะสมกับวัย ตระหนักถึงลักษณะพิเศษเฉพาะที่เป็นอัตลักษณ์ ความเป็นตัวของตัวเอง มีความสุข ร่าเริงแจ่มใส การเห็นอกเห็นใจผู้อื่น ได้พัฒนาคุณธรรม จริยธรรม สุนทรียภาพ ความรู้สึกที่ดีต่อตนเองและความเชื่อมั่นในตนเองขณะปฏิบัติกิจกรรมต่างๆ

ด้านสังคม เป็นการสนับสนุนให้เด็กได้มีโอกาสปฏิสัมพันธ์กับบุคคลและสิ่งแวดล้อมต่าง ๆ รอบตัวจากการปฏิบัติกิจกรรมต่าง ๆ ผ่านการเรียนรู้ทางสังคม เช่น การเล่น การทำงานกับผู้อื่น การปฏิบัติกิจวัตรประจำวัน การแก้ปัญหาข้อขัดแย้งต่าง ๆ

ด้านสติปัญญา เป็นการสนับสนุนให้เด็กได้รับรู้ เรียนรู้สิ่งต่าง ๆ รอบตัวผ่านการมีปฏิสัมพันธ์กับสิ่งแวดล้อม บุคคลและสื่อต่างๆ ด้วยกระบวนการเรียนรู้ที่หลากหลาย เพื่อเปิดโอกาสให้เด็กพัฒนาการใช้ภาษา จินตนาการความคิดสร้างสรรค์ การแก้ปัญหา การคิดเชิงเหตุผล การคิดรวบยอดเกี่ยวกับสิ่งต่าง ๆ รอบตัวและมีความคิดรวบยอดทางคณิตศาสตร์ที่เป็นพื้นฐานของการเรียนรู้ในระดับที่สูงขึ้นต่อไป

(๔.๒) สารที่ควรเรียนรู้ เป็นเรื่องราวรอบตัวเด็กที่นำมาเป็นสื่อกลาง ในการจัดกิจกรรมให้เด็กเกิดแนวคิดหลังจากนำสารการเรียนรู้ นั้น ๆ มาจัดประสบการณ์ให้เด็ก เพื่อให้บรรลุจุดหมายที่กำหนดไว้ ทั้งนี้ ไม่เน้นการท่องจำเนื้อหา สามารถกำหนดรายละเอียดขึ้นเองให้สอดคล้องกับวัย ความต้องการและความสนใจของเด็ก โดยให้เด็กได้เรียนรู้ผ่านประสบการณ์สำคัญ อาจยืดหยุ่นเนื้อหาได้โดยคำนึงถึงประสบการณ์และสิ่งแวดล้อมในชีวิตจริงของเด็ก

(๕) การจัดประสบการณ์ จัดประสบการณ์การเล่นและการเรียนรู้ที่หลากหลายเพื่อพัฒนาเด็ก โดยองค์รวมอย่างสมดุลและต่อเนื่อง เน้นเด็กเป็นสำคัญ สนองความต้องการ ความสนใจ ความแตกต่างระหว่างบุคคลและบริบทของสังคมที่เด็กอาศัยอยู่ จัดประสบการณ์ให้เด็กได้รับการพัฒนาโดยให้ความสำคัญกับกระบวนการเรียนรู้และพัฒนาการของเด็ก ไม่จัดเป็นรายวิชา มีการประเมินเพื่อเสริมสร้างพัฒนาการเด็กอย่างต่อเนื่อง โดยให้ครอบครัวและทุกฝ่ายที่เกี่ยวข้องมีส่วนร่วมในการพัฒนาเด็ก

(๖) การประเมินพัฒนาการ เป็นการประเมินพัฒนาการทางด้านร่างกาย อารมณ์ จิตใจ สังคม และสติปัญญาของเด็กจากกิจกรรมเสริมสร้างพัฒนาการในกิจวัตรประจำวัน ซึ่งเป็นกระบวนการต่อเนื่อง จัดทำข้อมูลหลักฐานการเรียนรู้ ผลที่ได้จากการสังเกตพัฒนาการเด็กและการรวบรวมผลงานของเด็กที่สามารถบอกเรื่องราวหรือประสบการณ์ที่เด็กได้รับว่าเด็กเกิดการเรียนรู้และมีความก้าวหน้าเพียงใด ให้ครอบครัวนำผลการประเมินพัฒนาการเด็กมาพิจารณาปรับปรุง วางแผนการจัดกิจกรรมและส่งเสริมให้เด็กได้รับการพัฒนาตามแผนการจัดการศึกษาขั้นพื้นฐานโดยครอบครัวอย่างต่อเนื่อง

การประเมินพัฒนาการยึดตามแนวทางการจัดประสบการณ์ตามแผนการจัดการศึกษาขั้นพื้นฐานโดยครอบครัว ด้วยการประเมินพัฒนาการเด็กให้ครอบคลุมทุกด้านด้วยเครื่องมือและวิธีการที่หลากหลาย สอดคล้องกับบริบทของเด็ก ไม่ควรใช้แบบทดสอบ และใช้ผลการประเมินเป็นข้อมูลในการพัฒนาผู้เรียนรายบุคคล

ทั้งนี้ ให้ครอบครัวพิจารณารายละเอียดในแต่ละหัวข้อจากคำสั่งกระทรวงศึกษาธิการ ที่ สพฐ ๑๒๒๓/๒๕๖๐ เรื่อง ให้ใช้หลักสูตรการศึกษาปฐมวัย พุทธศักราช ๒๕๖๐ สั่ง ณ วันที่ ๓ สิงหาคม พ.ศ. ๒๕๖๐

ระดับประถมศึกษาและระดับมัธยมศึกษา

การจัดการศึกษาขั้นพื้นฐานโดยครอบครัวเป็นการจัดการศึกษานอกระบบและตามอัธยาศัย สามารถปรับใช้หลักสูตรแกนกลางการศึกษาขั้นพื้นฐาน ในการออกแบบการจัดการศึกษาให้สอดคล้อง เหมาะสมกับบริบทและความต้องการของผู้เรียนได้ตามหลักเกณฑ์และวิธีการที่กระทรวงศึกษาธิการกำหนด เพื่อพัฒนาผู้เรียนให้มีคุณภาพตามมาตรฐานการเรียนรู้/ตัวชี้วัดที่ครอบครัวปรับใช้ ประกอบด้วย

(๑) เป้าหมายคุณภาพผู้เรียน หลักสูตรแกนกลางการศึกษาขั้นพื้นฐาน พุทธศักราช ๒๕๕๑ ได้กำหนดสมรรถนะสำคัญของผู้เรียน คุณลักษณะอันพึงประสงค์ มาตรฐานการเรียนรู้และตัวชี้วัด ๘ กลุ่มสาระการเรียนรู้ เป็นเป้าหมายและกรอบทิศทางเพื่อให้ทุกฝ่ายที่เกี่ยวข้องใช้ในการพัฒนาผู้เรียน สำหรับ ครอบครัวสามารถเลือกหรือปรับใช้ * ตัวชี้วัดในการพัฒนาผู้เรียนโดยอาจนำไปจัดการเรียนการสอนเป็นชั้นปี ช่วงชั้นหรือหลอมรวมบูรณาการการจัดเป็นกลุ่มประสบการณ์สำหรับสอนในระยะเวลาที่เหมาะสม ทั้งนี้ ให้ครอบคลุมองค์ความรู้ ทักษะและคุณลักษณะสำคัญที่ระบุไว้ในมาตรฐานการเรียนรู้และตัวชี้วัด ของหลักสูตรแกนกลางการศึกษาขั้นพื้นฐานที่เหมาะสมกับสภาพบริบท ธรรมชาติการเรียนรู้และศักยภาพ ของผู้เรียน โดยสามารถเลือกหรือพัฒนาปรับใช้ตัวชี้วัดดังกล่าว ให้เหมาะสมในระหว่างกระบวนการจัดการ เรียนรู้ได้ ในกรณีที่ครอบครัวประสงค์จะจัดการเรียนการสอนเพื่อพัฒนาความรู้ ทักษะ และคุณลักษณะ เพิ่มเติมจากสิ่งที่กำหนดในมาตรฐานการเรียนรู้และตัวชี้วัดของหลักสูตรแกนกลางฯ ก็สามารถกำหนด “ผลการเรียนรู้” เพิ่มขึ้นได้

**การปรับใช้ หมายถึง การปรับรูปแบบวิธีการนำมาตรฐานการเรียนรู้/ตัวชี้วัดสู่การปฏิบัติ เช่น จัดเป็นช่วงชั้น เป็นกลุ่มหรือการหลอมรวมบูรณาการแต่ยังคงไว้ซึ่งคุณภาพของผู้เรียนทั้งด้านความรู้ ทักษะ เจตคติที่ระบุไว้มาตรฐาน/ตัวชี้วัด ยกเว้น กรณีที่คุณภาพที่ระบุไว้นั้นไม่สอดคล้องกับแนวปฏิบัติ หรือระเบียบเฉพาะกลุ่ม*

(๒) สาระการเรียนรู้ สาระการเรียนรู้หรือเนื้อหาสาระเป็นองค์ความรู้ ทักษะและค่านิยมที่ผู้เรียน ควรเรียนรู้ ๘ กลุ่มสาระการเรียนรู้ เพื่อจะช่วยนำพาให้บรรลุคุณภาพตามเป้าหมายที่กำหนด ซึ่งครอบครัว สามารถจัดการเรียนการสอนแยกรายวิชาตาม “กลุ่มสาระการเรียนรู้” หรืออาจหลอมรวมบูรณาการ เป็น “กลุ่มประสบการณ์” ต่าง ๆ ได้ตามความเหมาะสม เช่น กลุ่มประสบการณ์ความรู้ในธรรมชาติ กลุ่มประสบการณ์ความรู้ในตนเองและสังคม กลุ่มประสบการณ์ความรู้ในศาสนา ศิลปะ วัฒนธรรม กลุ่มพัฒนาทักษะชีวิต กลุ่มพัฒนาทักษะความถนัดและความสนใจ เป็นต้น

(๓) กิจกรรมพัฒนาผู้เรียน หลักสูตรแกนกลางการศึกษาขั้นพื้นฐาน พุทธศักราช ๒๕๕๑ มุ่งพัฒนาคนให้มีความสมดุลทั้งด้านความรู้ ความคิด ความสามารถ ความดีงาม และความรับผิดชอบต่อสังคม ซึ่งการจัดกิจกรรมพัฒนาผู้เรียนสำหรับการจัดการศึกษาขั้นพื้นฐานโดยครอบครัว ได้แก่ ๑. กิจกรรมนักเรียน ๒. กิจกรรมแนะแนว และ ๓. กิจกรรมสาธารณประโยชน์ดำเนินการเป็น “รูปแบบ บูรณาการกับกิจกรรมการเรียนรู้ตามกลุ่มประสบการณ์” ในโอกาสและจังหวะเวลาที่เหมาะสมได้ตลอดเวลา ไม่แยกส่วนและเป็นส่วนหนึ่งของกระบวนการเรียนรู้เพื่อมุ่งให้ผู้เรียนได้พัฒนาตนเองตามศักยภาพ พัฒนาอย่างรอบด้านเพื่อความเป็นมนุษย์ที่สมบูรณ์ ทั้งร่างกาย สติปัญญา อารมณ์ และสังคม เสริมสร้าง ให้เป็นผู้มีศีลธรรม จริยธรรม มีระเบียบวินัย มีความรู้ความเข้าใจแนวทางในการเรียนรู้เพื่อพัฒนาตนเอง ปลุกฝังและสร้างจิตสำนึกของการทำประโยชน์เพื่อสังคม



ในการปรับใช้หลักสูตรแกนกลางการศึกษาขั้นพื้นฐานสำหรับครอบครัว ผู้เรียนมีโอกาสเข้าร่วมกิจกรรมต่าง ๆ ตามแผนการจัดการศึกษาขั้นพื้นฐานโดยครอบครัว ซึ่งอาจเป็นกิจกรรมทั้ง ๓ ประเภท หรือเป็นกิจกรรมอื่น ๆ เทียบเคียงคุณภาพตามเป้าหมายเดียวกันได้ตามความเหมาะสม โดยคำนึงถึงวัย และศักยภาพของผู้เรียนแต่ละระดับ โดยอาจจะประสานเพื่อขอความร่วมมือจากสถานศึกษา/สถาบันต่าง ๆ ในกรณีที่เหมาะสมจะให้ผู้เรียนของตนเข้าร่วมกิจกรรมที่สถานศึกษา/สถาบันเหล่านั้นจัดได้

(๔) ระดับการศึกษา การจัดการศึกษาขั้นพื้นฐานโดยครอบครัวสามารถจัดได้ตั้งแต่ระดับ ประถมศึกษาจนถึงระดับมัธยมศึกษาตอนปลาย

(๕) โครงสร้างเวลาเรียน ครอบครัวที่จัดการศึกษานอกระบบหรือการศึกษาตามอัธยาศัย สามารถจัดเวลาเรียนเป็นรายปี รายภาค หรือตามระยะเวลาของกลุ่มประสบการณ์ที่จัดขึ้น โดยเวลาเรียน ของแต่ละกลุ่มสาระการเรียนรู้/กลุ่มประสบการณ์สามารถปรับยืดหยุ่นตามบริบท จุดเน้น ปรัชญา ของการจัดการศึกษาแต่ละกลุ่มเป้าหมาย และให้มีเวลาเรียนเหมาะสมที่จะพัฒนาผู้เรียนให้เกิดคุณภาพ ตามมาตรฐานการเรียนรู้ที่ปรับใช้

ทั้งนี้ การจัดการศึกษาขั้นพื้นฐานโดยครอบครัวสามารถกำหนดโครงสร้างเวลาเรียนให้สอดคล้อง กับแนวทางการพัฒนาการเรียนรู้ของผู้เรียน ตามความถนัด ความสามารถ ดังนี้

- รูปแบบร้อยละ ให้ครอบครัว ระบุเวลาเรียนรวม (จำนวนชั่วโมง) ของรายภาคหรือรายปี
- รูปแบบ คำนำน้าหนัก หน่วยกิต ซึ่งอาจกำหนดค่าน้ำหนักเหมือนกันหรือต่างกันในแต่ละชั้นปี

(๖) การจัดการเรียนรู้ การจัดการเรียนรู้เพื่อพัฒนาผู้เรียนให้เกิดคุณภาพ จัดได้ตลอดเวลา ทุกสถานที่ ครอบครัวควรประสานความร่วมมือกับทุกฝ่ายที่เกี่ยวข้อง เพื่อร่วมกันพัฒนาผู้เรียนตามศักยภาพ สอดคล้องกับความสนใจและความถนัดของผู้เรียน โดยคำนึงถึงความแตกต่างระหว่างบุคคล ครอบครัว สามารถจัดการเรียนการสอนได้หลากหลายรูปแบบวิธีการตามปรัชญาและความต้องการ ในการพัฒนา ให้ผู้เรียนบรรลุคุณภาพตามมาตรฐาน โดยอาจสอดแทรกบูรณาการสาระวิชาต่าง ๆ รวมทั้งสมรรถนะ สำคัญและคุณลักษณะอันพึงประสงค์เข้าด้วยกัน ตามแนวคิดหรือปรัชญาการศึกษา สภาพและบริบท ที่มีลักษณะเฉพาะของครอบครัว และควรให้ผู้เรียนได้ฝึกทักษะกระบวนการคิด การจัดการ การเผชิญ สถานการณ์ มีการประยุกต์ความรู้มาใช้ในสถานการณ์ต่าง ๆ ให้ผู้เรียนได้เรียนรู้จากประสบการณ์จริง ฝึกการปฏิบัติให้ทำได้ คิดเป็น ทำเป็นและเกิดการใฝ่รู้อย่างต่อเนื่อง

(๗) การวัดผลและประเมินผลการเรียนรู้

(๘) การตัดสินผลการเรียน

(๙) เกณฑ์การตัดสินผลการเรียน

(๑๐) การให้ระดับผลการเรียน

(๑๑) เกณฑ์การจบการศึกษา

ทั้งนี้ ให้ครอบครัวพิจารณารายละเอียดในหัวข้อ (๗),(๘),(๙),(๑๐) และ(๑๑) ในบทที่ ๔ การวัดผล และประเมินผลการเรียนรู้และการรายงานผลการเรียน จากหลักเกณฑ์และวิธีการปรับใช้หลักสูตร แกนกลางการศึกษาขั้นพื้นฐาน ๒๕๕๑ สำหรับกลุ่มเป้าหมายเฉพาะ (ประกาศกระทรวงศึกษาธิการ เรื่อง หลักเกณฑ์และวิธีการปรับใช้หลักสูตรแกนกลางการศึกษาขั้นพื้นฐาน พุทธศักราช ๒๕๕๑ สำหรับ กลุ่มเป้าหมายเฉพาะลงวันที่ ๒๕ กุมภาพันธ์ พ.ศ. ๒๕๕๕)

๑.๒ ให้สำนักงานเขตพื้นที่การศึกษา นำเสนอแผนการจัดการศึกษาขั้นพื้นฐานโดยครอบครัว ต่อคณะทำงานในการพิจารณาร่วมคิดร่วมให้คำปรึกษาแนะนำวิธีการจัดการศึกษาขั้นพื้นฐานโดยครอบครัว ตามหลักเกณฑ์และวิธีการปรับใช้หลักสูตรแกนกลางการศึกษาขั้นพื้นฐาน พุทธศักราช ๒๕๕๑ สำหรับ กลุ่มเป้าหมายเฉพาะ เพื่อแสดงถึงประสิทธิภาพอันจะนำมาซึ่งความสำเร็จบรรลุผลในการจัดการศึกษา ขั้นพื้นฐานโดยครอบครัวได้อย่างมีคุณภาพ สอดคล้องกับการพัฒนาศักยภาพผู้เรียนรายบุคคล หากมีการปรับปรุงแผนการศึกษาขั้นพื้นฐานโดยครอบครัว จากความเห็นพ้องร่วมกันทั้ง ๒ ฝ่าย สำนักงานเขตพื้นที่ การศึกษาแจ้งให้ครอบครัวทราบโดยเร็ว เพื่อปรับปรุงแผนการจัดการศึกษาขั้นพื้นฐานโดยครอบครัว และส่งคืนกลับมายังสำนักงานเขตพื้นที่การศึกษาโดยเร็วภายในเวลาที่กำหนด

ขั้นตอนที่ ๒ การยื่นคำขออนุญาตจัดการศึกษา

๒.๑ ให้ครอบครัวยื่นคำขออนุญาตจัดการศึกษาตาม คร.๒ ต่อสำนักงานเขตพื้นที่การศึกษา ได้ตามความพร้อมของครอบครัว และสามารถยื่นความประสงค์ได้ด้วยตนเอง ณ สำนักงานเขตพื้นที่การศึกษา ที่ครอบครัวมีภูมิลำเนา หรือทางไปรษณีย์ หรือไปรษณีย์อิเล็กทรอนิกส์ (E-mail)

คำขออนุญาตจัดการศึกษา (คร.๒) ต้องมีรายละเอียดดังต่อไปนี้

- ๑) ชื่อ - ชื่อสกุลของครอบครัว
- ๒) ชื่อ - ชื่อสกุลของผู้เรียน
- ๓) สำเนาหรือภาพถ่ายทะเบียนบ้านของครอบครัวและผู้เรียน
- ๔) ที่ตั้งและแผนผังสถานที่ซึ่งใช้จัดการศึกษา
- ๕) สำเนาหลักฐานวุฒิการศึกษาไม่ต่ำกว่ามัธยมศึกษาตอนปลายหรือเทียบเท่าของผู้จัด การศึกษาเว้นแต่ผู้จัดการศึกษาผ่านการประเมิน โดยสำนักงานเขตพื้นที่การศึกษาว่าเป็นผู้มีความรู้ ความสามารถหรือประสบการณ์ในการจัดการศึกษา

กรณีผู้จัดการศึกษาไม่มีวุฒิหรือมีวุฒิต่ำกว่ามัธยมศึกษาตอนปลายหรือเทียบเท่า ให้ยื่นแบบคำร้องขอรับการประเมินความรู้ ความสามารถหรือประสบการณ์เพื่อเป็นผู้จัดการศึกษาขั้นพื้นฐาน โดยครอบครัว (ท.๑) และให้สำนักงานเขตพื้นที่ การศึกษาแจ้งผลการประเมินความรู้ ความสามารถ หรือประสบการณ์เพื่อเป็นผู้จัดการศึกษาขั้นพื้นฐานโดยครอบครัว (ท.๒) แก่ครอบครัวภายหลังการประเมิน

กรณีผู้จัดการศึกษาที่ได้รับมอบหมายจากครอบครัวให้จัดการศึกษาแต่ไม่มีสัญชาติไทย สามารถเป็นผู้จัดการศึกษาขั้นพื้นฐานโดยครอบครัวได้

๖) ระดับและประเภทการจัดการศึกษา

๗) แผนการจัดการศึกษาขั้นพื้นฐานโดยครอบครัวที่ครอบครัวและสำนักงานเขตพื้นที่ การศึกษาร่วมกันกำหนดตามความมุ่งหมาย หลักการ และแนวทางการจัดการศึกษาตามกฎหมายว่าด้วย การศึกษาแห่งชาติ

๒.๒ กลุ่มส่งเสริมการจัดการศึกษา สำนักงานเขตพื้นที่การศึกษา ตรวจสอบคำขออนุญาตจัด การศึกษาและรายการเอกสารหรือหลักฐานที่ยื่นพร้อมคำขอให้ถูกต้องครบถ้วนตาม คร.๓.๑ และส่งให้ กลุ่มอำนวยการ สำนักงานเขตพื้นที่การศึกษา ประทับตราลงรับ โดยให้ถือว่าวันที่ประทับตราลงรับเป็นการเริ่มต้น ระยะเวลาการขออนุญาตจัดการศึกษาขั้นพื้นฐานโดยครอบครัว

ในกรณีเอกสารไม่ครบ ให้สำนักงานเขตพื้นที่การศึกษาดำเนินการออกเอกสารบันทึก รายการเอกสารหรือหลักฐานที่ต้องยื่นเพิ่มเติมตาม คร.๓.๒ และแจ้งให้ครอบครัวทราบเพื่อดำเนินการโดยเร็ว



๒.๓ กลุ่มส่งเสริมการจัดการศึกษา สำนักงานเขตพื้นที่การศึกษา เสนอคำขออนุญาตจัดการศึกษา ต่อสำนักงานศึกษาธิการจังหวัดโดยเร็ว

๒.๔ สำนักงานศึกษาธิการจังหวัดเสนอคำขออนุญาตจัดการศึกษาให้คณะกรรมการการศึกษาธิการจังหวัด พิจารณาคำขออนุญาต และแจ้งผลการพิจารณาให้สำนักงานเขตพื้นที่การศึกษาทราบโดยเร็ว

๒.๕ กลุ่มส่งเสริมการจัดการศึกษา สำนักงานเขตพื้นที่การศึกษา แจ้งผลการพิจารณาคำขออนุญาต จัดการศึกษาแก่ครอบครัวตาม คร.๔ ภายในสามสิบวันนับแต่วันที่กลุ่มอำนวยการ สำนักงานเขตพื้นที่การศึกษา ประทับตราลงรับคำขออนุญาตจัดการศึกษา

เมื่อคณะกรรมการการศึกษาธิการจังหวัดอนุญาตให้ครอบครัวจัดการศึกษา ให้สำนักงานเขตพื้นที่ การศึกษา ดำเนินการดังต่อไปนี้

๑) กลุ่มส่งเสริมการจัดการศึกษาจัดทำทะเบียนผู้เรียน ตามแนวปฏิบัติในคำสั่งกระทรวง ศึกษาธิการ ที่ สพฐ ๑๗๙๘/๒๕๕๘ เรื่อง การจัดทำทะเบียนผู้เรียนสำหรับกลุ่มเป้าหมายเฉพาะ ลงวันที่ ๑๖ ธันวาคม พ.ศ. ๒๕๕๘

๒) เมื่อสำนักงานเขตพื้นที่การศึกษาได้รับแจ้งจากสำนักงานคณะกรรมการการศึกษาขั้นพื้นฐาน ให้รายงานข้อมูลจำนวนผู้เรียนเพื่อขอรับจัดสรรงบประมาณ โดยให้กลุ่มนโยบายและแผนแจ้งกลุ่มส่งเสริม การจัดการศึกษา จัดทำข้อมูลและรับรองข้อมูลจำนวนผู้เรียนส่งกลุ่มนโยบายและแผน เมื่อกลุ่มนโยบายและแผน ได้รับข้อมูลจำนวนผู้เรียนจากกลุ่มส่งเสริมการจัดการศึกษาแล้ว ให้ดำเนินการจัดส่งข้อมูลตามหนังสือที่ได้รับ แจ้งจากสำนักงานคณะกรรมการการศึกษาขั้นพื้นฐาน ดังนี้

รายการที่ดำเนินการ	ภาคเรียนที่ ๑	ภาคเรียนที่ ๒
๑. สำนักงานเขตพื้นที่การศึกษา จัดทำและส่งข้อมูลการ จัดการศึกษาขั้นพื้นฐานโดยครอบครัวให้ สำนักงานคณะกรรมการการศึกษาขั้นพื้นฐาน	ภายในเดือน มิถุนายนของทุกปี	ภายในเดือน พฤศจิกายนของทุกปี
๒. สำนักงานคณะกรรมการการศึกษาขั้นพื้นฐานจัดสรร งบประมาณให้สำนักงานเขตพื้นที่การศึกษา	ภายในเดือน กรกฎาคมของทุกปี	ภายในเดือน ธันวาคมของทุกปี
๓. สำนักงานเขตพื้นที่การศึกษา ได้รับการจัดสรรแล้ว เบิกจ่ายงบประมาณให้แก่ผู้จัดการศึกษาโดยครอบครัว และรายงานผลการจัดสรรแจ้งให้สำนักงานคณะกรรมการ การศึกษาขั้นพื้นฐานทราบ	ภายในเดือนสิงหาคม ของทุกปี	ภายในเดือน มกราคมของทุกปี
๔. การเบิกจ่ายงบประมาณให้แก่ครอบครัว จะโอนเข้าบัญชี ธนาคารพาณิชย์ของครอบครัว	เมื่อได้รับแจ้ง การอนุญาตให้ จัดการศึกษา โดยครอบครัว	เมื่อได้รับแจ้ง การอนุญาตให้ จัดการศึกษา โดยครอบครัว

ทั้งนี้ การโอนเงินประจำงวดของสำนักงานคณะกรรมการการศึกษาขั้นพื้นฐานเป็นไปตามวงเงิน ที่ได้รับอนุมัติจากสำนักงบประมาณ

กรณีที่คณะกรรมการการศึกษาธิการจังหวัดอนุญาตให้ครอบครัวจัดการศึกษาภายหลังเดือนมิถุนายน และเดือนพฤศจิกายน ให้กลุ่มส่งเสริมการจัดการศึกษารายงานข้อมูลจำนวนผู้เรียนส่งกลุ่มนโยบายและแผน เมื่อกลุ่มนโยบายและแผน ได้รับข้อมูลจำนวนผู้เรียนจากกลุ่มส่งเสริมการจัดการศึกษาแล้วให้ดำเนินการจัดส่ง ข้อมูลไปยังสำนักงานคณะกรรมการการศึกษาขั้นพื้นฐานเพื่อขอรับจัดสรรงบประมาณต่อไป



๓) สิทธิประโยชน์ทางการศึกษา

๓.๑) การทำบัตรประจำตัวผู้เรียน

กลุ่มส่งเสริมการจัดการศึกษาประสานขอรูปถ่ายผู้เรียนจากครอบครัวเพื่อจัดทำบัตรประจำตัวผู้เรียน

๓.๒) การสมัครเข้าฝึกวิชาทหารหรือเรียนรักษาดินแดน (รต.)

ผู้เรียนในชั้นมัธยมศึกษาตอนปลายสามารถขอรับสิทธิในการสมัครเข้าฝึกวิชาทหารหรือเรียนรักษาดินแดน (รต.) ตามหนังสือหน่วยบัญชาการรักษาดินแดน ที่ กท ๐๔๖๒/๓๓๘๙ ลงวันที่ ๒๓ กรกฎาคม ๒๕๕๕ ทั้งนี้ จะต้องมีความคุณลักษณะ คุณสมบัติและเงื่อนไขตามกฎหมายว่าด้วยการส่งเสริมการฝึกวิชาทหารที่กำหนดไว้ โดยให้สำนักงานเขตพื้นที่การศึกษาประสานหน่วยงานที่เกี่ยวข้องให้ผู้สมัครเข้าร่วมสังกัดสถานศึกษาที่หน่วยบัญชาการรักษาดินแดนประกาศให้เปิดการฝึกวิชาทหาร ซึ่งเป็นไปตามระเบียบหน่วยบัญชาการรักษาดินแดนว่าด้วยการเปิด - ปิดสถานศึกษาวิชาทหาร พ.ศ. ๒๕๖๑ และคู่มือมาตรฐานตรวจการปฏิบัติโครงการศูนย์ฝึกนักศึกษาวินาศวิทยาแข่งขันสถานศึกษาร่วมใจมุ่งไปสู่มาตรฐานเดียวกัน

การเปลี่ยนแปลงแก้ไขคำขออนุญาตจัดการศึกษา

๑. การเปลี่ยนแปลงแก้ไขคำขออนุญาตจัดการศึกษาที่ได้รับอนุญาตแล้ว

หากครอบครัวประสงค์เปลี่ยนแปลงแก้ไขรายละเอียดในเอกสารคำขออนุญาตจัดการศึกษาที่ได้รับอนุญาตแล้ว ได้แก่ ชื่อ - ชื่อสกุลของครอบครัว ชื่อ - ชื่อสกุลของผู้เรียน ทะเบียนบ้านของครอบครัวและผู้เรียน ที่ตั้งและแผนผังสถานที่ซึ่งใช้จัดการศึกษา ประเภทการจัดการศึกษา ผู้จัดการศึกษาและแผนการจัดการศึกษาขั้นพื้นฐานโดยครอบครัวให้ดำเนินการ ดังนี้

ขั้นตอนที่ ๑ ให้ครอบครัวยื่นคำขอเปลี่ยนแปลงแก้ไขคำขออนุญาตจัดการศึกษาที่ได้รับอนุญาตแล้วเป็นหนังสือต่อสำนักงานเขตพื้นที่การศึกษาตาม คร.๕

ขั้นตอนที่ ๒ กรณีครอบครัวยื่นคำขอเปลี่ยนแปลงแก้ไขคำขออนุญาตจัดการศึกษาที่ได้รับอนุญาตแล้วในรายละเอียดดังต่อไปนี้

- ๑) ชื่อ - ชื่อสกุลของครอบครัว
- ๒) ชื่อ - ชื่อสกุลผู้เรียน
- ๓) สำเนาหรือภาพถ่ายทะเบียนบ้านของครอบครัวและผู้เรียน
- ๔) ที่ตั้งและแผนผังสถานที่ซึ่งใช้จัดการศึกษา
- ๕) สำเนาหลักฐานวุฒิการศึกษาของผู้จัดการศึกษา
- ๖) ระดับและประเภทการจัดการศึกษา
- ๗) แผนการจัดการศึกษาขั้นพื้นฐานโดยครอบครัว

ให้กลุ่มส่งเสริมการจัดการศึกษา สำนักงานเขตพื้นที่การศึกษา ดำเนินการตรวจสอบคำขอเปลี่ยนแปลงแก้ไขคำขออนุญาตจัดการศึกษาที่ได้รับอนุญาตแล้ว หากมีความถูกต้องครบถ้วนให้กลุ่มส่งเสริมการจัดการศึกษา สำนักงานเขตพื้นที่การศึกษา เสนอคำขออนุญาตจัดการศึกษาเปลี่ยนแปลงแก้ไขคำขออนุญาตจัดการศึกษาที่ได้รับอนุญาตแล้วต่อสำนักงานศึกษาธิการจังหวัดโดยเร็ว



ขั้นตอนที่ ๓ สำนักงานศึกษาธิการจังหวัดเสนอคำขอเปลี่ยนแปลงแก้ไขคำขออนุญาตจัดการศึกษาที่ได้รับอนุญาตแล้วให้คณะกรรมการศึกษาธิการจังหวัดเพื่อทราบและแจ้งผลการพิจารณาคำขออนุญาตจัดการศึกษาให้สำนักงานเขตพื้นที่การศึกษาทราบโดยเร็ว

ขั้นตอนที่ ๔ กลุ่มส่งเสริมการจัดการศึกษา สำนักงานเขตพื้นที่การศึกษา แจ้งผลการเปลี่ยนแปลงแก้ไขคำขออนุญาตจัดการศึกษาให้แก่ครอบครัวทราบ

๒. การเปลี่ยนแปลงแก้ไขคำขออนุญาตจัดการศึกษาที่ได้รับอนุญาตแล้ว กรณีการย้ายภูมิลำเนาต่างสำนักงานเขตพื้นที่การศึกษา

ขั้นตอนที่ ๑ ให้ครอบครัวยื่นคำขอเปลี่ยนแปลงแก้ไขคำขออนุญาตจัดการศึกษาที่ได้รับอนุญาตแล้วเป็นหนังสือต่อสำนักงานเขตพื้นที่การศึกษาต้นทางตาม คร.๕

ขั้นตอนที่ ๒ กลุ่มส่งเสริมการจัดการศึกษา สำนักงานเขตพื้นที่การศึกษาต้นทางประสานสำนักงานเขตพื้นที่การศึกษาปลายทางพร้อมแนบคำขอเปลี่ยนแปลงแก้ไขคำขออนุญาตจัดการศึกษาที่ได้รับอนุญาตแล้ว (คร.๕) หนังสือแจ้งผลการพิจารณาคำขออนุญาตจัดการศึกษา (คร.๔) คำขออนุญาตจัดการศึกษา (คร.๒) รายงานผลการจัดการศึกษาขั้นพื้นฐานโดยครอบครัวของครอบครัวประจำปี เพื่อส่งให้สำนักงานเขตพื้นที่การศึกษาปลายทางกำกับดูแลการจัดการศึกษาขั้นพื้นฐานโดยครอบครัวต่อไป

ขั้นตอนที่ ๓ กลุ่มส่งเสริมการจัดการศึกษา สำนักงานเขตพื้นที่การศึกษาปลายทางเสนอคำขอเปลี่ยนแปลงแก้ไขคำขออนุญาตจัดการศึกษาที่ได้รับอนุญาตแล้ว ต่อสำนักงานศึกษาธิการจังหวัด

ขั้นตอนที่ ๔ สำนักงานศึกษาธิการจังหวัดเสนอคำขอเปลี่ยนแปลงแก้ไขคำขออนุญาตจัดการศึกษาที่ได้รับอนุญาตแล้วให้คณะกรรมการศึกษาธิการจังหวัดเพื่อทราบ และแจ้งผลการพิจารณาให้สำนักงานเขตพื้นที่การศึกษาทราบโดยเร็ว

ขั้นตอนที่ ๕ กลุ่มส่งเสริมการจัดการศึกษา สำนักงานเขตพื้นที่การศึกษาปลายทางแจ้งครอบครัวและสำนักงานเขตพื้นที่การศึกษาต้นทางทราบ

ขั้นตอนที่ ๖ ให้สำนักงานเขตพื้นที่การศึกษาต้นทางดำเนินการ ดังต่อไปนี้

๑) ออกระเบียบแสดงผลการเรียนรู้หลักสูตรแกนกลางการศึกษาขั้นพื้นฐาน (ปพ.๑/ฉ) สำหรับกลุ่มเป้าหมายเฉพาะ (ระดับประถมศึกษาและมัธยมศึกษา) ตามแนวปฏิบัติในคำสั่งกระทรวงศึกษาธิการ ที่ สพฐ ๑๗๙๕/๒๕๕๘ เรื่อง การจัดทำระเบียบแสดงผลการเรียนรู้หลักสูตรแกนกลางการศึกษาขั้นพื้นฐาน (ปพ.๑/ฉ) สำหรับกลุ่มเป้าหมายเฉพาะลงวันที่ ๑๖ ธันวาคม พ.ศ. ๒๕๕๘ หรือหนังสือรับรองการศึกษา (ระดับก่อนประถมศึกษา)

๒) จำหน่ายชื่อผู้เรียนออกจากทะเบียนผู้เรียนสำหรับกลุ่มเป้าหมายเฉพาะตามแนวปฏิบัติในคำสั่งกระทรวงศึกษาธิการ ที่ สพฐ ๑๗๙๘/๒๕๕๘ เรื่อง การจัดทำทะเบียนผู้เรียนสำหรับกลุ่มเป้าหมายเฉพาะ ลงวันที่ ๑๖ ธันวาคม พ.ศ. ๒๕๕๘

๓) กลุ่มส่งเสริมการจัดการศึกษา แจ้งผลการเปลี่ยนแปลงแก้ไขคำขออนุญาตจัดการศึกษาต่อสำนักงานศึกษาธิการจังหวัดเพื่อเสนอคณะกรรมการศึกษาธิการจังหวัดเพื่อทราบ

บทที่ ๔

การวัดผลและประเมินผลการเรียนรู้ และการรายงานผลการเรียน

การวัดผลและประเมินผลการเรียนรู้ของผู้เรียนต้องอยู่บนจุดมุ่งหมายพื้นฐานสองประการแรก คือ การวัดผลและประเมินผลเพื่อพัฒนาผู้เรียน โดยรวบรวมข้อมูลเกี่ยวกับการเรียนรู้ของผู้เรียนอย่างต่อเนื่อง แล้วนำมาใช้ในการส่งเสริมหรือปรับปรุงแก้ไขการเรียนรู้ของผู้เรียน การประเมินระหว่างเรียนเพื่อพัฒนาการเรียนรู้เป็นการวัดผลและประเมินผลเพื่อการพัฒนาที่เกิดขึ้นทุกวัน เป็นการประเมินเพื่อให้รู้จุดเด่น จุดที่ต้องปรับปรุง ซึ่งเป็นข้อมูลเพื่อใช้ในการพัฒนาในการเก็บข้อมูล จึงควรใช้วิธีการและเครื่องมือการประเมินที่หลากหลาย เช่น การสังเกต การซักถาม การระดมความคิดเห็นเพื่อให้ได้มิติข้อมูลของประเด็นที่กำหนด การใช้แฟ้มสะสมงาน การใช้ภาระงานที่เน้นการปฏิบัติ ประการที่สอง คือ การวัดผลและประเมินผลเพื่อตัดสินผลการเรียน เป็นการประเมินสรุปผลการเรียนรู้ เมื่อเรียนจบรายวิชา/กลุ่มประสบการณ์ เพื่อให้ระดับผลการเรียน และเป็นการรับรองความรู้ความสามารถของผู้เรียนว่าผ่านรายวิชาหรือไม่ ควรได้รับการเลื่อนชั้นหรือไม่ หรือสามารถจบหลักสูตรหรือไม่ในการประเมินเพื่อตัดสินผลการเรียนต้องให้ออกาสผู้เรียนแสดงความรู้ความสามารถด้วยวิธีการที่หลากหลาย

การวัดผลและประเมินผลการศึกษา

- **ระดับก่อนประถมศึกษา**

การประเมินพัฒนาเด็กก่อนประถมศึกษา หรือเด็กปฐมวัย อายุ ๓ - ๖ ปี เป็นการประเมินพัฒนาการทางด้านร่างกาย อารมณ์ จิตใจ สังคม และสติปัญญาของเด็ก โดยถือเป็นกระบวนการต่อเนื่องและส่วนหนึ่งของกิจกรรมปกติที่จัดให้เด็กในแต่ละวัน ผลที่ได้จากการสังเกตพัฒนาการเด็กต้องนำมาจัดทำข้อมูลหลักฐานหรือเอกสารอย่างเป็นระบบด้วยการรวบรวมผลงานสำหรับเด็กเป็นรายบุคคลที่สามารถบอกเรื่องราวหรือประสบการณ์ที่เด็กได้รับว่าเด็กเกิดการเรียนรู้และมีความก้าวหน้าเพียงใด ทั้งนี้ ให้นำข้อมูลผลการประเมินพัฒนาการเด็กมาพิจารณาปรับปรุงวางแผนการจัดกิจกรรมและส่งเสริมให้เด็กแต่ละคนได้รับการพัฒนาตามจุดหมายของหลักสูตรอย่างต่อเนื่อง การประเมินพัฒนาการควรยึดหลัก ดังนี้

- ๑) วางแผนการประเมินพัฒนาการอย่างเป็นระบบ
- ๒) ประเมินพัฒนาการเด็กครบทุกด้าน
- ๓) ประเมินพัฒนาการเด็กเป็นรายบุคคลอย่างสม่ำเสมอต่อเนื่องตลอดปี
- ๔) ประเมินพัฒนาการตามสภาพจริงจากกิจกรรมประจำวันด้วยเครื่องมือและวิธีการที่หลากหลาย

โดยไม่ควรใช้แบบทดสอบในการประเมินพัฒนาการเด็กระดับก่อนประถมศึกษา

๕) สรุปผลการประเมินจัดทำข้อมูลและนำผลการประเมินไปใช้พัฒนาเด็ก สำหรับวิธีการประเมินที่เหมาะสมและควรใช้กับเด็กอายุ ๓ - ๖ ปี ได้แก่ การสังเกต การบันทึกพฤติกรรม การสนทนากับเด็ก การสัมภาษณ์ การวิเคราะห์ข้อมูลจากผลงานเด็กที่เก็บอย่างเป็นระบบ

● **ระดับประถมศึกษาและมัธยมศึกษา**

การวัดผลและประเมินผลการเรียนรู้ตามหลักสูตรแกนกลางการศึกษาขั้นพื้นฐาน พุทธศักราช ๒๕๕๑ เป็นกระบวนการเก็บรวบรวมข้อมูล ตรวจสอบ ตีความผลการเรียน และพัฒนาการด้านต่าง ๆ เพื่อให้การดำเนินการวัดผลและประเมินผลการเรียนรู้เป็นไปอย่างมีคุณภาพ และให้ผลการประเมินที่ตรงตามความรู้ความสามารถที่แท้จริงของผู้เรียน จึงกำหนดจุดมุ่งหมายของการวัดผลและประเมินผลการเรียนรู้ออกเป็น ๒ ประการ ดังนี้

๑. เพื่อพัฒนาผู้เรียนเป็นการดำเนินการประเมินผู้เรียนเป็นระยะ ๆ อย่างสม่ำเสมอเพื่อให้ได้ข้อมูลที่เป็นประโยชน์มาใช้ในการปรับปรุงการเรียนการสอนและแก้ไขข้อบกพร่องต่าง ๆ ของผู้เรียนอย่างต่อเนื่อง เนื่องจากการประเมินเพื่อพัฒนาผู้เรียนนั้น มีวัตถุประสงค์ที่สำคัญ คือ การปรับปรุง พัฒนา และแก้ปัญหาในการเรียนรู้ของผู้เรียนโดยมุ่งหวังผลในด้านการบรรลุตามเป้าหมาย การเรียนรู้ที่กำหนดไว้ตามแผนการจัดการศึกษา จึงควรดำเนินการประเมินอย่างต่อเนื่อง ด้วยวิธีการที่หลากหลาย เน้นการประเมินตามสภาพจริง ให้เกิดผลงาน/ชิ้นงาน ของผู้เรียนสะสมไว้ในแฟ้มสะสมงานอย่างต่อเนื่อง เพื่อเป็นหลักฐานแสดงถึงความสามารถของผู้เรียน จึงควรเลือกใช้วิธีการและเครื่องมือประเมินที่เหมาะสมกับบริบทของตนเอง โดยใช้หลักการมีส่วนร่วมทั้งจากผู้เรียน/ครอบครัวและสำนักงานเขตพื้นที่การศึกษา

๒. เพื่อตัดสินผลการเรียนเป็นการประเมินสรุปผลการเรียนรู้ เพื่อตัดสินให้คะแนนหรือให้ระดับผลการเรียน ให้การรับรองความรู้ความสามารถของผู้เรียนว่าผ่านรายวิชาหรือกลุ่มประสบการณ์หรือไม่ ในการประเมินเพื่อตัดสินผลการเรียนควรพิจารณาตัดสินบนพื้นฐานของการประเมินการปฏิบัติของผู้เรียน เปิดโอกาสให้ผู้เรียนแสดงความรู้ความสามารถด้วยเครื่องมือและวิธีการที่หลากหลาย

การตัดสินผลการเรียน

การตัดสินผลการเรียนควรคำนึงถึงการประเมินจากร่องรอยเอกสาร หลักฐาน ชิ้นงานของผู้เรียน ที่ผ่านการจัดกิจกรรมการเรียนรู้โดยครอบครัว โดยเป็นการเก็บข้อมูลของผู้เรียนทุกด้านเพื่อให้ครอบครัวทราบถึงพัฒนาการของผู้เรียนและประสิทธิภาพในการจัดการเรียนการสอนของครอบครัว ทั้งจากการจัดสาระการเรียนรู้ การจัดกลุ่มประสบการณ์ การอ่าน คิดวิเคราะห์และเขียน คุณลักษณะอันพึงประสงค์ รวมทั้งกิจกรรมพัฒนาผู้เรียน ตามแผนการจัดการศึกษาที่ครอบครัวและสำนักงานเขตพื้นที่การศึกษาร่วมกันกำหนด โดยคำนึงถึงสิ่งสำคัญ ดังต่อไปนี้

เวลาเรียน

สำหรับการจัดการศึกษาขั้นพื้นฐานโดยครอบครัวซึ่งที่เป็นการศึกษาสำหรับกลุ่มเป้าหมายเฉพาะ โดยจัดการศึกษานอกระบบและการศึกษาตามอัธยาศัย ให้อยู่ในดุลพินิจของสำนักงานเขตพื้นที่การศึกษา และครอบครัวร่วมกันกำหนด เวลาเรียนที่ใช้ในการพัฒนาผู้เรียน ให้บรรลุคุณภาพและเป็นไปตามแผนการจัดการศึกษาที่ครอบครัวยื่นขออนุญาตจัดการศึกษา



คุณภาพผู้เรียน

● **ระดับก่อนประถมศึกษา**

ผู้เรียนจะต้องได้รับการประเมินพัฒนาการทุกด้าน ได้แก่ ด้านร่างกาย อารมณ์ จิตใจ สังคม และด้านสติปัญญา ตามหลักสูตรการศึกษาปฐมวัย

● **ระดับประถมศึกษาและมัธยมศึกษา**

ผู้เรียนจะต้องได้รับการประเมินคุณภาพตามแผนการจัดการศึกษาขั้นพื้นฐานโดยครอบครัว และสอดคล้องกับมาตรฐานการเรียนรู้และตัวชี้วัดที่ครอบครัวปรับใช้

การให้ระดับผลการเรียน

● **ระดับก่อนประถมศึกษา**

ให้ระดับผลการเรียนจากการประเมินพัฒนาทั้ง ๔ ด้าน ได้แก่ ด้านร่างกาย อารมณ์ จิตใจ สังคม และสติปัญญาตามหลักสูตรการศึกษาปฐมวัย

● **ระดับประถมศึกษาและมัธยมศึกษา**

สามารถให้ระดับผลการเรียน หรือระดับคุณภาพ เป็นระบบตัวเลข หรือระบบตัวอักษร หรือระบบร้อยละ หรือระบบที่ใช้คำสำคัญสะท้อน มาตรฐานตัวชี้วัด ตามความเหมาะสม หากครอบครัวเลือกใช้ระบบการให้ระดับผลการเรียนอย่างใดอย่างหนึ่ง ต้องเลือกใช้ตลอดระดับการศึกษา

ระบบตัวเลข	ระบบตัวอักษร	ระบบร้อยละ	ระบบที่ใช้คำสำคัญสะท้อนมาตรฐาน		
			๕ ระดับ	๔ ระดับ	๒ ระดับ
๔	A	๘๐ - ๑๐๐	ดีเยี่ยม	ดีเยี่ยม	ผ่าน
๓.๕	B+	๗๕ - ๗๙	ดี	ดี	
๓	B	๗๐ - ๗๔			
๒.๕	C+	๖๕ - ๖๙	พอใช้	ผ่าน	
๒	C	๖๐ - ๖๔			
๑.๕	D+	๕๕ - ๕๙	ผ่าน	ผ่าน	ผ่าน
๑	D	๕๐ - ๕๔	ผ่าน	ผ่าน	
๐	F	๐ - ๔๙	ไม่ผ่าน	ไม่ผ่าน	ไม่ผ่าน

ตัวอย่างการให้ระดับผลการเรียน

● **การศึกษาระดับก่อนประถมศึกษา**

เลือกใช้ระดับผลการเรียน ๓ ระดับ คือ ดี พอใช้ ปรับปรุง การที่จะให้ผู้เรียนได้ผลการเรียนใดนั้น ให้เทียบเคียงกับข้อมูลสารสนเทศตามเกณฑ์การประเมิน ดังนี้

- ผู้เรียนมีผลการประเมินร้อยละ ๗๕ ขึ้นไป ให้ได้รับผลการเรียน ระดับดี
- ผู้เรียนมีผลการประเมินอยู่ระหว่างร้อยละ ๕๐ - ๗๔ ให้ได้รับผลการเรียน ระดับพอใช้
- ผู้เรียนมีผลการประเมินอยู่ระหว่างร้อยละ ๐ - ๔๙ ให้ได้รับผลการเรียน ระดับปรับปรุง

● **การศึกษาระดับประถมศึกษา**

เลือกใช้ระดับคุณภาพการให้ระดับผลการเรียนเป็นระดับคุณภาพ คือ ดีเยี่ยม ดี ผ่านและไม่ผ่าน การที่จะให้ผู้เรียนได้รับผลการเรียนใดนั้น ให้เทียบเคียงกับระบบการให้ระดับผลการเรียน

- ผู้เรียนมีผลการประเมินร้อยละ ๘๐ ขึ้นไป ให้ได้รับผลการเรียน ระดับดีเยี่ยม
- ผู้เรียนมีผลการประเมินอยู่ระหว่างร้อยละ ๖๕ - ๗๙ ให้ได้รับผลการเรียน ระดับดี
- ผู้เรียนมีผลการประเมินอยู่ระหว่างร้อยละ ๕๐ - ๖๔ ให้ได้รับผลการเรียน ระดับผ่าน
- ผู้เรียนมีผลการประเมินต่ำกว่าร้อยละ ๕๐ ให้ได้รับผลการเรียน ระดับปรับปรุง

● **การศึกษาระดับมัธยมศึกษา**

เลือกใช้ระดับคุณภาพการให้ระดับผลการเรียน ๔ ระดับ คือ ดีเยี่ยม ดี ผ่านและไม่ผ่าน การที่จะให้ผู้เรียนได้รับผลการเรียนใดนั้น ให้เทียบเคียงกับระบบ การให้ระดับผลการเรียน

- ผู้เรียนมีผลการประเมินร้อยละ ๘๐ ขึ้นไป ให้ได้รับผลการเรียน ระดับดีเยี่ยม
- ผู้เรียนมีผลการประเมินอยู่ระหว่างร้อยละ ๖๕ - ๗๙ ให้ได้รับผลการเรียน ระดับดี
- ผู้เรียนมีผลการประเมินอยู่ระหว่างร้อยละ ๕๐ - ๖๔ ให้ได้รับผลการเรียน ระดับผ่าน
- ผู้เรียนมีผลการประเมินต่ำกว่าร้อยละ ๕๐ ให้ได้รับผลการเรียน ระดับปรับปรุง

อย่างไรก็ตาม การศึกษาระดับมัธยมศึกษาตอนปลาย ควรเลือกใช้การให้ระดับผลการเรียน ๘ ระดับ คือ ๔ ๓.๕ ๓ ๒.๕ ๒ ๑.๕ ๑ ๐



การเลื่อนชั้นเรียน

เมื่อสิ้นปีการศึกษาผู้เรียนจะได้รับการเลื่อนชั้นเมื่อมีคุณสมบัติตามเกณฑ์ดังต่อไปนี้

● **ระดับก่อนประถมศึกษา**

ผู้เรียนมีผลการประเมินพัฒนาการผ่านทั้ง ๔ ด้าน ได้แก่ ด้านร่างกาย อารมณ์จิตใจ สังคม และสติปัญญา ตามหลักสูตรการศึกษาปฐมวัย พุทธศักราช ๒๕๖๐

● **ระดับประถมศึกษาและมัธยมศึกษา**

๑) ผู้เรียนมีผลการประเมินผลการเรียน ผ่านทุกรายวิชา/กลุ่มประสบการณ์ตามแผนการจัดการศึกษา ชั้นพื้นฐานที่ครอบครัวและสำนักงานเขตพื้นที่การศึกษาร่วมกันกำหนด

๒) ผู้เรียนมีผลการประเมินการอ่าน คิด วิเคราะห์และเขียน คุณลักษณะอันพึงประสงค์และกิจกรรมพัฒนาผู้เรียน ผ่านตามเกณฑ์ที่ครอบครัวและสำนักงานเขตพื้นที่การศึกษาร่วมกันกำหนด

เกณฑ์การจบการศึกษา

การจัดการศึกษาชั้นพื้นฐานโดยครอบครัวมีความแตกต่าง ด้านวัตถุประสงค์ รูปแบบ และวิธีการในการจัดการศึกษาที่มุ่งสนองจุดเน้นและความต้องการของผู้เรียนรายบุคคล ซึ่งส่งผลต่อการกำหนดเกณฑ์การจบการศึกษาเกณฑ์ที่กำหนดในแต่ละระดับการศึกษา ควรครอบคลุมสิ่งสำคัญดังต่อไปนี้

● **ระดับก่อนประถมศึกษา**

ผู้เรียนมีผลการประเมินพัฒนาการผ่านการประเมินทั้ง ๔ ด้าน ได้แก่ ด้านร่างกาย อารมณ์ จิตใจ สังคม และด้านสติปัญญาตามหลักสูตรการศึกษาปฐมวัย พุทธศักราช ๒๕๖๐

● **ระดับประถมศึกษา**

ผู้เรียนต้องบรรลุคุณภาพตามมาตรฐานการเรียนรู้และตัวชี้วัดที่ครอบครัวปรับใช้ตามเกณฑ์ที่ครอบครัวและสำนักงานเขตพื้นที่การศึกษาร่วมกันกำหนด ดังนี้

- | | |
|--|---------------------|
| ๑. ผู้เรียนมีผลการประเมินทุกรายวิชา/กลุ่มประสบการณ์ | ในระดับ ผ่าน ขึ้นไป |
| ๒. ผู้เรียนมีผลการประเมินการอ่าน คิดวิเคราะห์และเขียน | ในระดับ ผ่าน ขึ้นไป |
| ๓. ผู้เรียนมีผลการประเมินคุณลักษณะอันพึงประสงค์ | ในระดับ ผ่าน ขึ้นไป |
| ๔. ผู้เรียนเข้าร่วมกิจกรรมพัฒนาผู้เรียนและมีผลการประเมิน | ในระดับ ผ่าน |

● **การศึกษาระดับมัธยมศึกษา**

การศึกษาระดับมัธยมศึกษาตอนต้นเป็นการจบการศึกษาภาคบังคับ และการศึกษาระดับมัธยมศึกษาตอนปลายเป็นการจบการศึกษาชั้นพื้นฐาน ผู้เรียนต้องบรรลุคุณภาพตามมาตรฐานการเรียนรู้และตัวชี้วัดที่ครอบครัวปรับใช้ ตามเกณฑ์ที่ครอบครัวและสำนักงานเขตพื้นที่การศึกษาร่วมกันกำหนด ดังนี้

- | | |
|--|---------------------|
| ๑. ผู้เรียนมีผลการประเมินทุกรายวิชา/กลุ่มประสบการณ์ | ในระดับ ผ่าน ขึ้นไป |
| ๒. ผู้เรียนมีผลการประเมินการอ่าน คิดวิเคราะห์และเขียน | ในระดับ ผ่าน ขึ้นไป |
| ๓. ผู้เรียนมีผลการประเมินคุณลักษณะอันพึงประสงค์ | ในระดับ ผ่าน ขึ้นไป |
| ๔. ผู้เรียนเข้าร่วมกิจกรรมพัฒนาผู้เรียนและมีผลการประเมิน | ในระดับ ผ่าน |



แนวทางการวัดผลและประเมินผลการเรียนรู้ และการรายงานผล

การเรียนจัดการศึกษาขั้นพื้นฐานโดยครอบครัว ดำเนินการดังนี้

ขั้นตอนที่ ๑ ให้สำนักงานเขตพื้นที่การศึกษาแจ้งครอบครัวให้ดำเนินการวัดผลและประเมินผลการเรียนรู้ของผู้เรียนตามหลักเกณฑ์และวิธีการวัดผลและประเมินผลตามแผนการจัดการศึกษาขั้นพื้นฐาน โดยครอบครัวที่ครอบครัวและสำนักงานเขตพื้นที่การศึกษาได้ร่วมกันกำหนดตาม คร.๖

ขั้นตอนที่ ๒ ครอบครัววัดผลและประเมินผลการเรียนรู้ของผู้เรียนตามแผนการจัดการศึกษาขั้นพื้นฐาน โดยครอบครัว ซึ่งเป็นแผนการจัดการศึกษาที่ครอบครัวและสำนักงานเขตพื้นที่การศึกษาร่วมกันกำหนด

ขั้นตอนที่ ๓ ครอบครัวจัดทำรายงานการวัดผลและประเมินผลการเรียนรู้ของผู้เรียน รวมทั้งการจัดการเรียนการสอน และสภาพปัญหาที่เกี่ยวกับการจัดการศึกษาขั้นพื้นฐานโดยครอบครัวตามที่สำนักงานเขตพื้นที่การศึกษากำหนดอย่างน้อยปีละ ๑ ครั้ง

ขั้นตอนที่ ๔ เมื่อสำนักงานเขตพื้นที่การศึกษาได้รับแจ้งรายงานการวัดผลและประเมินผลการเรียนรู้ของผู้เรียน และเอกสารหลักฐานร่องรอยที่เกี่ยวข้องแล้ว ให้สำนักงานเขตพื้นที่การศึกษาตรวจสอบเพื่อรับรองผลการวัดผลและประเมินผลการเรียนรู้ของผู้เรียน

ในกรณีที่ผู้เรียนไม่ผ่านการวัดผลและประเมินผล ให้เขตพื้นที่การศึกษาแจ้งให้ครอบครัวจัดให้มีการเรียนซ่อมเสริมแก่ผู้เรียนนั้น และจัดให้มีการวัดผลและประเมินผลใหม่ภายในระยะเวลาที่สำนักงานกำหนด

การวัดผลและประเมินผลระดับชาติ

การประเมินความสามารถด้านการอ่านของผู้เรียน (Reading Test : RT) ชั้นประถมศึกษาปีที่ ๑ การประเมินคุณภาพผู้เรียน (National Test-NT) ชั้นประถมศึกษาปีที่ ๓ และการทดสอบทางการศึกษาระดับชาติขั้นพื้นฐาน (Ordinary National Educational Test - O-NET) ชั้นประถมศึกษาปีที่ ๖ ชั้นมัธยมศึกษาปีที่ ๓ และชั้นมัธยมศึกษาปีที่ ๖ ซึ่งการวัดผลและประเมินผลระดับชาติเป็นสิทธิส่วนตัวของผู้เรียนที่จะเข้ารับการทดสอบตามความสมัครใจ

๑. การประเมินความสามารถด้านการอ่านของผู้เรียน (Reading Test : RT) และการประเมินคุณภาพผู้เรียน (National Test - NT) ให้ครอบครัวที่ประสงค์เข้ารับการประเมินความสามารถด้านการอ่านของผู้เรียน (Reading Test : RT) และการประเมินคุณภาพผู้เรียน (National Test - NT) แจ้งความประสงค์ต่อกลุ่มส่งเสริมการจัดการศึกษา สำนักงานเขตพื้นที่การศึกษา เพื่อประสานกลุ่มนิเทศ ติดตาม และประเมินผลการจัดการศึกษา สำนักงานเขตพื้นที่การศึกษา ดำเนินการจัดสอบ

๒. การทดสอบทางการศึกษาระดับชาติขั้นพื้นฐาน (Ordinary National Educational Test : O-NET) ให้ครอบครัวที่ประสงค์เข้ารับการทดสอบทางการศึกษาระดับชาติขั้นพื้นฐาน (Ordinary National Educational Test : O-NET) ติดตามข้อมูลการเปิดรับสมัครและสมัครสอบด้วยตนเองผ่านทางเว็บไซต์ของสถาบันทดสอบทางการศึกษาแห่งชาติ (องค์การมหาชน)

บทที่ ๕

การเทียบโอนผลการเรียน

เหตุผลความจำเป็นในการเทียบโอนผลการเรียน

ในปัจจุบันเป็นยุคของโลกไร้พรมแดน ข้อมูลข่าวสาร เทคโนโลยี สภาพของสังคม เศรษฐกิจ และวิทยาการต่าง ๆ พัฒนาไปอย่างรวดเร็ว ทำให้ประชาชนนักเรียน มีโอกาสหาความรู้ได้อย่างกว้างขวาง หลากหลายวิธี มีแหล่งให้ศึกษาหาความรู้ และอุปกรณ์ช่วยในการศึกษาต่าง ๆ การเรียนรู้เกิดได้ทุกเวลา และสถานที่ ทั้งจากการทำงาน การฝึกอาชีพ ประสบการณ์ชีวิต การเข้าร่วมกิจกรรมต่าง ๆ อาทิ กีฬา อาสาสมัคร กิจกรรมทางศาสนาและสังคม รูปแบบการจัดการศึกษาที่แตกต่างหลากหลายเหล่านี้ เป็นการเพิ่มพูน คุณวุฒิทางการศึกษา สร้างโอกาสและทางเลือกในการศึกษาต่อในระดับที่สูงขึ้น หรือการประกอบอาชีพ เพื่อให้ การพัฒนาคนในชาติก้าวทันต่อการเปลี่ยนแปลงในโลกยุคปัจจุบันได้นำไปสู่การปฏิรูปการศึกษาโดยมีการกำหนด พระราชบัญญัติการศึกษาแห่งชาติ พ.ศ. ๒๕๔๒ และที่แก้ไขเพิ่มเติม (ฉบับที่ ๒) พ.ศ. ๒๕๔๕ มาตรา ๑๕ ซึ่งได้ระบุให้การจัดการศึกษามีสามรูปแบบ คือ การศึกษาในระบบ การศึกษานอกระบบ และการศึกษา ตามอัธยาศัย และให้ผู้เรียนสามารถนำผลการเรียนที่สะสมไว้มาเทียบโอนในระหว่างรูปแบบเดียวกัน หรือต่างรูปแบบได้ การเทียบโอนผลการเรียน ความรู้ และประสบการณ์ระหว่างการศึกษาในรูปแบบต่าง ๆ จะช่วยให้ผู้เรียนสามารถเปลี่ยนแนวการศึกษาตามความถนัด ความสนใจ ตามศักยภาพของตน อีกทั้งยังช่วย ประหยัดทรัพยากรและลดความซ้ำซ้อนในการศึกษา โดยไม่จำเป็นต้องเรียนใหม่ตลอดทั้งหลักสูตร ผู้เรียน สามารถดำเนินการขอเทียบโอนผลการเรียนให้เป็นส่วนหนึ่งของการศึกษาต่อเนื่องในหลักสูตรใดหลักสูตรหนึ่งใน สถานศึกษาและช่วยให้มีโอกาสพัฒนาตนจนจบการศึกษาได้

ความหมายของการเทียบโอนผลการเรียน

การเทียบโอนผลการเรียน หมายถึง การนำผลการเรียนรู้อย่างเป็นความรู้ ทักษะ หรือประสบการณ์ ของผู้เรียนที่เกิดจากการศึกษาในระบบ การศึกษานอกระบบ การศึกษาตามอัธยาศัย หรือจากประสบการณ์ การทำงาน หรือการดำเนินชีวิตมาเทียบโอนเพื่อเข้าศึกษาในสถานศึกษา และนับเป็นส่วนหนึ่งของผลการเรียน ตามหลักสูตรในระดับการศึกษาขั้นพื้นฐานบนพื้นฐานความเป็นธรรม โปร่งใส และมีมาตรฐานเป็นที่ยอมรับ

ข้อกำหนดในการเทียบโอนผลการเรียน

พระราชบัญญัติการศึกษาแห่งชาติ พ.ศ. ๒๕๔๒ ได้ระบุให้มีการเทียบโอนผลการเรียนที่ผู้เรียนสะสมไว้ระหว่างการศึกษารูปแบบเดียวกันหรือต่างรูปแบบได้ ไม่ว่าจะเป็นผลการเรียนจากสถานศึกษาเดียวกันหรือไม่ก็ตาม รวมทั้งจากการเรียนรู้นอกระบบ ตามอัธยาศัย การฝึกอาชีพ หรือจากประสบการณ์การทำงาน (กระทรวงศึกษาธิการ, ๒๕๕๒) ดังนั้น ในการจัดการศึกษาสำหรับกลุ่มเป้าหมายเฉพาะซึ่งมีความแตกต่างกันอย่างหลากหลายนั้น สามารถดำเนินการเทียบโอนผลการเรียนได้ตามแนวปฏิบัติ ดังนี้

๑. สถานศึกษาที่รับเทียบโอนผลการเรียนเป็นสถานศึกษาที่เปิดสอนตามหลักสูตรแกนกลางการศึกษาขั้นพื้นฐาน พุทธศักราช ๒๕๕๑ ให้ใช้ประกาศกระทรวงศึกษาธิการ เรื่อง การเทียบโอนผลการเรียนการศึกษาขั้นพื้นฐานและการศึกษาระดับอุดมศึกษาระดับต่ำกว่าปริญญา ประกาศ ณ วันที่ ๑๐ ตุลาคม ๒๕๔๖ (สำนักงานคณะกรรมการการศึกษาขั้นพื้นฐาน, ๒๕๔๖) รวมทั้งแนวปฏิบัติเกี่ยวกับการเทียบโอนผลการเรียนเข้าสู่การศึกษาในระบบ ระดับการศึกษาขั้นพื้นฐาน และกฎกระทรวงที่เกี่ยวข้อง เช่น กฎกระทรวงว่าด้วยสิทธิในการจัดการศึกษาขั้นพื้นฐานโดยครอบครัว (สำนักทดสอบทางการศึกษา, ๒๕๔๙)

๒. สถานศึกษาที่รับเทียบโอนผลการเรียนเป็นสถานศึกษาสังกัดหน่วยงานอื่น ให้ปฏิบัติตามข้อกำหนดและแนวทางของหน่วยงานต้นสังกัดของสถานศึกษาที่รับโอน

แนวทางการเทียบโอนผลการเรียน

ในการเทียบโอนผลการเรียนนั้น อาจดำเนินการได้ทั้งกรณีที่ยังไม่จบการศึกษาระดับใดระดับหนึ่งหรือเป็นการเทียบโอนกลางคัน ซึ่งสามารถพิจารณาดำเนินการได้ ดังนี้

๑. การเทียบโอนผลการเรียนในกรณีที่ผู้เรียนยังไม่จบชั้นปีสุดท้ายของแต่ละระดับการศึกษา (ระดับประถมศึกษา ระดับมัธยมศึกษาตอนต้น หรือระดับมัธยมศึกษาตอนปลาย) หรือย้ายสถานศึกษากลางคัน ให้สถานศึกษาที่รับเข้าเรียนพิจารณาความรู้และประสบการณ์ของผู้เรียนจากเอกสารการศึกษาหรือหลักฐานอื่น หรือมีการประเมินความรู้ ทักษะ ประสบการณ์ของผู้เรียนเพิ่มเติมเพื่อจัดให้เข้าเรียนในชั้นที่ขอเทียบโอน

๒. การเทียบโอนผลการเรียนจากสถานศึกษาที่มีรูปแบบการจัดการศึกษาแตกต่างจากระบบชั้นปี เช่น จัดเป็นช่วงชั้น หรือช่วงเวลาตามกลุ่มประสบการณ์ต่าง ๆ ให้สถานศึกษาที่รับเข้าเรียนพิจารณาความรู้ และทักษะจากเอกสารการศึกษาหรือหลักฐานอื่น หรือมีการประเมินความรู้ ทักษะประสบการณ์ของผู้เรียนเพิ่มเติม เพื่อพิจารณาให้เข้าเรียนในชั้นที่เหมาะสมโดยคำนึงถึงประโยชน์ที่จะเกิดกับผู้เรียนเป็นสำคัญ

๓. ผู้เรียนที่เรียนรู้ด้วยตนเอง หรือเรียนรู้จากแหล่งเรียนรู้ต่าง ๆ หากมีความประสงค์ขอเข้ารับ การเทียบโอนความรู้ ทักษะ และประสบการณ์ของตนให้สถานศึกษาผู้จัดการศึกษาที่รับเข้าเรียนแต่งตั้ง คณะกรรมการ และจัดให้มีการประเมินตามระเบียบหรือแนวปฏิบัติการเทียบโอนของสถานศึกษา สำหรับ การจัดการศึกษาโดยครอบครัวให้สำนักงานเขตพื้นที่การศึกษา มีบทบาทหน้าที่ในการพิจารณาการเทียบโอน ผลการเรียน

วิธีการเทียบโอนผลการเรียน

วิธีการเทียบโอนผลการเรียนให้อยู่ในดุลพินิจของสถานศึกษาที่รับเข้าเรียนสามารถพิจารณาดำเนินการได้ดังนี้

๑. พิจารณาจากเอกสารการศึกษา เช่น ระเบียบแสดงผลการเรียน ประกาศนียบัตร ใบรับรองผลการศึกษา สมุดบันทึกผลการเรียนรู้ หรือหลักฐานอื่นที่แสดงถึงความรู้ ความสามารถ ทักษะ ประสบการณ์ของผู้ขอเทียบโอน ฯลฯ

๒. ประเมินความรู้ ความสามารถ ทักษะ และประสบการณ์ที่มีมาก่อนของผู้ขอเทียบโอน ซึ่งสามารถประเมิน ด้วยเครื่องมือและวิธีการที่หลากหลาย เช่น การใช้แบบทดสอบ การปฏิบัติ การสัมภาษณ์ แฟ้มสะสมงาน ฯลฯ

สถานศึกษาที่รับเทียบโอนผลการเรียนอาจพิจารณาใช้วิธีการใดวิธีการหนึ่ง หรือทั้งสองวิธีร่วมกันก็ได้ และให้ดำเนินการพิจารณาโดยคณะบุคคลที่ได้รับแต่งตั้งหรือมอบหมาย

การออกหลักฐานการเทียบโอนผลการเรียน

สถานศึกษา/ผู้จัดการศึกษาที่รับเข้าเรียนเป็นผู้บันทึกผลการเทียบโอนและออกเอกสารแจ้งผลการเทียบโอนให้แก่ผู้ร้องขอ และให้จัดเก็บเอกสารและหลักฐานที่เกี่ยวข้องกับการเทียบโอนผลการเรียน พร้อมทั้งจัดทำทะเบียนผู้ขอเทียบโอนไว้ด้วย นอกจากนี้ สถานศึกษา/ผู้จัดการศึกษาสามารถบันทึกสรุปข้อมูลเกี่ยวกับการเทียบโอนไว้ในช่องหมายเหตุของระเบียบแสดงผลการเรียนโดยแนบเอกสารแสดงผลการเรียนของผู้เรียนที่ขอเทียบโอนไว้ด้วย

บทที่ ๖

การเลิกจัดการศึกษาขั้นพื้นฐานโดยครอบครัว

การเลิกจัดการศึกษาขั้นพื้นฐานโดยครอบครัว อาจมีได้ในสองกรณี คือ กรณีที่สำนักงานเขตพื้นที่การศึกษามีคำสั่งให้เลิกจัดการศึกษาตามคำขอของครอบครัว หรือกรณีที่คณะกรรมการศึกษาธิการจังหวัด มีมติให้ครอบครัวที่ได้รับอนุญาตแล้วนั้นเลิกจัดการศึกษา เนื่องจากไม่จัดการศึกษาตามแผนการจัดการศึกษาขั้นพื้นฐานโดยครอบครัวที่ได้รับอนุญาต อีกทั้งครอบครัวนั้นไม่ปรับปรุงการจัดการศึกษาขั้นพื้นฐานโดยครอบครัวตามคำแนะนำจากสำนักงานเขตพื้นที่การศึกษาภายในระยะเวลาที่กำหนด ในแต่ละกรณี มีขั้นตอนดำเนินงานดังนี้

๑. กรณี สำนักงานเขตพื้นที่การศึกษามีคำสั่งให้เลิกจัดการศึกษาตามคำขอของครอบครัว

ขั้นตอนที่ ๑ ครอบครัวที่มีความประสงค์จะขอเลิกจัดการศึกษา ให้ยื่นหนังสือขอเลิกจัดการศึกษาตามคำขอของครอบครัวตาม คร.๗ ต่อสำนักงานเขตพื้นที่การศึกษา

ขั้นตอนที่ ๒ สำนักงานเขตพื้นที่การศึกษา มีคำสั่งให้เลิกจัดการศึกษาตามคำขอของครอบครัวตาม คร.๘ พร้อมรายงานให้คณะกรรมการศึกษาธิการจังหวัดและสำนักงานคณะกรรมการการศึกษาขั้นพื้นฐานทราบ พร้อมแนบคำสั่งให้เลิกจัดการศึกษาตามคำขอของครอบครัว (คร.๘)

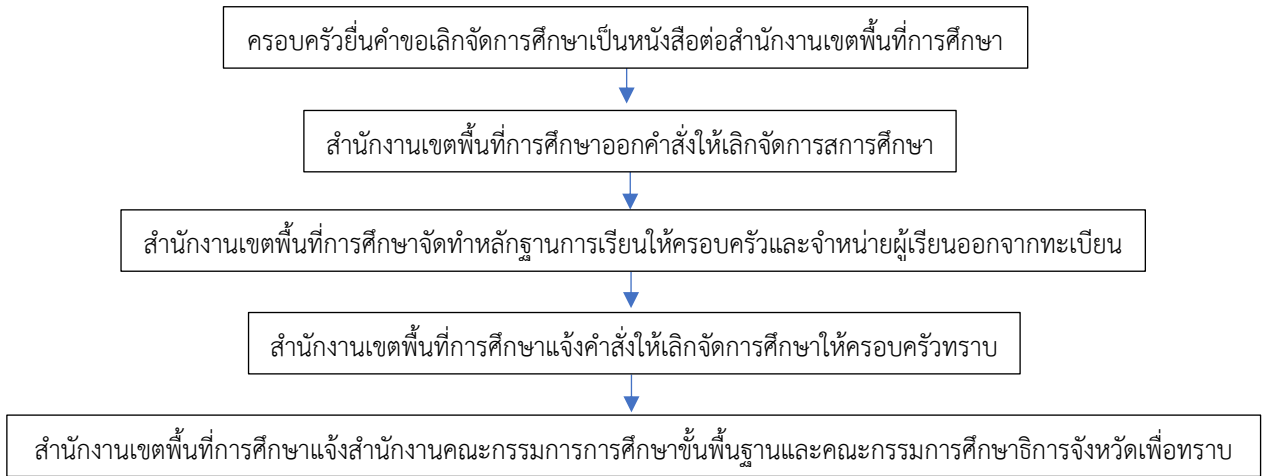
ขั้นตอนที่ ๓ กลุ่มส่งเสริมการจัดการศึกษา สำนักงานเขตพื้นที่การศึกษา ดำเนินการ ดังนี้

๑) ออกระเบียบแสดงผลการเรียนหลักสูตรแกนกลางการศึกษาขั้นพื้นฐาน (ปพ.๑/ฉ) สำหรับกลุ่มเป้าหมายเฉพาะ ตามแนวปฏิบัติในคำสั่งกระทรวงศึกษาธิการ ที่ สพฐ ๑๗๙๕/๒๕๕๘ เรื่องการจัดทำระเบียบแสดงผลการเรียนหลักสูตรแกนกลางการศึกษาขั้นพื้นฐาน (ปพ.๑) สำหรับกลุ่มเป้าหมายเฉพาะ ลงวันที่ ๑๖ ธันวาคม พ.ศ. ๒๕๕๘

๒) จำหน่ายชื่อผู้เรียนออกจากทะเบียนผู้เรียนสำหรับกลุ่มเป้าหมายเฉพาะ ตามแนวปฏิบัติในคำสั่งกระทรวงศึกษาธิการ ที่ สพฐ. ๑๗๙๘/๒๕๕๘ เรื่อง การจัดทำทะเบียนผู้เรียนสำหรับกลุ่มเป้าหมายเฉพาะ ลงวันที่ ๑๖ ธันวาคม พ.ศ. ๒๕๕๘

๓) สำนักงานเขตพื้นที่การศึกษาแจ้งให้ครอบครัวทราบถึงผลการดำเนินการตามคำขอของครอบครัวตาม คร.๘ พร้อมแนบคำสั่งให้เลิกจัดการศึกษาตามคำขอของครอบครัว (คร.๘)

**ขั้นตอนแนวทางการเลิกจัดการศึกษาขั้นพื้นฐานโดยครอบครัว
กรณีสำนักงานเขตพื้นที่การศึกษามีคำสั่งให้เลิกจัดการศึกษาตามคำขอของครอบครัว**



๒. กรณี คณะกรรมการศึกษาธิการจังหวัดมีมติให้เลิกจัดการศึกษา

หากสำนักงานเขตพื้นที่การศึกษาเห็นว่า ครอบครัวที่ได้รับอนุญาตให้จัดการศึกษาใด ไม่สามารถจัดการศึกษาได้ตามแผนการจัดการศึกษาขั้นพื้นฐานโดยครอบครัวที่ได้รับอนุญาต ให้แนะนำให้ครอบครัวนั้นปรับปรุงการจัดการศึกษาขั้นพื้นฐานโดยครอบครัวหรือแนะนำกิจกรรมเสริมการเรียนรู้ให้เป็นไปตามแผนการจัดการศึกษาขั้นพื้นฐานโดยครอบครัวตาม คร.๑๐ หรือให้ครอบครัวใช้สิทธิในการขอปรับแผนให้สอดคล้องกับบริบทของครอบครัวและผู้เรียนภายในระยะเวลาที่เหมาะสม

เมื่อครบระยะเวลาที่กำหนดแล้ว ให้สำนักงานเขตพื้นที่การศึกษาดำเนินการติดตามและตรวจสอบการจัดการศึกษาขั้นพื้นฐานโดยครอบครัวของครอบครัวที่ได้ให้คำแนะนำ หากครอบครัวใดไม่สามารถดำเนินการตามคำแนะนำให้สำนักงานเขตพื้นที่การศึกษาแจ้งต่อครอบครัว และครอบครัวสามารถยื่นอุทธรณ์ใช้สิทธิในการจัดการศึกษาขั้นพื้นฐานโดยครอบครัวต่อสำนักงานเขตพื้นที่การศึกษาโดยเร็ว

หากสำนักงานเขตพื้นที่การศึกษาพิจารณาแล้วเห็นว่า ครอบครัวไม่สามารถดำเนินการตามแผนการจัดการศึกษาขั้นพื้นฐานโดยครอบครัว ให้สำนักงานเขตพื้นที่การศึกษาเสนอต่อคณะกรรมการศึกษาธิการจังหวัดเพื่อพิจารณาให้ครอบครัวนั้นเลิกจัดการศึกษาตาม คร.๑๑

ขั้นตอนที่ ๑ คณะกรรมการศึกษาธิการจังหวัดพิจารณาเลิกจัดการศึกษา

ขั้นตอนที่ ๒ เมื่อคณะกรรมการศึกษาธิการจังหวัดพิจารณาแล้วเสร็จ ให้กลุ่มส่งเสริมการจัดการศึกษาสำนักงานเขตพื้นที่การศึกษา



ขั้นตอนที่ ๓ ในกรณีคณะกรรมการการศึกษาธิการจังหวัดมีมติให้ครอบครัวเล็กจัดการศึกษา ให้กลุ่มส่งเสริมการจัดการศึกษา แจกผลการพิจารณาเล็กจัดการศึกษาแก่ครอบครัวตาม คร.๑๒ พร้อมดำเนินการ ดังต่อไปนี้

๑) ออกระเบียบแสดงผลการเรียนรู้หลักสูตรแกนกลางการศึกษาขั้นพื้นฐาน (ปพ.๑) สำหรับกลุ่มเป้าหมายเฉพาะ ตามแนวปฏิบัติในคำสั่งกระทรวงศึกษาธิการ ที่ สพฐ. ๑๗๙๕/๒๕๕๘ เรื่อง การจัดทำระเบียบแสดงผลการเรียนรู้หลักสูตรแกนกลางการศึกษาขั้นพื้นฐาน (ปพ.๑/ฉ) สำหรับกลุ่มเป้าหมายเฉพาะ ลงวันที่ ๑๖ ธันวาคม พ.ศ. ๒๕๕๘

๒) จำหน่ายชื่อผู้เรียนออกจากทะเบียนผู้เรียนสำหรับกลุ่มเป้าหมายเฉพาะ ตามแนวปฏิบัติในคำสั่งกระทรวงศึกษาธิการ ที่ สพฐ. ๑๗๙๘/๒๕๕๘ เรื่อง การจัดทำทะเบียนผู้เรียนสำหรับกลุ่มเป้าหมายเฉพาะ ลงวันที่ ๑๖ ธันวาคม พ.ศ. ๒๕๕๘

๓) รายงานให้สำนักงานคณะกรรมการการศึกษาขั้นพื้นฐานทราบ

บทที่ ๗

การออกหนังสือรับรองหรือหลักฐานการจบการศึกษา

เอกสารหลักฐานการศึกษาถือเป็นเอกสารสำคัญที่กลุ่มส่งเสริมการจัดการศึกษา สำนักงานเขตพื้นที่การศึกษา ต้องจัดทำขึ้นเพื่อใช้ในการดำเนินงานในด้านต่าง ๆ ของการจัดการศึกษาขั้นพื้นฐานโดยครอบครัว โดยกระทรวงศึกษาธิการควบคุมและบังคับแบบ เพื่อใช้เป็นหลักฐานสำหรับการตรวจสอบ ยืนยัน และรับรองผลการเรียนของผู้เรียน สำนักงานเขตพื้นที่การศึกษาต้องใช้แบบพิมพ์ของกระทรวงศึกษาธิการและดำเนินการจัดทำตามที่กระทรวงศึกษาธิการกำหนด ได้แก่ ระเบียบแสดงผลการเรียน (ปพ.๑/ฉ) สำหรับกลุ่มเป้าหมายเฉพาะ ประกาศนียบัตร (ปพ.๒) สำหรับกลุ่มเป้าหมายเฉพาะ แบบรายงานผู้สำเร็จการศึกษา (ปพ.๓) สำหรับกลุ่มเป้าหมายเฉพาะ และทะเบียนผู้เรียนสำหรับกลุ่มเป้าหมายเฉพาะ

โดยเอกสารแต่ละประเภทมีวัตถุประสงค์และรายละเอียดในการดำเนินการ ดังนี้

๑. ระเบียบแสดงผลการเรียน (ปพ.๑/ฉ) สำหรับกลุ่มเป้าหมายเฉพาะ เป็นเอกสารสำหรับบันทึกข้อมูลผลการเรียนตามการปรับใช้หลักสูตรแกนกลางการศึกษาขั้นพื้นฐาน พุทธศักราช ๒๕๕๑ ได้แก่ ผลการเรียนที่แยกรายวิชาตามกลุ่มสาระการเรียนรู้หรือกลุ่มประสบการณ์ ผลการประเมินผลการอ่าน คติวิเคราะห์ และเขียน ผลการประเมินคุณลักษณะที่พึงประสงค์ และผลการประเมินกิจกรรมพัฒนาผู้เรียน เมื่อผู้เรียนจบการศึกษาแต่ละระดับหรือเมื่อผู้เรียนออกจากสถานศึกษาในทุกกรณี กลุ่มส่งเสริมการจัดการศึกษาจะต้องจัดทำและออกเอกสารนี้ให้ผู้เรียนเป็นรายบุคคล เพื่อใช้แสดงผลการเรียนตามการปรับใช้หลักสูตรแกนกลางการศึกษาขั้นพื้นฐาน พุทธศักราช ๒๕๕๑

๒. ประกาศนียบัตร (ปพ.๒) สำหรับกลุ่มเป้าหมายเฉพาะ เป็นเอกสารแสดงวุฒิการศึกษาที่มอบให้แก่ผู้จบการศึกษาภาคบังคับและผู้จบการศึกษาขั้นพื้นฐานตามการปรับใช้หลักสูตรแกนกลางการศึกษาขั้นพื้นฐาน พุทธศักราช ๒๕๕๑ เพื่อรับรองศักดิ์และสิทธิ์ของผู้สำเร็จการศึกษาตามวุฒิแห่งประกาศนียบัตรนั้น

๓. แบบรายงานผู้สำเร็จการศึกษา (ปพ.๓) สำหรับกลุ่มเป้าหมายเฉพาะ เป็นเอกสารสำหรับอนุมัติการจบการศึกษาตามการปรับใช้หลักสูตรแกนกลางการศึกษาขั้นพื้นฐาน พุทธศักราช ๒๕๕๑ ของผู้เรียนในแต่ละปีการศึกษา โดยบันทึกรายชื่อและข้อมูลทางการศึกษาของผู้จบการศึกษาระดับประถมศึกษา (ชั้นประถมศึกษาปีที่ ๖) ผู้จบการศึกษาภาคบังคับ (ชั้นมัธยมศึกษาปีที่ ๓) และผู้จบการศึกษาขั้นพื้นฐาน (ชั้นมัธยมศึกษาปีที่ ๖) ใช้เป็นเอกสารสำหรับตัดสินและอนุมัติผลการเรียนให้ผู้เรียนเป็นผู้จบการศึกษาและใช้ในการตรวจสอบยืนยัน และรับรองความสำเร็จและวุฒิการศึกษาของผู้จบการศึกษาแต่ละคนตลอดไป

๔. ทะเบียนผู้เรียนสำหรับกลุ่มเป้าหมายเฉพาะ เป็นเอกสารสำหรับบันทึกรายชื่อและข้อมูลของผู้เรียนที่ได้รับอนุญาตให้จัดการศึกษาจากผู้มีอำนาจอนุญาต

แนวปฏิบัติในการจัดทำเอกสารหลักฐานการศึกษา

ระเบียบแสดงผลการเรียนรู้หลักสูตรแกนกลางการศึกษาขั้นพื้นฐาน (ปพ.๑/ฉ) สำหรับกลุ่มเป้าหมายเฉพาะ เป็นเอกสารหลักฐานแสดงผลการเรียนรู้ของผู้เรียนที่เรียนตามการปรับใช้หลักสูตรแกนกลางการศึกษาขั้นพื้นฐาน พุทธศักราช ๒๕๕๑ แต่ระดับ สำนักงานเขตพื้นที่การศึกษาต้องออกระเบียบแสดงผลการเรียนรู้ตามการปรับใช้หลักสูตรแกนกลางการศึกษาขั้นพื้นฐาน พุทธศักราช ๒๕๕๑ ให้ผู้เรียนทุกคนที่จบการศึกษาแต่ละระดับ หรือเมื่อออกจากสถานศึกษา โดยใช้แบบพิมพ์ที่องค์การค้ำสำนักงานคณะกรรมการส่งเสริมสวัสดิการ และสวัสดิภาพครูและบุคลากรทางการศึกษา (สกสค.) จัดพิมพ์ ภายใต้การควบคุมของสำนักงานคณะกรรมการการศึกษาขั้นพื้นฐาน กระทรวงศึกษาธิการ เท่านั้น

๑. ลักษณะของระเบียบแสดงผลการเรียนรู้ (ปพ.๑/ฉ) สำหรับกลุ่มเป้าหมายเฉพาะ
 - ๑.๑. ระเบียบแสดงผลการเรียนรู้ (ปพ.๑/ฉ) สำหรับกลุ่มเป้าหมายเฉพาะ จำแนกเป็น ๓ แบบ คือ
 - ๑) ระเบียบแสดงผลการเรียนรู้หลักสูตรแกนกลางการศึกษาขั้นพื้นฐานระดับประถมศึกษา (ปพ.๑ : ป/ฉ)
 - ๒) ระเบียบแสดงผลการเรียนรู้หลักสูตรแกนกลางการศึกษาขั้นพื้นฐานระดับมัธยมศึกษาตอนต้น (ปพ.๑ : บ/ฉ)
 - ๓) ระเบียบแสดงผลการเรียนรู้หลักสูตรแกนกลางการศึกษาขั้นพื้นฐานระดับมัธยมศึกษาตอนปลาย (ปพ.๑ : พ/ฉ)
 - ๑.๒ ระเบียบแสดงผลการเรียนรู้ (ปพ.๑/ฉ) สำหรับกลุ่มเป้าหมายเฉพาะ ทุกระดับมี ๒ ประเภท คือ
 - ๑) แบบพิมพ์ปกติ มีลักษณะเป็นแบบพิมพ์สมบูรณ์ครบถ้วน สำหรับใช้กรอกข้อมูลด้วยการเขียนหรือพิมพ์ดีด
 - ๒) แบบพิมพ์สำหรับใช้กับคอมพิวเตอร์ มีลักษณะเป็นกระดาษว่าง พิมพ์เฉพาะชื่อเอกสารแต่ละระดับ และหมายเลขควบคุมเอกสารเท่านั้น
๒. การสั่งซื้อ ควบคุม และการจัดเก็บรักษาระเบียบแสดงผลการเรียนรู้ (ปพ.๑/ฉ) สำหรับกลุ่มเป้าหมายเฉพาะ
 - ๒.๑ การสั่งซื้อแบบพิมพ์ ให้ผู้อำนวยการสำนักงานเขตพื้นที่การศึกษาทำหนังสือสั่งซื้อแบบพิมพ์ (ปพ.๑/ฉ) สำหรับกลุ่มเป้าหมายเฉพาะ ถึงองค์การค้ำสำนักงานคณะกรรมการส่งเสริมสวัสดิการและสวัสดิภาพครูและบุคลากรทางการศึกษา (สกสค.) จัดพิมพ์ภายใต้การควบคุมของสำนักงานคณะกรรมการการศึกษาขั้นพื้นฐาน กระทรวงศึกษาธิการ โดยระบุรายละเอียด ดังนี้
 - ๑) ชื่อบุคคลของสำนักงานเขตพื้นที่การศึกษาที่ได้รับมอบฉันทะให้เป็นผู้ดำเนินการจัดซื้อ โดยผู้ที่ได้รับมอบฉันทะต้องนำบัตรประจำตัวประชาชนหรือบัตรข้าราชการไปแสดงด้วย
 - ๒) ชนิดแบบพิมพ์ (แบบพิมพ์ปกติหรือแบบพิมพ์สำหรับใช้กับคอมพิวเตอร์) จำนวนแบบพิมพ์ จำแนกเป็นระดับชั้นว่ามีระดับชั้นละกี่เล่ม (๑ เล่ม มี ๕๐ แผ่น)
 - ๒.๒ เมื่อผู้ได้รับมอบฉันทะรับแบบพิมพ์ (ปพ.๑/ฉ) สำหรับกลุ่มเป้าหมายเฉพาะแล้วให้นำแบบพิมพ์นั้นมาควบคุมหมายเลขชุดที่ เลขที่ในบัญชีรับ-จ่ายแบบพิมพ์ของสำนักงานเขตพื้นที่การศึกษา
๓. การออกเอกสารระเบียบแสดงผลการเรียนรู้ (ปพ.๑/ฉ) สำหรับกลุ่มเป้าหมายเฉพาะ ให้จัดทำ ดังนี้
 - ๓.๑ กลุ่มส่งเสริมการจัดการศึกษา สำนักงานเขตพื้นที่การศึกษา กรอกข้อความในระเบียบแสดงผลการเรียนรู้ (ปพ.๑/ฉ) สำหรับกลุ่มเป้าหมายเฉพาะ อย่างชัดเจนและถูกต้องซึ่งถือว่าเป็นต้นฉบับ ทั้งนี้เอกสารต้นฉบับไม่ต้องติดรูปถ่าย และลงนามทั้งนายทะเบียน เจ้าหน้าที่ทะเบียน และผู้อำนวยการสำนักงานเขตพื้นที่การศึกษา



๓.๒ กลุ่มส่งเสริมการจัดการศึกษา สำนักงานเขตพื้นที่การศึกษา จัดทำเอกสารคู่มือของเอกสารต้นฉบับขึ้น ๒ ฉบับ โดยใช้วิธีการถ่ายสำเนาจากต้นฉบับ หรือนำแบบพิมพ์เอกสารที่ใช้จัดทำต้นฉบับมาคัดลอกข้อมูลจากต้นฉบับก็ได้ (กรณีนี้ให้นำเลขชุดที่..... เลขที่..... ของเอกสารต้นฉบับไปกรอกที่ช่องหมายเหตุของเอกสารที่ลอกใหม่ทั้ง ๒ ฉบับ โดยกรอกว่าเอกสารฉบับนี้เป็นเอกสารคู่มือของเอกสารต้นฉบับชุดที่..... เลขที่.....)

๓.๓ กลุ่มส่งเสริมการจัดการศึกษา สำนักงานเขตพื้นที่การศึกษา ติดรูปถ่ายของผู้เรียนขนาด ๑.๕ นิ้ว (๓ x ๔ เซนติเมตร) ในช่องติดรูปถ่าย ให้นายทะเบียนหรือเจ้าพนักงานทะเบียนและผู้อำนวยการสำนักงานเขตพื้นที่การศึกษาลงนามในเอกสารที่จัดทำขึ้นใหม่ทั้ง ๒ ฉบับ พร้อมกับกรอกวันที่ เดือน พ.ศ. ที่ลงนามในเอกสารแล้วประทับตราสำนักงานเขตพื้นที่การศึกษา (ตราคุณหรือสีแดงขาด) ที่รูปถ่ายของผู้เรียนและที่ลายมือชื่อของผู้อำนวยการสำนักงานเขตพื้นที่การศึกษา ทั้งนี้ ให้กลุ่มส่งเสริมการจัดการศึกษา สำนักงานเขตพื้นที่การศึกษามอบเอกสารที่จัดทำขึ้นให้ผู้เรียน ๑ ฉบับ และเก็บรักษาไว้เป็นสำเนาพร้อมกับต้นฉบับที่สำนักงานเขตพื้นที่การศึกษา ๑ ฉบับ

ผู้เรียนที่ได้รับเอกสารระเบียบแสดงผลการเรียน (ปพ.๑/ฉ) สำหรับกลุ่มเป้าหมายเฉพาะไปแล้ว เมื่อมีความจำเป็นต้องขอฉบับใหม่ให้ยื่นคำร้องขอเอกสารฉบับใหม่ พร้อมด้วยเหตุผลในการขอเอกสารเป็นลายลักษณ์อักษร และให้สำนักงานเขตพื้นที่การศึกษาดำเนินการออกเอกสารใหม่จากต้นฉบับเดิมที่จัดทำไว้ตามวิธีข้างต้น และให้นายทะเบียนหรือเจ้าพนักงานทะเบียนและผู้อำนวยการสำนักงานเขตพื้นที่การศึกษาที่ดำรงตำแหน่งขณะที่ผู้เรียนยื่นคำร้องขอเอกสาร เป็นผู้ลงนามในเอกสารที่จัดทำใหม่ทั้ง ๒ ฉบับ

กลุ่มส่งเสริมการจัดการศึกษา สำนักงานเขตพื้นที่การศึกษา ต้องทำบัญชีจ่ายแบบระเบียบแสดงผลการเรียน (ปพ.๑/ฉ) สำหรับกลุ่มเป้าหมายเฉพาะ ในทุกกรณี และบันทึกในสมุดหมายเหตุรายวันของสำนักงานเขตพื้นที่การศึกษาทุกครั้งที่มีการออกเอกสาร

๔. การยกเลิกระเบียบแสดงผลการเรียนกรณีสูญหายหรือเสียหาย

เนื่องจากระเบียบแสดงผลการเรียน (ปพ.๑/ฉ) สำหรับกลุ่มเป้าหมายเฉพาะ เป็นเอกสารหลักฐานสำคัญที่กระทรวงศึกษาธิการจะต้องดำเนินการควบคุม ดังนั้น ถ้าระเบียบแสดงผลการเรียน (ปพ.๑/ฉ) สำหรับกลุ่มเป้าหมายเฉพาะเกิดการสูญหายหรือเสียหาย จะต้องดำเนินการสอบสวนข้อเท็จจริงและประกาศยกเลิกแบบพิมพ์ที่สูญหายหรือเสียหาย พร้อมทั้งแจ้งให้หน่วยงานที่เกี่ยวข้องทราบ ดังรายละเอียดขั้นตอนการยกเลิกระเบียบแสดงผลการเรียน กรณีดังต่อไปนี้

กรณีที่ ๑ แบบพิมพ์เกิดการสูญหายหรือเสียหายทั้งเมื่อขณะทำการขนส่งหรือเก็บรักษาอยู่ที่สำนักงานเขตพื้นที่การศึกษา ให้ดำเนินการ ดังนี้

(๑) ผู้ที่ทำให้เกิดการสูญหายหรือเสียหาย ในที่นี้ได้แก่ สำนักงานเขตพื้นที่การศึกษา แจ้งความเอกสารสูญหายต่อเจ้าหน้าที่ตำรวจเพื่อลงบันทึกรายงานประจำวันรับแจ้งเอกสารหาย แล้วเก็บใบแจ้งความไว้เป็นหลักฐาน ทำรายงานต่อผู้อำนวยการสำนักงานเขตพื้นที่การศึกษาโดยด่วน

หากผู้ที่ทำให้เกิดการสูญหายหรือเสียหายเป็นองค์การค้ำของ สำนักงานคณะกรรมการส่งเสริมสวัสดิการและสวัสดิภาพครูและบุคลากรทางการศึกษา (สกสค.) ให้รายงานต่อเลขาธิการคณะกรรมการการศึกษาขั้นพื้นฐาน

(๒) ให้ผู้อำนวยการสำนักงานเขตพื้นที่การศึกษาดำเนินการสอบสวนข้อเท็จจริง และให้กลุ่มส่งเสริมการจัดการศึกษา สำนักงานเขตพื้นที่การศึกษาทำรายงานเพื่อขอยกเลิกแบบพิมพ์ที่สูญหายหรือเสียหาย พร้อมแนบร่างประกาศยกเลิกแบบพิมพ์ ต่อผู้อำนวยการสำนักงานเขตพื้นที่การศึกษา



(๓) ผู้อำนวยการสำนักงานเขตพื้นที่การศึกษาพิจารณาและลงนามในประกาศยกเลิกแบบพิมพ์ เมื่อมีการลงนามเรียบร้อยแล้ว ให้กลุ่มส่งเสริมการจัดการศึกษา สำนักงานเขตพื้นที่การศึกษาดำเนินการแจ้งประกาศยกเลิกถึงสำนักงานคณะกรรมการการศึกษาขั้นพื้นฐาน กระทรวงทุกกระทรวง และสำนักงานเขตพื้นที่การศึกษาทุกเขต เพื่อแจ้งหน่วยงาน/สถานศึกษาในสังกัดไม่ได้รับพิจารณาระเบียบแสดงผลการเรียน (ปพ.๑/ฉ) ที่ถูกยกเลิกไว้เป็นหลักฐานของทางราชการต่อไป

กรณีที่ ๒ แบบพิมพ์เกิดการเสียหายเนื่องจากเขียนผิดพลาด สกปรก หรือเกิดการชำรุดเสียหาย ด้วยเหตุอื่นใดจนไม่อาจใช้งานได้ ให้ดำเนินการ ดังนี้

(๑) ผู้ที่ทำให้เกิดการเสียหายทำรายงานขอยกเลิกแบบพิมพ์ ปพ.๑/ฉ สำหรับกลุ่มเป้าหมายเฉพาะ โดยระบุสาเหตุ เลขที่ และจำนวนแบบพิมพ์ที่เสียหาย เสนอต่อผู้อำนวยการสำนักงานเขตพื้นที่การศึกษา

กรณีแบบพิมพ์มีความเสียหายเพียงเล็กน้อย ห้ามลบหรือขีด ถ้าเขียนผิดให้ขีดฆ่าแล้วเขียนข้อความที่ถูกต้องกำกับไว้ และให้นายทะเบียนหรือเจ้าพนักงานทะเบียนลงนามกำกับ อาจไม่ต้องประกาศยกเลิก ทั้งนี้ ขึ้นอยู่กับดุลยพินิจของเจ้าพนักงานทะเบียน

(๒) ผู้อำนวยการสำนักงานเขตพื้นที่การศึกษาแต่งตั้งคณะกรรมการดำเนินการสอบสวน หากคณะกรรมการเห็นควรประกาศยกเลิกแบบพิมพ์ ให้กลุ่มส่งเสริมการจัดการศึกษาทำรายงานเพื่อขอยกเลิกแบบพิมพ์ฉบับที่เสียหาย พร้อมแนบร่างประกาศยกเลิกแบบพิมพ์ ต่อผู้อำนวยการสำนักงานเขตพื้นที่การศึกษา

(๓) ให้ผู้อำนวยการสำนักงานเขตพื้นที่การศึกษาพิจารณาและลงนามในประกาศยกเลิกแบบพิมพ์ เมื่อมีการลงนามเรียบร้อยแล้ว ให้กลุ่มส่งเสริมการจัดการศึกษา สำนักงานเขตพื้นที่การศึกษาดำเนินการแจ้งประกาศยกเลิกถึงสำนักงานคณะกรรมการการศึกษาขั้นพื้นฐาน กระทรวงทุกกระทรวง และสำนักงานเขตพื้นที่การศึกษาทุกเขต เพื่อแจ้งหน่วยงาน/สถานศึกษาในสังกัดไม่ได้รับพิจารณาระเบียบแสดงผลการเรียน (ปพ.๑/ฉ) สำหรับกลุ่มเป้าหมายเฉพาะ ที่ถูกยกเลิกไว้เป็นหลักฐานของทางราชการต่อไป

๕. การกรอกระเบียนแสดงผลการเรียน วิธีการกรอกระเบียนแสดงผลการเรียนหลักสูตรแกนกลางการศึกษาขั้นพื้นฐาน สามารถสืบค้นวิธีการกรอได้จากเล่ม ระเบียบแสดงผลการเรียนหลักสูตรแกนกลางการศึกษาขั้นพื้นฐาน ระดับประถมศึกษา (ปพ.๑ : ป/ฉ), ระเบียบแสดงผลการเรียนหลักสูตรแกนกลางการศึกษาขั้นพื้นฐาน ระดับมัธยมศึกษาตอนต้น (ปพ.๑ : บ/ฉ) และระเบียบแสดงผลการเรียนหลักสูตรแกนกลางการศึกษาขั้นพื้นฐาน ระดับมัธยมศึกษาตอนปลาย (ปพ.๑ : พ/ฉ)

เอกสารอ้างอิง

กฎกระทรวงว่าด้วยสิทธิในการจัดการศึกษาขั้นพื้นฐานโดยครอบครัว พ.ศ. ๒๕๔๗.

พระราชบัญญัติการศึกษาแห่งชาติ พ.ศ. ๒๕๔๒ มาตรา ๑๒.

รัฐธรรมนูญแห่งราชอาณาจักรไทย พุทธศักราช ๒๕๖๐ มาตรา ๕๔.

สำนักงานคณะกรรมการการศึกษาขั้นพื้นฐาน. (๒๕๕๑). **หลักสูตรแกนกลางการศึกษาขั้นพื้นฐาน พุทธศักราช ๒๕๕๑**. กรุงเทพฯ: โรงพิมพ์ชุมนุมสหกรณ์การเกษตรแห่งประเทศไทย จำกัด.

สำนักงานคณะกรรมการการศึกษาขั้นพื้นฐาน. (๒๕๕๕). **หลักเกณฑ์และวิธีการปรับใช้หลักสูตรแกนกลางการศึกษาขั้นพื้นฐาน พุทธศักราช ๒๕๕๒ สำหรับกลุ่มเป้าหมายเฉพาะ**. กรุงเทพฯ: หจก. โรงพิมพ์อักษรไทย (น.ส.พ.ฟ้าเมืองไทย).

สำนักงานคณะกรรมการการศึกษาขั้นพื้นฐาน. (๒๕๕๙). **คู่มือสำหรับประชาชนตามพระราชบัญญัติการอำนวยความสะดวกในการพิจารณาอนุญาตของทางราชการ พ.ศ. ๒๕๕๘ (ฉบับปรับปรุง)**. กรุงเทพฯ: โรงพิมพ์สำนักงานพระพุทธศาสนาแห่งชาติ.

สำนักงานคณะกรรมการการศึกษาขั้นพื้นฐาน. (๒๕๖๐). **หลักสูตรการศึกษาปฐมวัย พุทธศักราช ๒๕๖๐**. กรุงเทพฯ: โรงพิมพ์ชุมนุมสหกรณ์การเกษตรแห่งประเทศไทย จำกัด.

สำนักงานคณะกรรมการการศึกษาขั้นพื้นฐาน. (๒๕๖๕). **รวมกฎกระทรวงว่าด้วยสิทธิในการจัดการศึกษาขั้นพื้นฐานขององค์กรอื่นนอกจากภาครัฐ (ตามมาตรา ๑๒ แห่งพระราชบัญญัติการศึกษาแห่งชาติ พ.ศ. ๒๕๔๒)**. กรุงเทพฯ: สำนักพิมพ์จุฬาลงกรณ์มหาวิทยาลัย.

สำนักงานคณะกรรมการการศึกษาขั้นพื้นฐาน. (๒๕๖๘). **แนวทางการดำเนินงานตามโครงการสนับสนุนค่าใช้จ่ายในการจัดการศึกษาตั้งแต่ระดับอนุบาลจนจบการศึกษาขั้นพื้นฐาน ปีงบประมาณ พ.ศ. ๒๕๖๘**. กรุงเทพฯ: หจก. โรงพิมพ์อักษรไทย (น.ส.พ.ฟ้าเมืองไทย).

ภาคผนวก ก

กฎหมาย ระเบียบ ข้อบังคับ และหนังสือราชการที่เกี่ยวข้อง

กฎหมาย ระเบียบ ข้อบังคับ และหนังสือราชการที่เกี่ยวข้อง

ลำดับ	รายละเอียด
๑	กฎกระทรวงว่าด้วยสิทธิในการจัดการศึกษาขั้นพื้นฐานโดยครอบครัว พ.ศ. ๒๕๔๗
๒	คำสั่งหัวหน้าคณะรักษาความสงบแห่งชาติ ที่ ๑๙/๒๕๖๐ เรื่อง การปฏิรูปการศึกษาในภูมิภาคของกระทรวงศึกษาธิการ
๓	คำสั่งกระทรวงศึกษาธิการ ที่ สพฐ. ๒๙๓/๒๕๕๑ เรื่อง ให้ใช้หลักสูตรแกนกลางการศึกษาขั้นพื้นฐาน พุทธศักราช ๒๕๕๑
๔	ประกาศกระทรวงศึกษาธิการ เรื่อง หลักเกณฑ์และวิธีการปรับใช้หลักสูตรแกนกลางการศึกษาขั้นพื้นฐาน พุทธศักราช ๒๕๕๑ สำหรับกลุ่มเป้าหมายเฉพาะ
๕	คำสั่งกระทรวงศึกษาธิการ ที่ สพฐ. ๑๗๙๕/๒๕๕๘ เรื่อง การจัดทำระเบียบแสดงผลการเรียนรู้หลักสูตรแกนกลางการศึกษาขั้นพื้นฐาน (ปพ.๑) สำหรับกลุ่มเป้าหมายเฉพาะ
๖	คำสั่งกระทรวงศึกษาธิการ ที่ สพฐ. ๑๗๙๖/๒๕๕๘ เรื่อง การจัดทำประกาศนียบัตรหลักสูตรแกนกลางการศึกษาขั้นพื้นฐาน (ปพ.๒) สำหรับกลุ่มเป้าหมายเฉพาะ
๗	คำสั่งกระทรวงศึกษาธิการ ที่ สพฐ. ๑๗๙๗/๒๕๕๘ เรื่อง การจัดทำแบบรายงานผู้สำเร็จการศึกษา ตามหลักสูตรแกนกลางการศึกษาขั้นพื้นฐาน (ปพ.๓) สำหรับกลุ่มเป้าหมายเฉพาะ
๘	คำสั่งกระทรวงศึกษาธิการ ที่ สพฐ. ๑๗๙๘/๒๕๕๘ เรื่อง การจัดทำทะเบียนผู้เรียน สำหรับกลุ่มเป้าหมายเฉพาะ
๙	คำสั่งกระทรวงศึกษาธิการ ที่ สพฐ. ๑๒๒๓/๒๕๖๐ เรื่อง ให้ใช้หลักสูตรการศึกษาปฐมวัย พุทธศักราช ๒๕๖๐
๑๐	คำสั่งกระทรวงศึกษาธิการ ที่ สพฐ. ๑๒๓๙/๒๕๖๐ เรื่อง ให้ใช้มาตรฐานการเรียนรู้ และตัวชี้วัด กลุ่มสาระการเรียนรู้คณิตศาสตร์ วิทยาศาสตร์ และสาระภูมิศาสตร์ ในกลุ่มสาระการเรียนรู้สังคมศึกษา ศาสนา และวัฒนธรรม (ฉบับปรับปรุง พ.ศ. ๒๕๖๐) ตามหลักสูตรแกนกลางการศึกษาขั้นพื้นฐาน พุทธศักราช ๒๕๕๑

QR - Code



ภาคผนวก ข

แบบฟอร์มเอกสารการจัดการศึกษาขั้นพื้นฐานโดยครอบครัว (คร.)

แบบฟอร์มเอกสารการจัดการศึกษาขั้นพื้นฐานโดยครอบครัว (คร.)

คร.	รายละเอียด
๑	แบบยื่นความประสงค์ขอจัดทำแผนการจัดการศึกษาขั้นพื้นฐานโดยครอบครัว - รายละเอียดประกอบ คร.๑ ตัวอย่างแบบฟอร์มการจัดทำแผนการจัดการศึกษาขั้นพื้นฐานโดยครอบครัวระดับก่อนประถมศึกษา/ประถมศึกษา/มัธยมศึกษา *** ทั้งนี้ สามารถปรับใช้ได้ตามความเหมาะสม - ใบมอบฉันทะ (ถ้ามี) - เอกสารเพิ่มเติม คร.๑
๒	แบบยื่นคำขออนุญาตจัดการศึกษา - เอกสารเพิ่มเติม คร.๒ หนังสือรับรองที่อยู่ของครอบครัวและผู้เรียน
๓.๑	แบบตรวจสอบเอกสารยื่นคำขออนุญาตจัดการศึกษา
๓.๒	แบบบันทึกรายการเอกสารที่ต้องยื่นเพิ่มเติม
๔	แจ้งผลการพิจารณาอนุญาต/ไม่อนุญาตจัดการศึกษา
๕	แบบยื่นคำขอเปลี่ยนแปลงแก้ไขคำขออนุญาตจัดการศึกษาที่ได้รับอนุญาตแล้ว
๖	หนังสือแจ้งให้ครอบครัวดำเนินการวัดผลและประเมินผลการเรียนรู้ของผู้เรียน
๗	แบบขอเลิกจัดการศึกษาตามคำขอของครอบครัว
๘	คำสั่งให้เลิกจัดการศึกษาขั้นพื้นฐานโดยครอบครัว ตามคำขอของครอบครัว
๙	หนังสือแจ้งผลการพิจารณาให้เลิกจัดการศึกษาตามคำขอของครอบครัว
๑๐	หนังสือปรับปรุงการจัดการศึกษาขั้นพื้นฐานโดยครอบครัวให้เป็นไปตามแผนการจัดการศึกษาขั้นพื้นฐานโดยครอบครัว
๑๑	หนังสือการเลิกจัดการศึกษา กรณีครอบครัวไม่ปรับปรุงการจัดการศึกษาขั้นพื้นฐานโดยครอบครัวตามแผนการจัดการศึกษาขั้นพื้นฐานโดยครอบครัว
๑๒	หนังสือแจ้งผลการพิจารณาการเลิกจัดการศึกษาตามมติคณะกรรมการศึกษาธิการจังหวัด
๑๓	แบบยื่นคำขอระเบียบแสดงผลการเรียนรู้ (ปพ.๑/ฉ) สำหรับกลุ่มเป้าหมายเฉพาะ (กรณีข้าราชการ/สุญหาย)
๑๔	แบบตัวอย่างบัตรประจำตัวผู้เรียน

หมายเหตุ : ทุกครั้งที่สำนักงานเขตพื้นที่การศึกษามีหนังสือแจ้งครอบครัว ต้องมีหลักฐานการลงนามรับทราบ หรือส่งทางไปรษณีย์ลงทะเบียนตอบรับ หรือส่งทางอิเล็กทรอนิกส์ให้จัดทำหลักฐานการรับ - ส่ง



ภาคผนวก ค

แบบฟอร์มเอกสารเทียบโอน (ท.)

- สำหรับผู้จัดการศึกษาชั้นพื้นฐานโดยครอบครัว
- สำหรับผู้เรียน

แบบฟอร์มเอกสารเทียบโอน (ท.)

ลำดับ	รายละเอียด
สำหรับผู้จัดการศึกษาขั้นพื้นฐานโดยครอบครัว	
ท.๑	แบบคำร้องขอรับการประเมินความรู้ความสามารถหรือประสบการณ์ เพื่อเป็นผู้จัดการศึกษาขั้นพื้นฐานโดยครอบครัว
ท.๒	แบบรายงานผลการประเมินความรู้ความสามารถหรือประสบการณ์ เพื่อเป็นผู้จัดการศึกษาขั้นพื้นฐานโดยครอบครัว
สำหรับผู้เรียน	
ท.๓	คำร้องขอเทียบโอนผลการเรียนเข้าสู่การจัดการศึกษาขั้นพื้นฐานโดยครอบครัว
ท.๔	หนังสือรับรองการฝึกอาชีพ/ประสบการณ์
ท.๕	ใบแจ้งผลการเทียบโอนผลการเรียน/ความรู้และประสบการณ์ เข้าสู่การจัดการศึกษาขั้นพื้นฐานโดยครอบครัว
ท.๖	ทะเบียนผู้ขอเทียบโอนผลการเรียน/ความรู้และประสบการณ์เข้าสู่การจัดการศึกษาขั้นพื้นฐานโดยครอบครัว

QR - Code



คณะกรรมการ

จัดทำแนวทางการจัดการศึกษาขั้นพื้นฐานโดยครอบครัว

- | | |
|--|------------|
| ๑. นายนิยม ไผ่โสภาก | ประธาน |
| ผู้อำนวยการสำนักนโยบายและแผนการศึกษาขั้นพื้นฐาน | |
| ๒. นางสาวชพรรณ บุษยามสม | รองประธาน |
| ผู้อำนวยการสำนักงานเขตพื้นที่การศึกษามัธยมศึกษาขอนแก่นบุรี | |
| ปฏิบัติหน้าที่รองผู้อำนวยการสำนักนโยบายและแผนการศึกษาขั้นพื้นฐาน | |
| ๓. นายอนุกุล ศรีสมบัติ | รองประธาน |
| ผู้อำนวยการสำนักงานเขตพื้นที่การศึกษาประถมศึกษาเชียงใหม่ เขต ๑ | |
| ๔. นางสาวธนวัลย์ ปิติสุข | คณะกรรมการ |
| ข้าราชการบำนาญ | |
| ๕. นางณัฐา เพชรธนู | คณะกรรมการ |
| ผู้อำนวยการกลุ่มประเมินคุณภาพการศึกษา | |
| สำนักทดสอบทางการศึกษา | |
| ๖. นายไชยา อินทะเสน | คณะกรรมการ |
| ผู้อำนวยการกลุ่มวิจัยเชิงประเมินและสารสนเทศ | |
| สำนักติดตามและประเมินผลการจัดการศึกษาขั้นพื้นฐาน | |
| ๗. นางสุภาภรณ์ อินทมา | คณะกรรมการ |
| ผู้อำนวยการกลุ่มพัฒนาการศึกษา | |
| สำนักงานศึกษาธิการจังหวัดเชียงใหม่ | |
| ๘. นางสาวสุธินันท์ ลิ้มวัฒนพันธ์ชัย | คณะกรรมการ |
| ผู้อำนวยการกลุ่มพัฒนาการศึกษา | |
| สำนักงานศึกษาธิการจังหวัดนครนายก | |
| ๙. นางไข่มุก มีแสง | คณะกรรมการ |
| ผู้อำนวยการกลุ่มส่งเสริมการจัดการศึกษา | |
| สำนักงานเขตพื้นที่การศึกษาประถมศึกษากาญจนบุรี เขต ๒ | |
| ๑๐. นางปิ่นเพชร แซ่มซ้อย | คณะกรรมการ |
| ผู้อำนวยการกลุ่มส่งเสริมการจัดการศึกษา | |
| สำนักงานเขตพื้นที่การศึกษาประถมศึกษาชลบุรี เขต ๓ | |
| ๑๑. นางสาวไพลิน หวังกลุ่มกลาง | คณะกรรมการ |
| ผู้อำนวยการกลุ่มส่งเสริมการจัดการศึกษา | |
| สำนักงานเขตพื้นที่การศึกษามัธยมศึกษา นครราชสีมา | |
| ๑๒. นางเบญจวรรณ ดวงใจ | คณะกรรมการ |
| ผู้อำนวยการกลุ่มงบประมาณ ๑ | |
| สำนักนโยบายและแผนการศึกษาขั้นพื้นฐาน | |

- | | |
|--|------------|
| ๑๓. นายสุรศักดิ์ ศรีสวัสดิ์
ผู้อำนวยการกลุ่มพัฒนาและส่งเสริมการวัดและประเมินผลการเรียนรู้
สำนักวิชาการและมาตรฐานการศึกษา | คณะกรรมการ |
| ๑๔. นางสาวสุธาทิพย์ เลิศล้ำ
ผู้อำนวยการกลุ่มนิเทศ ติดตามและประเมินผลการจัดการศึกษา
ผู้อำนวยการสำนักงานเขตพื้นที่การศึกษาประถมศึกษากรุงเทพมหานคร | คณะกรรมการ |
| ๑๕. นางสาวศรีวิณี ธรรมรังรอง
ผู้อำนวยการกลุ่มนิเทศ ติดตามและประเมินผลการจัดการศึกษา
ผู้อำนวยการสำนักงานเขตพื้นที่การศึกษาประถมศึกษาชลบุรี เขต ๓ | คณะกรรมการ |
| ๑๖. นายณัฐเมธีร์ ดุศลนิต
ศึกษานิเทศก์ชำนาญการ
ปฏิบัติหน้าที่ผู้อำนวยการกลุ่มนิเทศ ติดตามและประเมินผลการจัดการศึกษา
สำนักงานเขตพื้นที่ศึกษามัธยมศึกษากรุงเทพมหานคร เขต ๑ | คณะกรรมการ |
| ๑๗. นางสาวชยพร กระจ่างทอง
นักวิชาการศึกษาชำนาญการพิเศษ
สำนักวิชาการและมาตรฐานการศึกษา | คณะกรรมการ |
| ๑๘. นายประชา อ่อนรักษา
นักวิชาการศึกษาชำนาญการพิเศษ
สำนักวิชาการและมาตรฐานการศึกษา | คณะกรรมการ |
| ๑๙. นางสาวนันทพร โชติจิติเศรษฐ
นักวิชาการศึกษาชำนาญการพิเศษ
สำนักวิชาการและมาตรฐานการศึกษา | คณะกรรมการ |
| ๒๐. นายศิวกร รัตติโชติ
นักวิชาการศึกษาชำนาญการพิเศษ
สำนักทดสอบทางการศึกษา | คณะกรรมการ |
| ๒๑. นายอรรงค์ มณีวงศ์
นิติกรชำนาญการพิเศษ
สำนักนิติการ | คณะกรรมการ |
| ๒๒. นายสรวิชัย วงษ์บุญเพ็ง
นิติกรชำนาญการพิเศษ
สำนักนิติการ | คณะกรรมการ |
| ๒๓. นายณวรรตม์ ศิริพัฒน์
นิติกรชำนาญการ รักษาการในตำแหน่งนิติกรชำนาญการพิเศษ
สำนักนิติการ | คณะกรรมการ |
| ๒๔. นายธีระพงศ์ แผงเมืองฟู
นิติกรชำนาญการ รักษาการในตำแหน่งนิติกรชำนาญการพิเศษ
สำนักนิติการ | คณะกรรมการ |

๒๕.นางสุวิไล จันทร์สนอง ศึกษานิเทศก์ชำนาญการพิเศษ สำนักงานเขตพื้นที่การศึกษาประถมศึกษากาญจนบุรี เขต ๒	คณะกรรมการ
๒๖.นายจิระวัฒน์ ธนะสุนทรไชย์ ศึกษานิเทศก์ชำนาญการพิเศษ สำนักงานเขตพื้นที่การศึกษามัธยมศึกษากรุงเทพมหานคร เขต ๒	คณะกรรมการ
๒๗.นางสาวยุรี เตชะดี นักวิชาการศึกษาชำนาญการ สำนักงานเขตพื้นที่การศึกษาประถมศึกษากาญจนบุรี เขต ๑	คณะกรรมการ
๒๘.นายเอกลักษณ์ พิมพ์รอด นักวิชาการศึกษาชำนาญการ สำนักงานเขตพื้นที่การศึกษาประถมศึกษาเชียงใหม่ เขต ๒	คณะกรรมการ
๒๙.นางสาวชนิษฐา ส่องแสงจันทร์ นักวิชาการศึกษาชำนาญการ สำนักงานเขตพื้นที่การศึกษาประถมศึกษาฉะเชิงเทรา เขต ๒	คณะกรรมการ
๓๐.นางพรรณณภัสร์ เลิศฤทธิสาคร นักวิชาการศึกษาชำนาญการ สำนักงานเขตพื้นที่การศึกษาประถมศึกษาสงขลา เขต	คณะกรรมการ
๓๑.นางสิริกัญจน์ ศรีลาพัฒน์ นักวิชาการศึกษาชำนาญการ สำนักงานเขตพื้นที่การศึกษามัธยมศึกษากรุงเทพมหานคร เขต ๒	คณะกรรมการ
๓๒.นายวิวัฒน์ ทศวา ศึกษานิเทศก์ชำนาญการ สำนักงานเขตพื้นที่การศึกษามัธยมศึกษากรุงเทพมหานคร เขต ๒	คณะกรรมการ
๓๓.นายอิทธิพล ไชยวรรณ นิติกรชำนาญการ สำนักนิติการ	คณะกรรมการ
๓๔.นางสาวชลธิชา แสงนาค นิติกรปฏิบัติการ สำนักนิติการ	คณะกรรมการ
๓๕.นางสาวเบญจวรรณ ไชยเรศ นักวิเคราะห์นโยบายและแผนปฏิบัติการ สำนักงานเขตพื้นที่การศึกษาประถมศึกษานครพนม เขต ๑	คณะกรรมการ
๓๖.นายกันตวิษณุ สุธรรมเม็ง นักวิชาการศึกษาปฏิบัติการ สำนักติดตามและประเมินผลการจัดการศึกษาขั้นพื้นฐาน	คณะกรรมการ

๓๗.นางสาวปพิชญา พุฒนา นักวิเคราะห์นโยบายและแผนปฏิบัติการ สำนักนโยบายและแผนการศึกษาขั้นพื้นฐาน	คณะกรรมการ
๓๘.นางสาวศदानัน บัญรอด นักวิชาการศึกษาปฏิบัติการ สำนักงานเขตพื้นที่การศึกษามัธยมศึกษากาญจนบุรี	คณะกรรมการ
๓๙.นางสาวปิยวรรณ ประสมเสื่อ เจ้าพนักงานธุรการปฏิบัติงาน สำนักงานเขตพื้นที่การศึกษาประถมศึกษาชลบุรี เขต ๓	คณะกรรมการ
๔๐.นางสาวพัชราภรณ์ กวนหลวง พนักงานราชการ สำนักงานเขตพื้นที่การศึกษาประถมศึกษากรุงเทพมหานคร	คณะกรรมการ
๔๑.นายอลงกรณ์ ชิตสูงเนิน พนักงานราชการ สำนักงานเขตพื้นที่การศึกษามัธยมศึกษากรุงเทพมหานคร เขต ๑	คณะกรรมการ
๔๒.นางสาวกนิษฐา ทุมกิจจะ พนักงานราชการ สำนักงานเขตพื้นที่การศึกษามัธยมศึกษากรุงเทพมหานคร เขต ๒	คณะกรรมการ
๔๓.นางสาวชมนต์พัสตร์ ปานวิสัย ผู้อำนวยการกลุ่มส่งเสริมการจัดการศึกษา สำนักนโยบายและแผนการศึกษาขั้นพื้นฐาน	คณะกรรมการ และเลขานุการ
๔๔.นางสาวณภาพัช เพชรไทย นักวิเคราะห์นโยบายและแผนชำนาญการพิเศษ สำนักนโยบายและแผนการศึกษาขั้นพื้นฐาน	คณะกรรมการและ ผู้ช่วยเลขานุการ
๔๕.นางสาวกัลยาณี จิตรวีริยะ นักวิเคราะห์นโยบายและแผนชำนาญการพิเศษ สำนักนโยบายและแผนการศึกษาขั้นพื้นฐาน	คณะกรรมการและ ผู้ช่วยเลขานุการ
๔๖.นายณัฐวุฒิ อัครกวินทิพย์ นักวิเคราะห์นโยบายและแผนปฏิบัติการ สำนักนโยบายและแผนการศึกษาขั้นพื้นฐาน	คณะกรรมการและ ผู้ช่วยเลขานุการ
๔๗.นางสาวกัลยารัตน์ สุวรรณรงค์ นักวิเคราะห์นโยบายและแผนปฏิบัติการ สำนักนโยบายและแผนการศึกษาขั้นพื้นฐาน	คณะกรรมการและ ผู้ช่วยเลขานุการ
๔๘.นางสาวกมลชนก ฟังโหวาท นักวิเคราะห์นโยบายและแผนปฏิบัติการ สำนักนโยบายและแผนการศึกษาขั้นพื้นฐาน	คณะกรรมการและ ผู้ช่วยเลขานุการ

- | | |
|--|--|
| <p>๔๙. นางสาวธันณ์วริน ธรรมลินธรณ์
 นักจัดการงานทั่วไปปฏิบัติการ
 สำนักนโยบายและแผนการศึกษาขั้นพื้นฐาน</p> | <p>คณะทำงานและ
 ผู้ช่วยเลขานุการ</p> |
| <p>๕๐. นายภูวดล ราชเพชร
 พนักงานจ้างเหมาบริการ นิติกร
 สำนักนโยบายและแผนการศึกษาขั้นพื้นฐาน</p> | <p>คณะทำงานและ
 ผู้ช่วยเลขานุการ</p> |
| <p>๕๑. นายปองธรรม สมปอง
 พนักงานจ้างเหมาบริการ พนักงานธุรการ
 สำนักนโยบายและแผนการศึกษาขั้นพื้นฐาน</p> | <p>คณะทำงานและ
 ผู้ช่วยเลขานุการ</p> |

บรรณาธิการกิจและออกแบบรูปเล่ม

๑. นางสาวชมนต์พัสตร์ ปานวิสัย
 ผู้อำนวยการสำนักนโยบายและแผนการศึกษาขั้นพื้นฐาน
 สำนักงานคณะกรรมการการศึกษาขั้นพื้นฐาน
๒. นายณัฐวุฒิ อัสววินทิพย์
 นักวิเคราะห์นโยบายและแผนปฏิบัติการ
 สำนักงานคณะกรรมการการศึกษาขั้นพื้นฐาน
๓. นางสาวกมลชนก พังโอวาท
 นักวิเคราะห์นโยบายและแผนปฏิบัติการ
 สำนักงานคณะกรรมการการศึกษาขั้นพื้นฐาน
๔. นายภูวดล ราชเพชร
 พนักงานจ้างเหมาบริการ นิติกร
 สำนักนโยบายและแผนการศึกษาขั้นพื้นฐาน



สำนักนโยบายและแผนการศึกษาขั้นพื้นฐาน
สำนักงานคณะกรรมการการศึกษาขั้นพื้นฐาน
กระทรวงศึกษาธิการ

