

การประชุมทบทวนการจัดทำแผนชั้นเรียน ของสถานศึกษา และการนำข้อมูลไปใช้ ในการจัดทำแผนการรับนักเรียน ผ่านระบบ Video Conference



ในวันอังคารที่ 6 มิถุนายน 2566 เวลา 09.00 – 12.00 น.



www.obectv.tv



[www.facebook.com/
OBECChannel](https://www.facebook.com/OBECChannel)



[www.youtube.com
/ OBECChannel](https://www.youtube.com/OBECChannel)



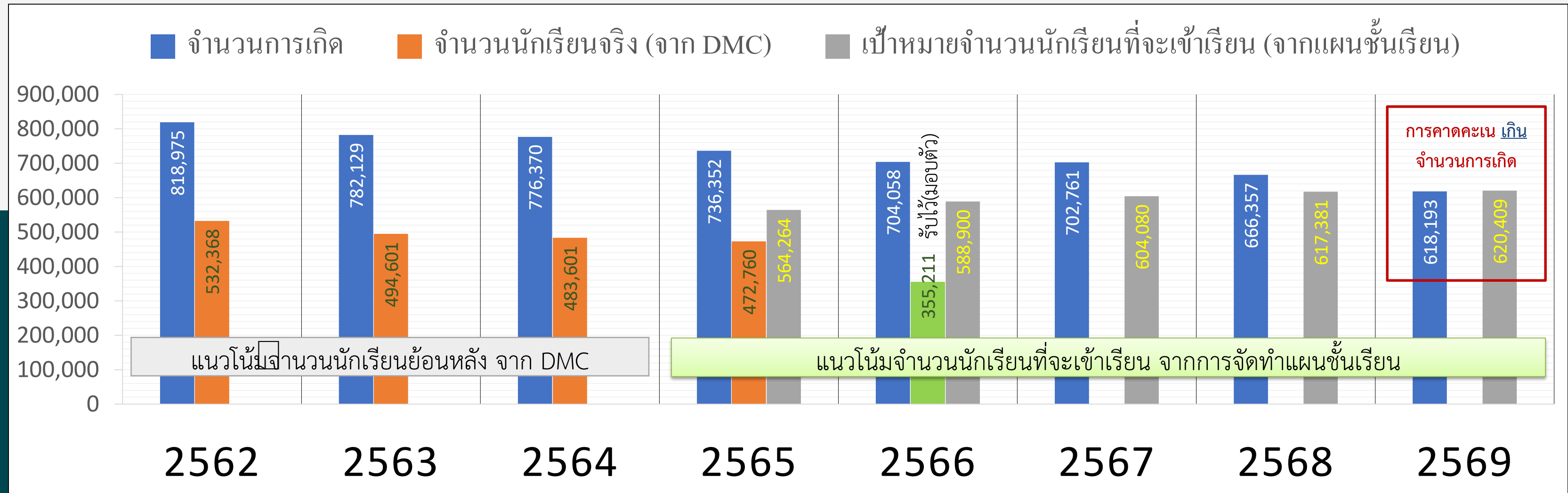
หลักการทบทวน แผนชั้นเรียนของสถานศึกษา

ดร.อนันต์ พันนึก

ผู้ช่วยเลขาธิการคณะกรรมการการศึกษาขั้นพื้นฐาน

ข้อมูลจากการดำเนินงานจัดทำแผนชั้นเรียน ของ สพท.และสถานศึกษาในสังกัด

กรณีตัวอย่าง : ระดับชั้นประถมศึกษาปีที่ 1



จากข้อมูลข้างต้น พบว่า จำนวนนักเรียนที่จะเข้าเรียนในสังกัด สพฐ. (ข้อมูลจากการกำหนดเป้าหมายจำนวนนักเรียนที่จะเข้าเรียน) มีแนวโน้มสูงขึ้นอย่างต่อเนื่อง ซึ่งไม่สอดคล้องกับจำนวนการเกิดของประชากรที่มีแนวโน้มลดลง โดยเฉพาะในปีการศึกษา 2569 พบว่า จำนวนนักเรียนที่จะเข้าเรียนในสังกัด สพฐ. มีจำนวนสูงกว่าจำนวนการเกิดของประชากร

ความสำคัญของการทบทวนแผนชั้นเรียนของสถานศึกษา



ทำให้ข้อมูลมีความถูกต้อง
ครบถ้วน สมบูรณ์



สอดคล้องตาม
สภาพความเป็นจริง

เพื่อนำข้อมูลไปใช้ในการบริหารจัดการศึกษา



ใช้เป็นกรอบในการจัดตั้ง จัดสรรงบประมาณ
อาทิ งบเงินอุดหนุนรายหัว งบรายจ่ายงบลงทุน



ใช้เป็นข้อมูลสำหรับการขอขยายชั้นเรียน
และการเลิกขยายชั้นเรียน



ใช้เป็นแผนในการรับนักเรียนในแต่ละปีการศึกษา



การทบทวนการจัดทำแผนชั้นเรียนของสถานศึกษา

ขอให้ สพท. ทุกเขต ทบทวนการกำหนดเป้าหมายจำนวนนักเรียนในแต่ละปีการศึกษา ดังนี้

1. ระดับก่อนประถมศึกษา และประถมศึกษาปีที่ 1 กำหนดเป้าหมายจำนวนนักเรียนที่จะเข้าเรียนจากแหล่งข้อมูล ดังนี้

- 1.1 จากข้อมูลที่ได้จากการสำรวจ ทร.14 ของนักเรียนในเขตพื้นที่บริการของสถานศึกษา
- 1.2 จากการสำรวจข้อมูลเด็กที่มีตัวตนอยู่จริงในพื้นที่ แต่ไม่มีรายชื่ออยู่ใน ทร.14
- 1.3 กรณีมีเด็กนอกเขต ให้คาดคะเนจำนวนเด็กจากข้อมูลการรับนักเรียนย้อนหลัง 3-5 ปีการศึกษา

2. ระดับมัธยมศึกษา (ม.1 และ ม.4) กำหนดเป้าหมายจำนวนนักเรียนที่จะเข้าเรียนจากแหล่งข้อมูล ดังนี้

- 2.1 ชั้น ม.1 ข้อมูลจากการสำรวจนักเรียนที่จบ ป.6 (เดิม) หรือ โรงเรียนประถมศึกษาในเขตพื้นที่บริการ
- 2.2 ชั้น ม.4 ข้อมูลจากการสำรวจนักเรียนที่จบ ม.3 (เดิม)
- 2.3 กรณีมีเด็กนอกเขต ให้คาดคะเนจำนวนเด็กจากข้อมูลการรับนักเรียนย้อนหลัง 3-5 ปีการศึกษา

ทั้งนี้ สำหรับโรงเรียนชายขอบที่มีเด็กไร้สัญชาติมาเรียน ให้คาดคะเนจำนวนเด็กจากข้อมูลการรับนักเรียนย้อนหลัง 3 - 5 ปีการศึกษา

การนำข้อมูลแผนชั้นเรียนของสถานศึกษา ไปใช้เป็นกรอบในการจัดตั้งงบประมาณ



นางเบญจวรรณ ดวงใจ
ผู้อำนวยการกลุ่มงบประมาณ 1



นายอัครเดช สี่มาพลกุล
ผู้อำนวยการกลุ่มงบประมาณ 3



การนำข้อมูลแผนชั้นเรียนของสถานศึกษาไปใช้ในการจัดตั้งงบประมาณ งบเงินอุดหนุน โครงการสนับสนุนค่าใช้จ่ายในการจัดการศึกษาตั้งแต่ระดับอนุบาลจนจบการศึกษาขั้นพื้นฐาน

การจัดทำคำขอตั้งงบประมาณรายจ่ายประจำปี

- การจัดทำคำขอตั้งงบประมาณรายจ่ายประจำปีงบประมาณ เป็นการจัดทำคำขอล่วงหน้า 1 ปีงบประมาณ
- ข้อมูลจำนวนนักเรียนคือเป็นตัวแปรต้นในการจัดทำคำขอตั้งงบประมาณรายจ่ายประจำปี
- เป็นกรอบในการจัดทำคำขอของงบประมาณภาพรวมโครงการ





การนำข้อมูลแผนชั้นเรียนของสถานศึกษาไปใช้ในการจัดตั้งงบประมาณ งบเงินอุดหนุน โครงการสนับสนุนค่าใช้จ่ายในการจัดการศึกษาตั้งแต่ระดับอนุบาลจนจบการศึกษาขั้นพื้นฐาน

การจัดทำคำของบประมาณ ในปัจจุบัน

- ❖ ข้อมูลจำนวนนักเรียนรายบุคคลจากระบบ DMC/ระบบ SET ณ วันที่ 10 พฤศจิกายน ของปีนั้น ๆ (ชั้นเคลื่อน)
- ❖ เด็กชั้นเข้าใหม่ เช่น ชั้นอนุบาล 1 ชั้นอนุบาล 2 ชั้นประถมศึกษาปีที่ 1 ชั้นมัธยมศึกษาปีที่ 1 และชั้นมัธยมศึกษาปีที่ 4 ใช้ข้อมูลจำนวนนักเรียนชั้นเดิมของปีก่อน

การจัดทำคำของบประมาณ โดยใช้ข้อมูลแผนชั้นเรียนประกอบ

- ❖ ข้อมูลจำนวนนักเรียนรายบุคคลจากระบบ DMC/ระบบ SET ณ วันที่ 10 พฤศจิกายน ของปีนั้น ๆ (ชั้นเคลื่อน)
- ❖ เด็กชั้นเข้าใหม่ เช่น ชั้นอนุบาล 1 ชั้นอนุบาล 2 ชั้นประถมศึกษาปีที่ 1 ชั้นมัธยมศึกษาปีที่ 1 และชั้นมัธยมศึกษาปีที่ 4 **ใช้ข้อมูลแผนชั้นเรียนประกอบ**



การนำข้อมูลแผนชั้นเรียนของสถานศึกษาไปใช้ในการจัดตั้งงบประมาณ งบลงทุน สิ่งก่อสร้าง

การจัดทำคำขอตั้งงบประมาณรายจ่ายประจำปี

ใช้แผนการจัดชั้นเรียน โดยมีเกณฑ์การคิดจำนวนนักเรียนต่อห้องเรียน ดังนี้
ระดับอนุบาล คิดจำนวนนักเรียน 30 คน : ห้อง
ระดับประถมศึกษาและมัธยมศึกษา คิดจำนวนนักเรียน 40 คน : ห้อง
โดยหากมีเศษปิดเพิ่มได้อีก 1 ห้อง ในแต่ละระดับ





ข้อมูลแผนชั้นเรียนของสถานศึกษาต่อการพิจารณาจัดตั้งงบประมาณ งบลงทุน สิ่งก่อสร้าง

(ปัจจุบัน)

ข้อมูลที่ใช้ในการวิเคราะห์ความขาดแคลน
ห้องเรียนสำหรับการจัดสรรอาคารเรียน
ใช้ข้อมูลจำนวนนักเรียนจากระบบจัดเก็บ
ข้อมูลนักเรียนรายบุคคล
(Data Management Center : DMC)
ข้อมูล ณ วันที่ 10 มิ.ย. ของปีนั้น
ได้รับการจัดสรร งบลงทุน สิ่งก่อสร้าง
ในปีงบประมาณถัดไป

(ก้าวต่อไป)

ใช้ข้อมูลแผนชั้นเรียนประกอบ

ข้อมูลที่ใช้ในการวิเคราะห์ความขาดแคลน
ห้องเรียน สำหรับการจัดสรรอาคารเรียน
สอดคล้องกับความเป็นจริง
เนื่องจากข้อมูลแผนชั้นเรียนเป็นข้อมูล
จำนวนนักเรียนของปีงบประมาณ
ที่ได้รับการจัดสรรงบประมาณ

- การเปรียบเทียบข้อมูลเป้าหมายจำนวนนักเรียนที่จะเข้าเรียน
ในระยะ 5 ปีการศึกษา (ปีการศึกษา 2565 – 2569)
กับข้อมูลจำนวนการเกิดของประชากร
- การนำข้อมูลแผนชั้นเรียนของสถานศึกษาไปใช้
ในการจัดทำแผนการรับนักเรียน

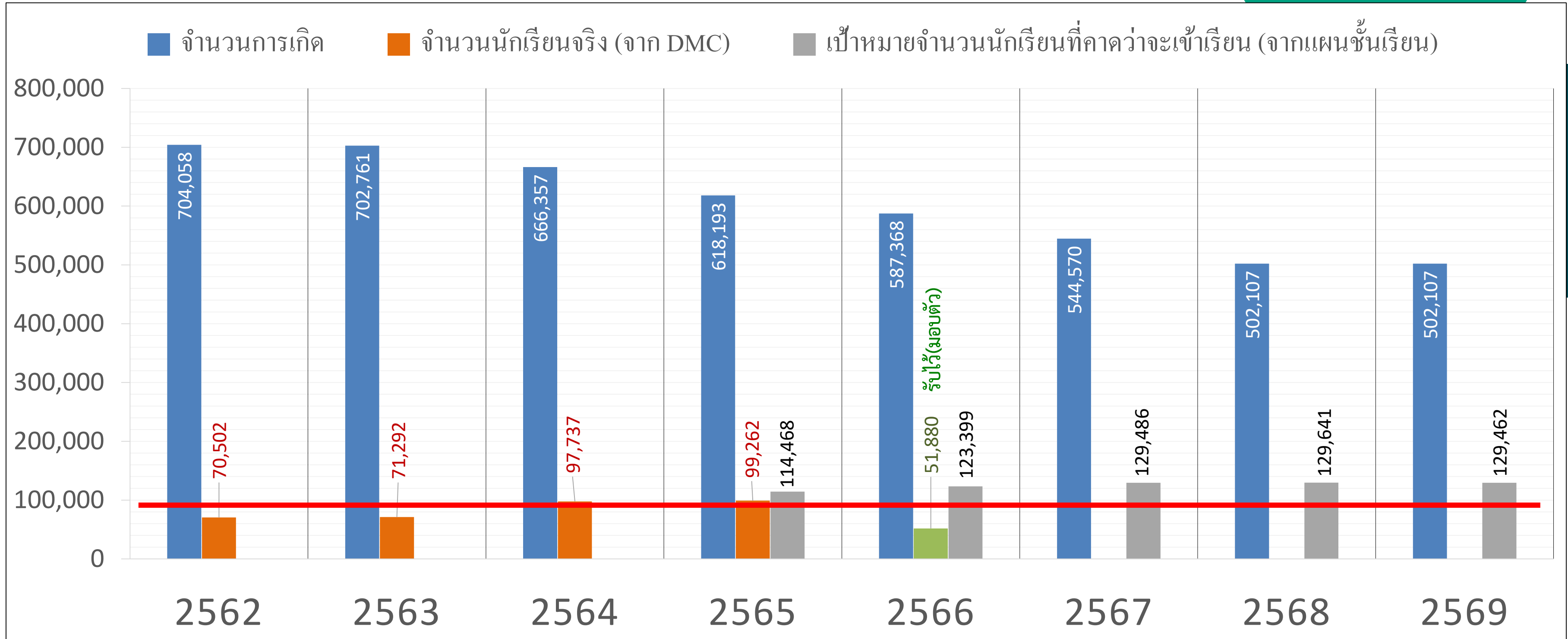
นางสาวนุศรา ประสงค์ยิ่ง

ผู้อำนวยการกลุ่มวิจัยและพัฒนานโยบาย

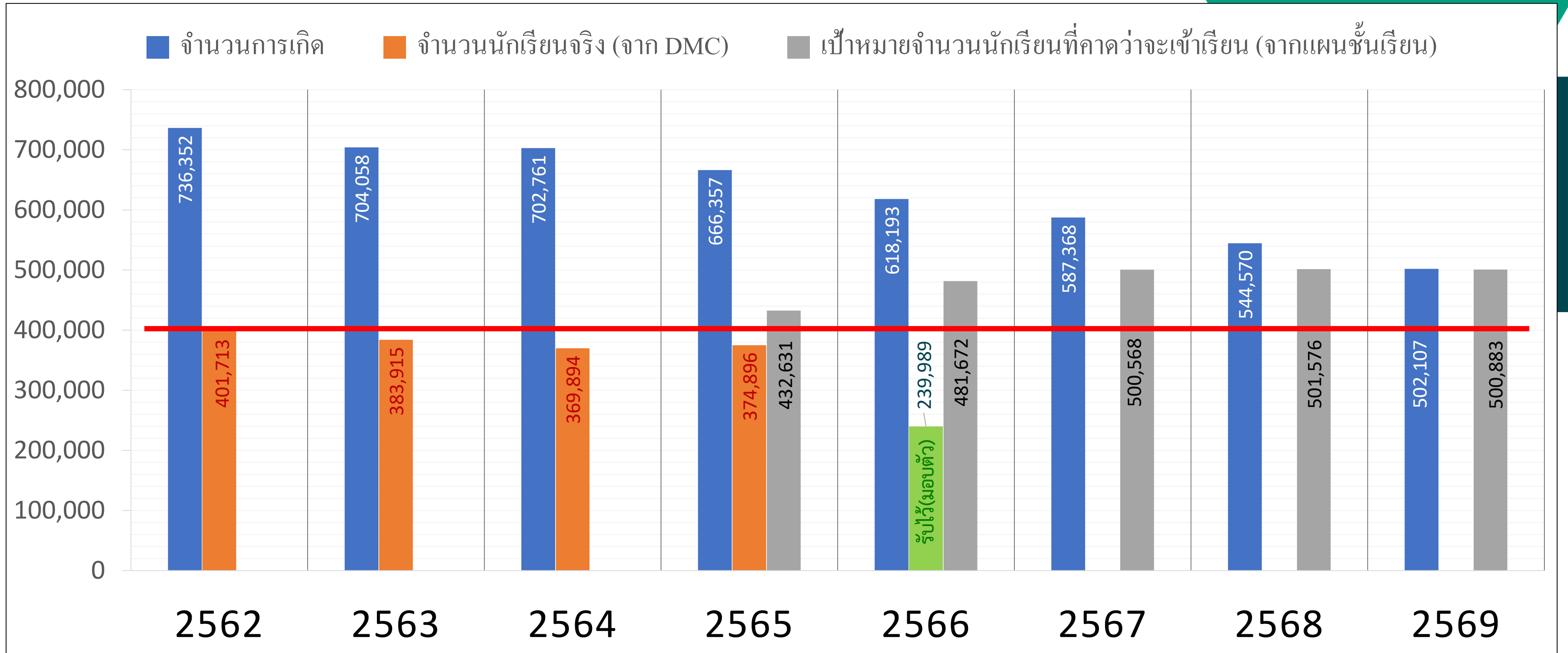


การเปรียบเทียบข้อมูลเป้าหมายจำนวนนักเรียนที่จะเข้าเรียน ในระยะ 5 ปีการศึกษา (ปีการศึกษา 2565 – 2569) กับข้อมูลจำนวนการเกิดของประชากร

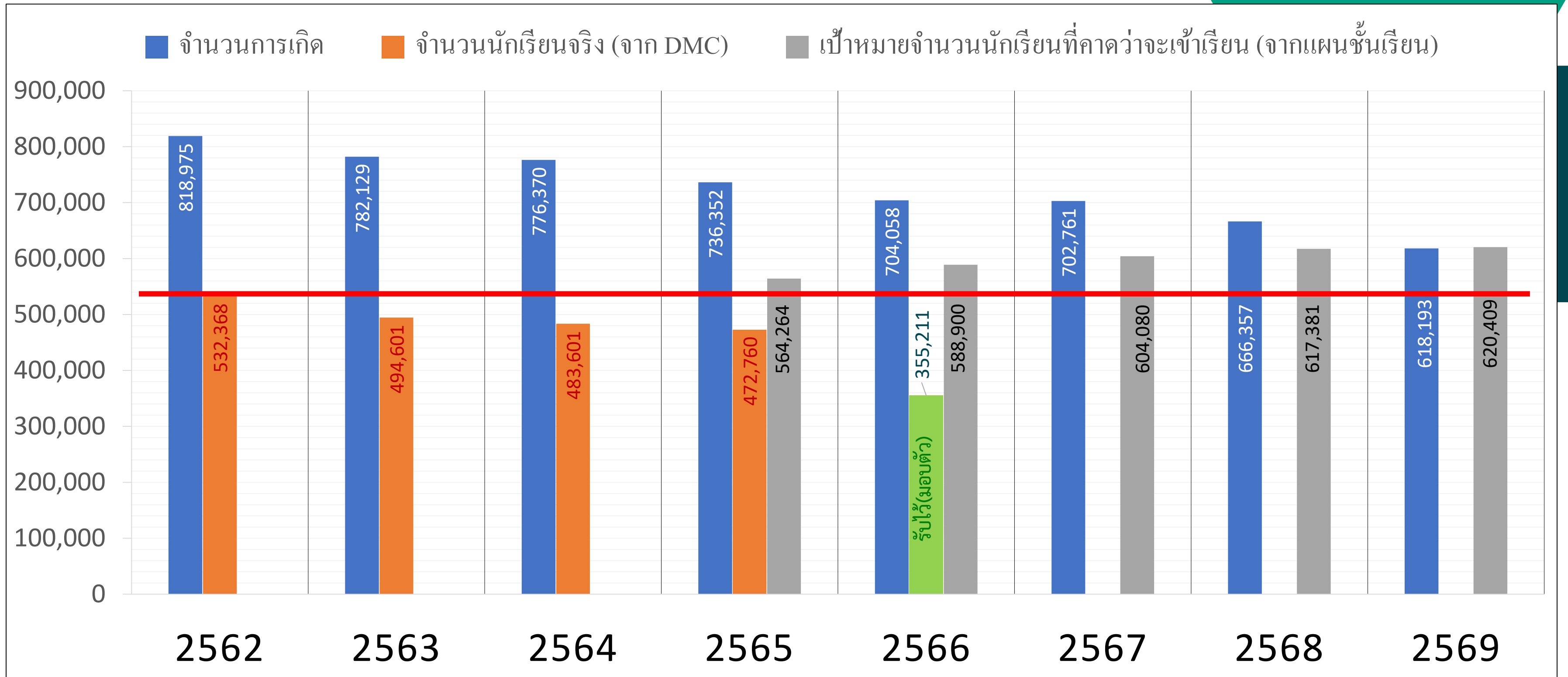
ระดับชั้นอนุบาล 1 (3 ขวบ)



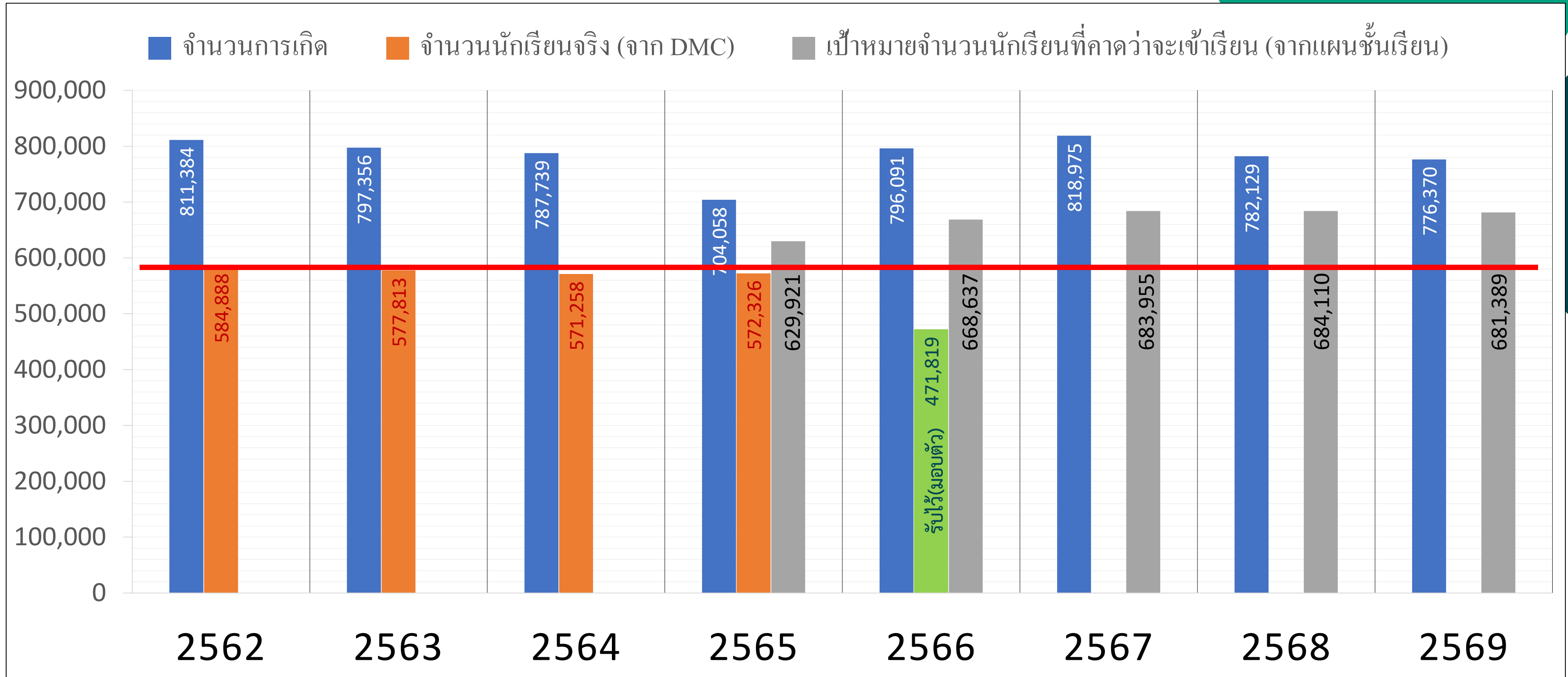
ระดับชั้นอนุบาล 2



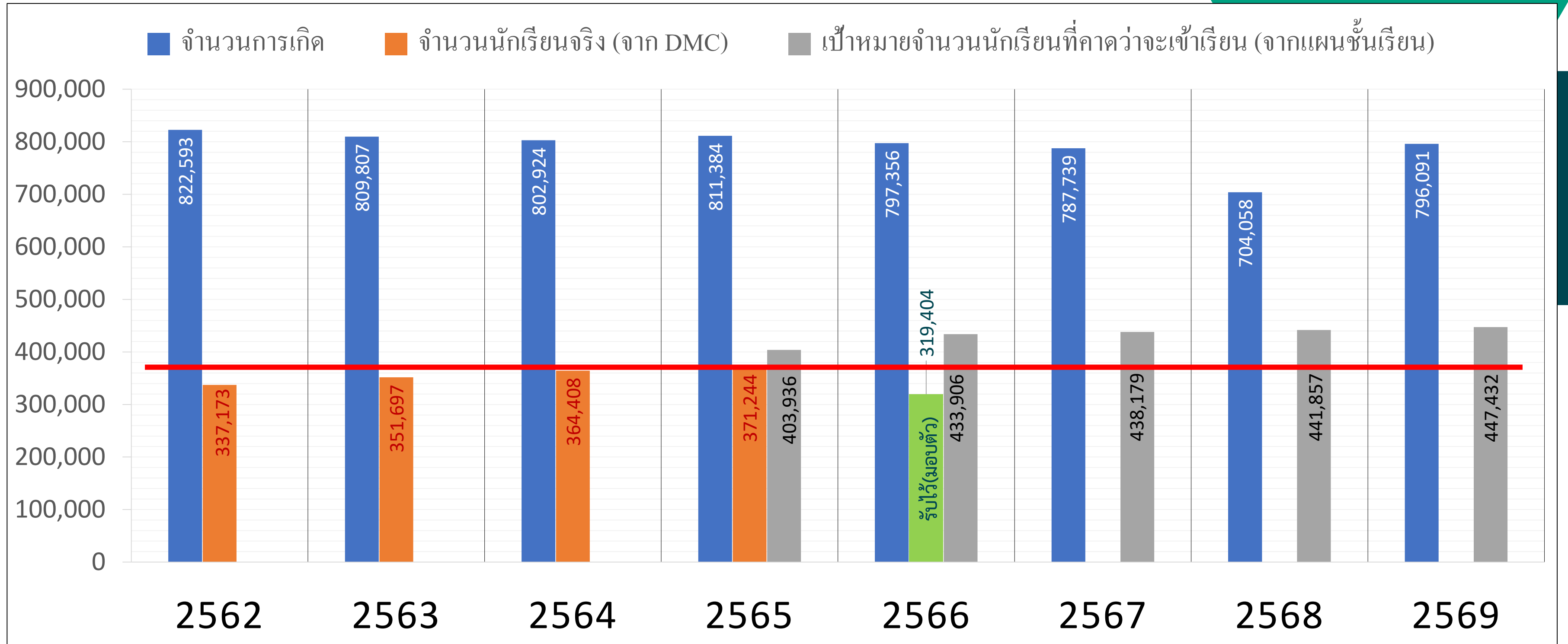
ระดับชั้นประถมศึกษาปีที่ 1



ระดับชั้นมัธยมศึกษาปีที่ 1



ระดับชั้นมัธยมศึกษาปีที่ 4



การนำข้อมูลแผนชั้นเรียนของสถานศึกษา ไปใช้ในการจัดทำแผนการรับนักเรียน

01

สำรวจข้อมูลเด็กที่คาดว่าจะเข้าเรียน
และพิจารณาจากการรับนักเรียน
ย้อนหลัง 3-5 ปีการศึกษา

02

กำหนดเป้าหมายจำนวนนักเรียน
ที่จะเข้าเรียน ในแผนชั้นเรียน

03

นำข้อมูลแผนชั้นเรียนไปใช้
เป็นแผนในการรับนักเรียน

เป้าหมายจำนวนนักเรียน ที่จะเข้าเรียน จากแผนชั้นเรียน	แผนการรับนักเรียน		
	ประเภทห้องเรียน	ห้อง	คน
คน	ห้องเรียนปกติ	2	80
111	ห้องเรียนพิเศษ	1	36

ตัวอย่าง : การกำหนดแผนการรับนักเรียน

โรงเรียน ก มีจำนวนนักเรียนในระดับชั้น ป.1 ย้อนหลัง 5 ปีการศึกษา ดังนี้

ปีการศึกษา	2561	2562	2563	2564	2565
จำนวนนักเรียน ตาม DMC	30	25	23	22	19

เมื่อพิจารณาจำนวนนักเรียนย้อนหลัง 5 ปีการศึกษา และเป้าหมายจำนวนนักเรียนที่จะเข้าเรียนจากแผนชั้นเรียนแล้ว ควรกำหนดแผนการรับนักเรียน ดังนี้

เป้าหมายจำนวนนักเรียน ที่จะเข้าเรียน จากแผนชั้นเรียน	แผนการรับนักเรียน		
	ประเภทห้องเรียน	ห้อง	คน
คน			
20	ห้องเรียนปกติ	1	25

- กำหนดแผนการรับนักเรียนให้สอดคล้องตามสภาพจริง
 - หากมีนักเรียนมาสมัครเกินแผนการรับที่กำหนดไว้ตามสภาพจริง **แต่ไม่เกิน** จำนวนนักเรียนต่อห้องตามนโยบายการรับนักเรียน สามารถรับเข้าเรียนได้
- โดยไม่ต้องผ่านคณะกรรมการการรับนักเรียน ระดับเขตพื้นที่การศึกษา ทั้งนี้ ให้รายงานคณะกรรมการฯ ทราบ



๕ ขั้นตอนการทบทวน

๕ แผนชั้นเรียนของสถานศึกษา

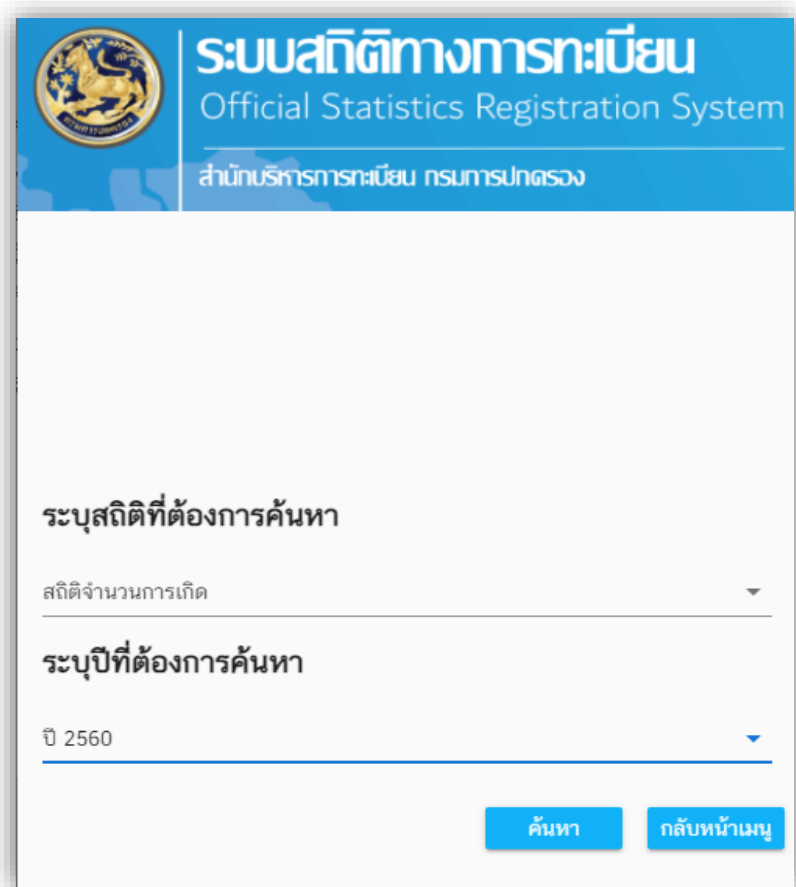
กลุ่มวิจัยและพัฒนานโยบาย



ขั้นตอนการทบทวนแผนชั้นเรียนของสถานศึกษา

1

พิจารณาเป้าหมายจำนวนนักเรียนที่จะเข้าเรียนในแต่ละปี
ให้สอดคล้องกับจำนวนการเกิดของประชากร (ตรวจสอบข้อมูลได้ที่
สถิติประชากรทางการทะเบียนราษฎรของสำนักบริหารการทะเบียน
กรมการปกครอง : <https://stat.bora.dopa.go.th>)
และจำนวนนักเรียน (DMC) ย้อนหลัง 3-5 ปีการศึกษา



2

ปรับปรุงข้อมูลเป้าหมายจำนวนนักเรียน
ที่จะเข้าเรียนในแต่ละปีการศึกษา
โดยยึดตามเป้าหมายจำนวนนักเรียน
ที่จะเข้าเรียนเป็นสำคัญ

เป้าหมายจำนวนนักเรียนในพื้นที่บริการที่จะเข้าเรียน ปีการศึกษา 2565-2569

---- เลือกโรงเรียน ----

โรงเรียนวัดชนะสงคราม
ตารางเป้าหมายจำนวนนักเรียนในพื้นที่บริการที่จะเข้าเรียน :: สถานะ :: **ยังไม่ยืนยันข้อมูลเป้าหมายจำนวนนักเรียนในพื้นที่บริการที่จะเข้าเรียน**

***ให้กรอกข้อมูลที่สำรวจได้ ทั้งเด็กในเขต และเด็กนอกเขต (ถ้ามี)**

ปีการศึกษา	แขวง/ตำบล เขต/อำเภอ	เป้าหมายจำนวนนักเรียนในพื้นที่บริการที่จะเข้าเรียน						
		อนุบาล 1 กรณีโรงเรียนเปิดรับอนุบาล 1 (3 ปีบริบูรณ์)(คน)	อนุบาล 2 กรณีโรงเรียนไม่ได้เปิดรับอนุบาล 1 (4 ปีบริบูรณ์)(คน)	อนุบาล 3 กรณีโรงเรียนไม่ได้เปิดรับ อนุบาล 1-2 (คน)	ชั้นประถมศึกษาปีที่ 1 (คน)	ชั้นมัธยมศึกษาปีที่ 1 (คน)	ชั้นมัธยมศึกษาปีที่ 4 (คน)	ประกาศนียบัตรวิชาชีพ ปี 1 (คน)
2565	รวมทั้งพื้นที่บริการ							
1	- หมู่ - กรุงเทพมหานคร กรุงเทพมหานคร	0	0	0	0	0	0	0
2566	รวมทั้งพื้นที่บริการ							
1	- หมู่ - กรุงเทพมหานคร	0	0	0	0	0	0	0
2567	รวมทั้งพื้นที่บริการ							
1	- หมู่ - กรุงเทพมหานคร	0	0	0	0	0	0	0
2568	รวมทั้งพื้นที่บริการ							
1	- หมู่ - กรุงเทพมหานคร	0	0	0	0	0	0	0
2569	รวมทั้งพื้นที่บริการ							
1	- หมู่ - กรุงเทพมหานคร	0	0	0	0	0	0	0
*	รวมทั้งสิ้น							

วิธีการกำหนดเป้าหมายจำนวนนักเรียนที่จะเข้าเรียน ปีการศึกษา 2567 – 2569

ระดับชั้นก่อนประถมศึกษา

การกำหนดเป้าหมายจำนวนนักเรียนที่จะเข้าเรียน ให้นำข้อมูลตามข้อ 1, 2 และ 3 (ถ้ามี) มารวมกัน โดยจำนวนรวมควรใกล้เคียงกับข้อมูล DMC ย้อนหลัง 3 - 5 ปีการศึกษา

1

กลุ่มเด็กในเขตพื้นที่บริการ ให้สำรวจสำมะโนประชากร (ทร.14) ของนักเรียนในเขตพื้นที่บริการของสถานศึกษา และคาดว่าจะมาเข้าเรียน

2

กลุ่มเด็กที่ไม่มีรายชื่ออยู่ในสำมะโนประชากร (ทร.14) ให้สำรวจข้อมูลเด็กที่มีตัวตนอยู่จริงในพื้นที่ และคาดว่าจะมาเข้าเรียน

3

กรณีมีเด็กนอกเขต ให้คาดคะเนจำนวนเด็กจากข้อมูลการรับนักเรียนย้อนหลัง 3 - 5 ปีการศึกษา

4

สำหรับโรงเรียนชายขอบที่มีเด็กไร้สัญชาติมาเรียน ให้คาดคะเนจำนวนเด็กจากข้อมูลการรับนักเรียนย้อนหลัง 3 - 5 ปีการศึกษา

ระดับชั้น	การนับอายุเด็กที่จะเข้าเรียน		
	ปีการศึกษา 2567	ปีการศึกษา 2568	ปีการศึกษา 2569
อนุบาล 1	เกิด 17 พ.ค. 63 – 16 พ.ค. 64	เกิด 17 พ.ค. 64 – 16 พ.ค. 65	เกิด 17 พ.ค. 65 – 16 พ.ค. 66
อนุบาล 2	เกิด 17 พ.ค. 62 – 16 พ.ค. 63	เกิด 17 พ.ค. 63 – 16 พ.ค. 64	เกิด 17 พ.ค. 64 – 16 พ.ค. 65

วิธีการกำหนดเป้าหมายจำนวนนักเรียนที่จะเข้าเรียน ปีการศึกษา 2567 – 2569

ระดับชั้นประถมศึกษาปีที่ 1

การกำหนดเป้าหมายจำนวนนักเรียนที่จะเข้าเรียน ให้นำข้อมูลตามข้อ 1 - 3 และ 4 (ถ้ามี) มารวมกัน โดยจำนวนรวมควรใกล้เคียงกับข้อมูล DMC ย้อนหลัง 3 - 5 ปีการศึกษา

1 นักเรียนชั้นอนุบาล 3 (เดิม)

2 กลุ่มเด็กในเขตพื้นที่บริการ ให้สำรวจสำมะโนประชากร (ทร.14) ของนักเรียนในเขตพื้นที่บริการของสถานศึกษา และคาดว่าจะมาเข้าเรียน

3 กลุ่มเด็กที่ไม่มีรายชื่ออยู่ในสำมะโนประชากร (ทร.14) ให้สำรวจข้อมูลเด็กที่มีตัวตนอยู่จริงในพื้นที่ และคาดว่าจะมาเข้าเรียน

4 กรณีมีเด็กนอกเขต ให้คาดคะเนจำนวนเด็กจากข้อมูลการรับนักเรียนย้อนหลัง 3 - 5 ปีการศึกษา

5 สำหรับโรงเรียนชายขอบที่มีเด็กไร้สัญชาติมาเรียน ให้คาดคะเนจำนวนเด็กจากข้อมูลการรับนักเรียนย้อนหลัง 3 - 5 ปีการศึกษา

การนับอายุเด็กที่จะเข้าเรียน

ปีการศึกษา 2567	ปีการศึกษา 2568	ปีการศึกษา 2569
เกิด 1 ม.ค. 60 – 31 ธ.ค. 60 หรือนักเรียนที่จบชั้น อ.3	เกิด 1 ม.ค. 61 – 31 ธ.ค. 61 หรือนักเรียนที่จบชั้น อ.3	เกิด 1 ม.ค. 62 – 31 ธ.ค. 62 หรือนักเรียนที่จบชั้น อ.3

วิธีการกำหนดเป้าหมายจำนวนนักเรียนที่จะเข้าเรียน ปีการศึกษา 2567 – 2569

ระดับชั้นมัธยมศึกษาปีที่ 1

การกำหนดเป้าหมายจำนวนนักเรียนที่จะเข้าเรียน ให้นำข้อมูลตามข้อ 1, 2 และ 3 (ถ้ามี) มารวมกัน โดยจำนวนรวมควรใกล้เคียงกับข้อมูล DMC ย้อนหลัง 3 - 5 ปีการศึกษา

1

โรงเรียนขยายโอกาส ให้คาดคะเนจำนวนนักเรียนจากชั้นประถมศึกษาปีที่ 6 (เดิม)

2

โรงเรียนมัธยมศึกษา ให้คาดคะเนจำนวนนักเรียนจากการสำรวจประชากรวัยเรียน ระดับชั้นประถมศึกษาปีที่ 6 ที่อยู่ในเขตพื้นที่บริการ

3

กรณีมีเด็กนอกเขต ให้คาดคะเนจำนวนเด็กจากข้อมูลการรับนักเรียนย้อนหลัง 3 - 5 ปีการศึกษา

4

สำหรับโรงเรียนชายขอบที่มีเด็กไร้สัญชาติมาเรียน ให้คาดคะเนจำนวนเด็กจากข้อมูลการรับนักเรียนย้อนหลัง 3 - 5 ปีการศึกษา

วิธีการกำหนดเป้าหมายจำนวนนักเรียนที่จะเข้าเรียน ปีการศึกษา 2567 – 2569

ระดับชั้นมัธยมศึกษาปีที่ 4

การกำหนดเป้าหมายจำนวนนักเรียนที่จะเข้าเรียน ให้นำข้อมูลตามข้อ 1, 2 และ 3 (ถ้ามี) มารวมกัน โดยจำนวนรวมควรใกล้เคียงกับข้อมูล DMC ย้อนหลัง 3 - 5 ปีการศึกษา

1 นักเรียนชั้นมัธยมศึกษาปีที่ 3 (เดิม)

2

โรงเรียนที่ไม่ได้เปิดสอนระดับชั้นมัธยมศึกษาตอนต้น ให้คาดคะเนจำนวนนักเรียนจากการสำรวจประชากรวัยเรียนระดับชั้นมัธยมศึกษาที่ 3 ที่อยู่ในเขตพื้นที่บริการ

3

กรณีมีเด็กนอกเขต ให้คาดคะเนจำนวนเด็กจากข้อมูลการรับนักเรียนย้อนหลัง 3 - 5 ปีการศึกษา

4

สำหรับโรงเรียนชายขอบที่มีเด็กไร้สัญชาติมาเรียน ให้คาดคะเนจำนวนเด็กจากข้อมูลการรับนักเรียนย้อนหลัง 3 - 5 ปีการศึกษา

Time Line

มิถุนายน

ให้ “คณะกรรมการพิจารณา-
แผนชั้นเรียนของสถานศึกษา”
ระดับเขตพื้นที่การศึกษา
ทบทวนการจัดทำแผนชั้นเรียน
เต็มรูป ระยะ 5 ปี
ของสถานศึกษาในสังกัด

กรกฎาคม - พฤศจิกายน

1. ดำเนินการปรับปรุงข้อมูล
เป้าหมายจำนวนนักเรียน
ที่จะเข้าเรียนในปีการศึกษา
2567 – 2569 ให้ถูกต้องตาม
หลักเกณฑ์และสอดคล้อง
กับข้อมูลตามสภาพจริง
2. ดำเนินการจัดทำแผนชั้นเรียน
รายปีของสถานศึกษา ประจำปี
การศึกษา 2567

เปิดระบบจัดเก็บข้อมูลแผนชั้นเรียน 1 กรกฎาคม 2566

ธันวาคม

สำนักงานเขตพื้นที่การศึกษา
รับรองข้อมูลแผนชั้นเรียน
ของสถานศึกษาในสังกัด
ทางระบบจัดเก็บข้อมูล
การจัดทำแผนชั้นเรียน

คำถามที่พบบ่อย

01

Q : ระดับอนุบาล จะกำหนดชั้นเรียนอย่างไร ?

A :

การเปิดรับนักเรียนเข้าใหม่	การกำหนดชั้นเรียน	การกำหนดเป้าหมายจำนวนนักเรียนที่จะเข้าเรียน
1. เปิดรับนักเรียนเข้าใหม่ เฉพาะในระดับชั้น อ.1 (3 ขวบ) เท่านั้น	เลือก <input checked="" type="checkbox"/> อนุบาล 1 (3 ขวบ) เพียงระดับชั้นเดียว	กำหนดเป้าหมายจำนวนนักเรียนที่จะเข้าเรียนชั้นอนุบาล 1 (3 ขวบ) ในแต่ละปีการศึกษา เท่านั้น
2. เปิดรับนักเรียนใหม่ เฉพาะในระดับชั้น อ.2 เท่านั้น	เลือก <input checked="" type="checkbox"/> อนุบาล 2 เพียงระดับชั้นเดียว	กำหนดเป้าหมายจำนวนนักเรียนที่จะเข้าเรียนชั้นอนุบาล 2 ในแต่ละปีการศึกษา เท่านั้น
3. เปิดรับนักเรียนใหม่ เฉพาะในระดับชั้น อ.3 (กรณีไม่ได้เปิดสอน อ.1-อ.2)	เลือก <input checked="" type="checkbox"/> อนุบาล 3 เพียงระดับชั้นเดียว	กำหนดเป้าหมายจำนวนนักเรียนที่จะเข้าเรียนชั้นอนุบาล 3 ในแต่ละปีการศึกษา เท่านั้น
4. เปิดรับนักเรียนใหม่ ทั้งในระดับชั้น อ.1 และ อ.2	เลือกทั้ง <input checked="" type="checkbox"/> อนุบาล 1 และ <input checked="" type="checkbox"/> อนุบาล 2	กำหนดเป้าหมายจำนวนนักเรียนที่จะเข้าเรียนชั้นอนุบาล 1 และกำหนดเป้าหมายจำนวนนักเรียนที่จะเข้าเรียนชั้นอนุบาล 2 (โดยไม่ต้องนับรวมกับเด็ก อ.1 (เดิม) ที่เป็นชั้นเคลื่อน)

คำถามที่พบบ่อย

02

Q : เพราะเหตุใด จำนวนห้องเรียนในระบบแผนชั้นเรียน จึง ไม่ตรงกับ จำนวนห้องเรียนในระบบ DMC ?

A : แผนชั้นเรียน คำนวณจำนวนห้องเรียนตามเกณฑ์นักเรียนต่อห้อง ดังนี้

ระดับอนุบาล คิดจำนวนนักเรียน 30 คนต่อห้อง

ระดับประถมศึกษาและมัธยมศึกษา คิดจำนวนนักเรียน 40 คนต่อห้อง

โดยหากมีเศษ ปิดเพิ่มได้อีก 1 ห้อง

ซึ่งอาจไม่ตรงกับจำนวนห้องเรียนในระบบ DMC ในกรณีที่โรงเรียนมีการเปิดห้องเรียนพิเศษ

คำถามที่พบบ่อย

03

Q : กรณีรวมหรือเลิกสถานศึกษา ต้องกำหนดสถานะโรงเรียนอย่างไร ?

A :

1. เลือกเมนู "ทะเบียนรายชื่อโรงเรียน"
2. เลือกเปลี่ยนสถานะ โดยคลิกที่คำว่า "ปกติ" สถานะจะเปลี่ยนเป็น "ไม่มี นร./เรียนรวมและไม่รับนร."

โรงเรียน	สถานะ (ปกติ/ไม่มี นร./เรียนรวมและไม่รับนร.)	จัดการ
84030001 บ้านคลองปราบ	ปกติ	📄 / 🗑️
84030004 บ้านควนพรพิ	ปกติ	📄 / 🗑️
84030005 บ้านควนมหาชัย	ปกติ	📄 / 🗑️
84030006 บ้านควนเนียง	ปกติ	📄 / 🗑️
84030008 วัดควนศรี	ปกติ	📄 / 🗑️
84030009 ควนสุบรรณ	ปกติ	📄 / 🗑️
84030012 วัดไทรโพธิ์งาม	ปกติ	📄 / 🗑️
84030013 บ้านทุ่งคำเสา	ปกติ	📄 / 🗑️
84030014 บ้านนาควน	ปกติ	📄 / 🗑️
84030015 บ้านยูงงาม	ปกติ	📄 / 🗑️

กรณี จัดการเรียนการสอนปกติ เลือกสถานะ "ปกติ"

กรณี ไปเรียนรวม แต่ยังมีการรับนักเรียน เลือกสถานะ "ปกติ" (ต้องทำแผนชั้นเรียน)

กรณี ไปเรียนรวมและไม่มีการรับนักเรียนแล้ว เลือกสถานะ "ไม่มี นร./เรียนรวมและไม่รับนร." (ไม่ต้องทำแผนชั้นเรียน)

ให้โรงเรียนหลักเป็นผู้จัดทำแผนชั้นเรียน

กรณี มีนักเรียนจำนวน 0 คน เลือกสถานะ "ไม่มี นร./เรียนรวมและไม่รับนร." (ไม่ต้องทำแผนชั้นเรียน)

กรณี ประกาศเลิกสถานศึกษาแล้ว

ลบรายชื่อสถานศึกษาได้เลยที่ไอคอน 🗑️



ตอบประเด็นข้อซักถาม