



## ระบบมาตรฐานความปลอดภัย (MOE Safety Center)

ดร.เทอดชาติ ชัยพงษ์

ผู้ช่วยเลขาธิการคณะกรรมการการศึกษาขั้นพื้นฐาน

6 กรกฎาคม 2565





# การบริหารจัดการระบบมาตรฐานความปลอดภัย (MOE Safety Center) ของกระทรวงศึกษาธิการ

## “ระบบ MOE Safety Center”

เป็นระบบมาตรฐานความปลอดภัย  
ในสถานศึกษาโดยใช้หลัก Digital Based  
Management เป็นรูปแบบวิธีการ  
หรือกระบวนการในการดูแลช่วยเหลือ  
นักเรียน นักศึกษา ให้เกิดการเรียนรู้  
อย่างมีคุณภาพ มีความสุข และได้รับ  
การปกป้องคุ้มครองความปลอดภัย  
ทั้งด้านร่างกายและจิตใจรวมถึง  
การเสริมสร้างทักษะให้ผู้เรียนมี  
ความสามารถในการดูแลตนเองจากภัย  
อันตรายต่างๆ ท่ามกลางสภาพแวดล้อม  
ของสังคม นักเรียน ครูและบุคลากร  
ทางการศึกษาหรือประชาชนทั่วไป  
สามารถเข้าถึงระบบ MOE Safety Center  
เมื่อมีความรู้สึกไม่ปลอดภัยและมี  
ความประสงค์จะร้องทุกข์ ร้องเรียน  
หรือเตือนให้ทราบที่สถานศึกษา  
แห่งหนึ่งกำลังเกิดภัยอย่างหนึ่งอย่างใด  
ใน ๔ กลุ่มภัยต่อไปนี้”

๑. ภัยที่เกิดจากการใช้ความรุนแรง  
ของมนุษย์ (Violence)
๒. ภัยที่เกิดจากอุบัติเหตุ (Accident)
๓. ภัยที่เกิดจากการถูกละเมิดสิทธิ์ (Right)
๔. ภัยที่เกิดจากผลกระทบต่อ  
สุขภาพะทางกายและจิตใจ  
(Unhealthiness)

สามารถร้องทุกข์ ร้องเรียน  
หรือเตือน โดยผ่านระบบ  
MOE Safety Center  
มายังศูนย์ความปลอดภัย  
กระทรวงศึกษาธิการ  
ใน ๔ ช่องทาง ได้แก่



๑. [www.MOESAFETYcenter.com](http://www.MOESAFETYcenter.com)  
ระบบ Web App Responsive
๒. Mobile App. : MOE SAFETY Center
๓. Line@ : MOE SAFETY Center และ
๔. Call Center : ๐๒ ๑๒๖ ๖๕๖๕

ระบบ MOE Safety Center สามารถลดขั้นตอน ลดเวลา มีความรวดเร็วในการแก้ไขปัญหา  
และให้การคุ้มครอง ช่วยเหลือ เยียวยา สร้างความเป็นธรรมให้กับผู้ได้รับผลกระทบ  
จากความไม่ปลอดภัยที่เกิดขึ้น เป็นไปตามมาตรการ ๓ ป ของรัฐมนตรี  
ว่าการกระทรวงศึกษาธิการ ได้แก่ “**ป้องกัน ปราบปราม**” อย่างแท้จริง

# การบริหารการจัดการความปลอดภัยสถานศึกษา



ศูนย์ความปลอดภัยกระทรวงศึกษาธิการ  
(MOE SAFETY Center : MOESC)

สำนักงานปลัดกระทรวงศึกษาธิการ

สช. กศน.

สพฐ. สอศ.

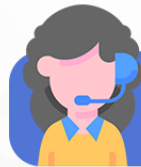
ส่วนกลาง

สำนักงานศึกษาธิการจังหวัด  
สำนักงาน กศน. จังหวัด  
สำนักงานเขตพื้นที่การศึกษา  
สำนักบริหารงานการศึกษาพิเศษ  
อาชีวศึกษาจังหวัด

ต้น  
สังกัด

โรงเรียนเอกชน โรงเรียน  
ศูนย์ กศน อำเภอก  
วิทยาลัยรัฐ / วิทยาลัยเอกชน  
สถานศึกษาการศึกษาพิเศษ

สถาน  
ศึกษา



**Admin**

@หน่วยงาน/โรงเรียน

จะเป็นอีเมลกลาง ในหน่วยงานที่ทำหน้าที่เพิ่ม ลด หรือกำหนดบทบาทการใช้งานของผู้รับผิดชอบเคสในองค์กร(SC)



**SC-Operator**

ผอ. / รอง ผอ. / ผู้ที่ได้รับมอบหมายจาก ผอ.

จะเป็นผู้รับแจ้งเคสจากผู้ประสบเหตุและนำส่งไปยังหน่วยงานที่เกี่ยวข้องหรือตอบแก้ไขปัญหให้กับผู้ประสบเหตุ



**SC-Action**

ครูและ บุคลากรทุกท่านในหน่วยงาน ด้านความปลอดภัย

ผู้รับผิดชอบแก้ไขปัญหา

จะเป็นผู้ดำเนินงานต่อหลังจากที่ SC ได้ทำการรับเรื่อง แล้วมีการส่งต่อเพื่อดำเนินงาน





# SAFE

# สถานศึกษาปลอดภัย

## MOE SAFETY CENTER



### 4 ช่องทางแจ้งเหตุ



### App MOE Safety Center



[www.moesafetycenter.com](http://www.moesafetycenter.com)



### @MOESafetyCenter



**Call Center 02-1266565**



## คู่มือการใช้งาน

ระบบแจ้งเหตุ MOE SAFETY CENTER

สำหรับผู้ใช้งาน (USER)



# การแจ้งเหตุผ่าน Application

**App MOE Safety Center**



สถานศึกษาปลอดภัย



Available on the App Store

Get it on Google play



## การแจ้งเหตุผ่านช่องทาง

### App MOE SAFETY CENTER



สำหรับนักเรียน นักศึกษา ผู้ปกครอง  
ครู บุคลากรทางการศึกษา และประชาชนทั่วไป

**1** ดาวน์โหลดแอปพลิเคชัน  
**MOE SAFETY CENTER**



**2** กดแจ้งเหตุใหม่

+ แจ้งเหตุใหม่

**3** กรอกรายละเอียด  
ในการแจ้งเหตุ



**4** ตรวจสอบข้อมูลและกด  
"ดำเนินการแจ้งเหตุ"

ดำเนินการแจ้งเหตุ

**5** ติดตามการช่วยเหลือ



**6** เพิ่มเติมข้อมูล/  
แสดงความคิดเห็น



# การแจ้งเหตุผ่าน Line Official

@MOESafetyCenter



## การแจ้งเหตุผ่านช่องทาง

### LINE OFFICIAL ACCOUNT

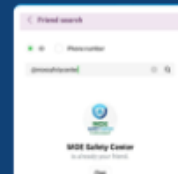
path



MOE  
SAFETY CENTER  
กรมการศึกษาดูแลความปลอดภัย

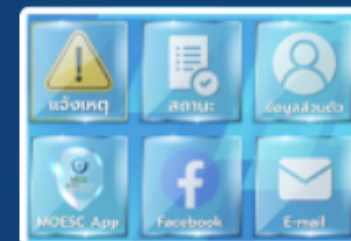
สำหรับนักเรียน นักศึกษา ผู้ปกครอง  
ครู บุคลากรทางการศึกษา และประชาชนทั่วไป

1 เข้าไปที่แอปพลิเคชัน LINE  
กดเพิ่มเพื่อนและค้นหา



@MOESafetyCenter

2 กดแจ้งเหตุใหม่



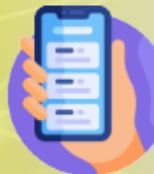
3 กรอกรายละเอียด  
ในการแจ้งเหตุ



4 ตรวจสอบข้อมูลและกด  
“ดำเนินการแจ้งเหตุ”

ดำเนินการแจ้งเหตุ

5 ติดตามการช่วยเหลือ



6 เพิ่มเติมข้อมูล/  
แสดงความคิดเห็น



# การแจ้งเหตุผ่าน Website

[www.moesafetycenter.com](http://www.moesafetycenter.com)



## การแจ้งเหตุผ่านช่องทาง

[www.moesafetycenter.com](http://www.moesafetycenter.com)



สำหรับนักเรียน นักศึกษา ผู้ปกครอง  
ครู บุคลากรทางการศึกษา และประชาชนทั่วไป

1

เข้าไปที่เว็บไซต์



[www.moesafetycenter.com](http://www.moesafetycenter.com)

2

กดแจ้งเหตุใหม่

+ แจ้งเหตุใหม่

3

กรอกรายละเอียด  
ในการแจ้งเหตุ



4

ตรวจสอบข้อมูลและกด  
“ดำเนินการแจ้งเหตุ”

ดำเนินการแจ้งเหตุ

5

ติดตามการช่วยเหลือ



6

เพิ่มเติมข้อมูล/  
แสดงความคิดเห็น





# การแจ้งเหตุผ่าน Call Center

Call Center 02-1266565



## การแจ้งเหตุผ่านช่องทาง

### CALL CENTER



สำหรับนักเรียน นักศึกษา ผู้ปกครอง  
ครู บุคลากรทางการศึกษา และประชาชนทั่วไป

- 1 โทรไปที่เบอร์  
  
02-126-6565
- 2 แจ้งชื่อ-สกุล  
และเบอร์ติดต่อกลับ  

- 3 แจ้งรายละเอียด  
ของเหตุการณ์  

- 4 รอเจ้าหน้าที่ติดต่อกลับ  
เพื่อยืนยันการแจ้งเหตุ  

- 5 โทรติดตามการช่วยเหลือ  



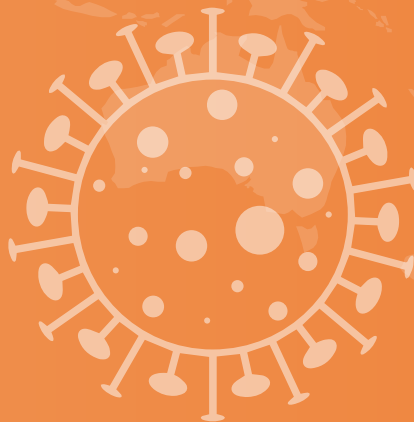

## กลไกการขับเคลื่อนศูนย์ความปลอดภัย สพฐ.

1. การสร้างการรับรู้ระบบ MOE Safety Center ให้กับนักเรียน ครูและบุคลากรทางการศึกษา และประชาชนทั่วไป
2. การพัฒนาระบบดูแลช่วยเหลือนักเรียน
3. การสร้างความปลอดภัยที่ยั่งยืนผ่านระบบสถานักเรียน
4. การส่งเสริมความประพฤตินักเรียนและนักศึกษาภายใต้งาน พสน. (พนักงานส่งเสริมความประพฤตินักเรียน)
5. การจัดกิจกรรมส่งเสริมการแสดงออกอย่างเหมาะสมให้แก่ นักเรียน นักศึกษา และประชาชน
6. การพัฒนาศักยภาพบุคลากรผู้รับผิดชอบความปลอดภัยทุกระดับอย่างต่อเนื่อง
7. การจัดระบบข้อมูลสารสนเทศ การประเมินติดตาม และรายงานผล



มาตรการสร้างความปลอดภัย

COVID-19





COVID-19

# 1. ดำเนินการตามมาตรการ 6-6-7

## 6 มาตรการหลัก (DMHT-RC)



เว้นระยะห่าง Distancing



สวมหน้ากาก Mask Wearing



ล้างมือ Hand Washing



คัดกรองวัดไข้ Testing



ลดการแออัด Reducing



ทำความสะอาด Cleaning

## 6 มาตรการเสริม (SSET-CQ)



ดูแลตนเอง Self-Care



ใช้ช้อนกลางส่วนตัว Spoon



กินอาหารปรุงสุกใหม่ Eating



ลงทะเบียนเข้าออกโรงเรียน Track



สำรวจตรวจสอบ Check



กักกันตัวเอง Quarantine

## 7 มาตรการเข้ม สำหรับสถานศึกษา

- ✓ ประเมิน TSC+ และรายงานผลผ่าน MOE COVID อย่างต่อเนื่อง
- ✓ Small Bubble ทำกิจกรรมแบบกลุ่มย่อย
- ✓ อาหารตามหลักสุขาภิบาลอาหารและหลักโภชนาการ
- ✓ อนามัยสิ่งแวดล้อม ทั้งอากาศ ความสะอาด น้ำ ชยะ
- ✓ School Isolation มีแผนเผชิญเหตุและซักซ้อม
- ✓ Seal Route ดูแลการเดินทางจากบ้านไปโรงเรียน
- ✓ School Pass สำหรับทุกคนในสถานศึกษา เพื่อตรวจสอบข้อมูลทางสาธารณสุข





COVID-19

## 2. ปฏิบัติตามข้อสั่งการของ รมว.ศธ.

**2.1** ในส่วนของสถานศึกษายังให้ยึดแนวปฏิบัติของกระทรวงสาธารณสุข (สธ.) ซึ่งหากจัดการเรียนการสอนในสถานที่ปิดก็ยังจำเป็นต้องสวมใส่หน้ากากอนามัยอยู่แต่หากมีการจัดกิจกรรมในที่โล่งแจ้งก็สามารถผ่อนปรนการสวมหน้ากากได้



COVID-19

## 2. ปฏิบัติตามข้อสั่งการของ รมว.ศธ.

2.2 การสวมหน้ากากอนามัย หรือหน้ากากผ้า หรือ ถอดแมสก์ ให้เป็นการปฏิบัติด้วยความสมัครใจ



COVID-19

## 2. ปฏิบัติตามข้อสั่งการของ รมว.ศธ.

2.3 กระทรวงสาธารณสุข (กรมอนามัย) มีข้อแนะนำให้ประชาชนทั่วไป ดังนี้

- สวมหน้ากากอนามัยเมื่ออยู่ร่วมกับบุคคลอื่น
- ในสถานที่หรือในพื้นที่แออัด
- มีการรวมกลุ่มคนจำนวนมาก
- ไม่สามารถเว้นระยะห่างได้
- อากาศระบายถ่ายเทไม่ดี เพื่อลดความเสี่ยงในการแพร่เชื้อหรือรับเชื้อ



COVID-19

### 3. มาตรการเปิดเรียนแบบออนไซต์ (On-Site)

มาตรการการเปิดภาคเรียนแบบออนไซต์ ถือว่าโรงเรียนทุกแห่งได้มีมาตรการแผนเผชิญเหตุ ทำได้เป็นอย่างดี เช่น การเว้นระยะห่าง การสวมหน้ากากอนามัยตลอดเวลา เป็นต้น ทั้งนี้มาตรการ ป้องกันโควิดหากพบนักเรียนติดเชื้อเกิดขึ้นโรงเรียนมีอำนาจในการบริหารจัดการได้เอง ซึ่งจะสั่งปิด ทั้งโรงเรียนหรือปิดเฉพาะชั้นเรียนก็ได้ เพราะเราจะไม่มียุบายสั่งปิดโรงเรียนอีกต่อไปแล้ว เนื่องจาก การเรียนการสอนที่ดีที่สุดคือการเรียนในห้องเรียนกับครูผู้สอนโดยตรง



# “ขับเคลื่อนสถานักเรียน”



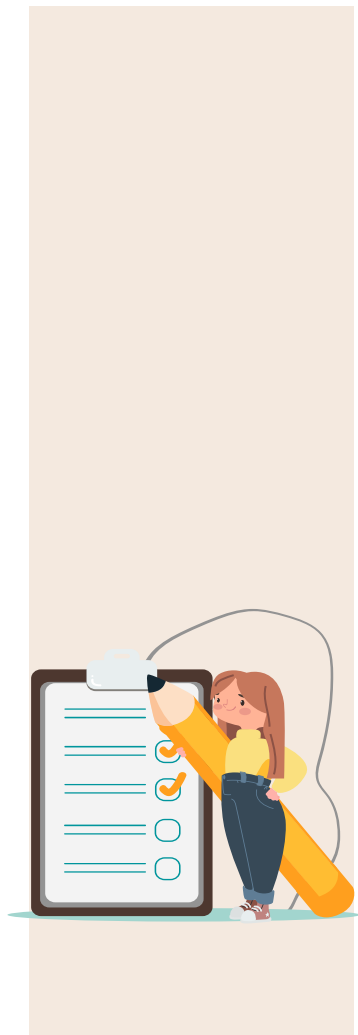
1. สนับสนุนส่งเสริมกระบวนการมีส่วนร่วมของนักเรียนในกิจกรรมในโรงเรียน ทำให้กิจกรรมเป็นที่น่าสนใจ เป็น soft power ทำให้นักเรียนคนอื่น ๆ อยากเข้าร่วมกิจกรรม ชุมชน สังคมให้ความสนใจเกิดพลังการขับเคลื่อนจากทุกฝ่าย การปฏิบัติเน้นการทำงานเป็นทีม การบริหารแบบมีส่วนร่วม มอบหมายงานตามศักยภาพและความพร้อมของผู้ปฏิบัติงาน โดยการประสานและขอความร่วมมือจากทุกส่วนในโรงเรียนและองค์กรอื่นที่เกี่ยวข้อง โดยการสนับสนุนและส่งเสริมจากผู้บริหารทุกระดับ



2. ส่งเสริมให้สถานักเรียนพัฒนาและใช้นวัตกรรมการปฏิบัติงาน  
ภายในโรงเรียน นำมาปรับใช้ให้เกิดประโยชน์กับนักเรียนทุกคน

3. การดำเนินงานส่งเสริมประชาธิปไตยในโรงเรียนโดยใช้  
กิจกรรมสถานักเรียนเป็นฐาน ให้เกิดการเปลี่ยนแปลงของผู้เรียน  
และสามารถขยายผลความสำเร็จสู่ชุมชน





4. ส่งเสริมและสนับสนุน กิจกรรมสถานักเรียน เป็นกิจกรรมเสริมสร้างพฤติกรรมประชาธิปไตย ฝึกฝนให้นักเรียนรู้จักการเลือกหัวหน้าห้อง รองหัวหน้าห้อง นักเรียนได้ปกครองดูแลนักเรียนกันเองในห้องเรียน ด้วยการสร้างระเบียบ ข้อตกลงของห้องเรียน มีการแบ่งงาน การเป็นผู้นำ ผู้ตามที่ดี การออกแบบกิจกรรมตามความถนัด ความสนใจ และนักเรียนเป็นผู้ขับเคลื่อนกิจกรรมของโรงเรียน เป็นการทำงานร่วมกันทุกฝ่ายในโรงเรียน ประสานงานระหว่างตัวแทนนักเรียน ครู บุคลากร ผู้บริหาร และคณะกรรมการสถานักเรียน

5. จัดให้มีพื้นที่สำหรับการแลกเปลี่ยนความคิดเห็นระหว่างนักเรียนรุ่นพี่และในโรงเรียน มีการถ่ายทอดความรู้และประสบการณ์จากพี่สู่น้อง โดยหากไม่เป็นการพบปะกันโดยตรงจะเป็นการใช้สื่อสังคมออนไลน์ แอปพลิเคชันสนทนาออนไลน์

6. การคัดเลือกประธานสถานักเรียนระดับเขตพื้นที่การศึกษาและระดับจังหวัด

7. การประเมินโรงเรียนต้นแบบสถานักเรียน





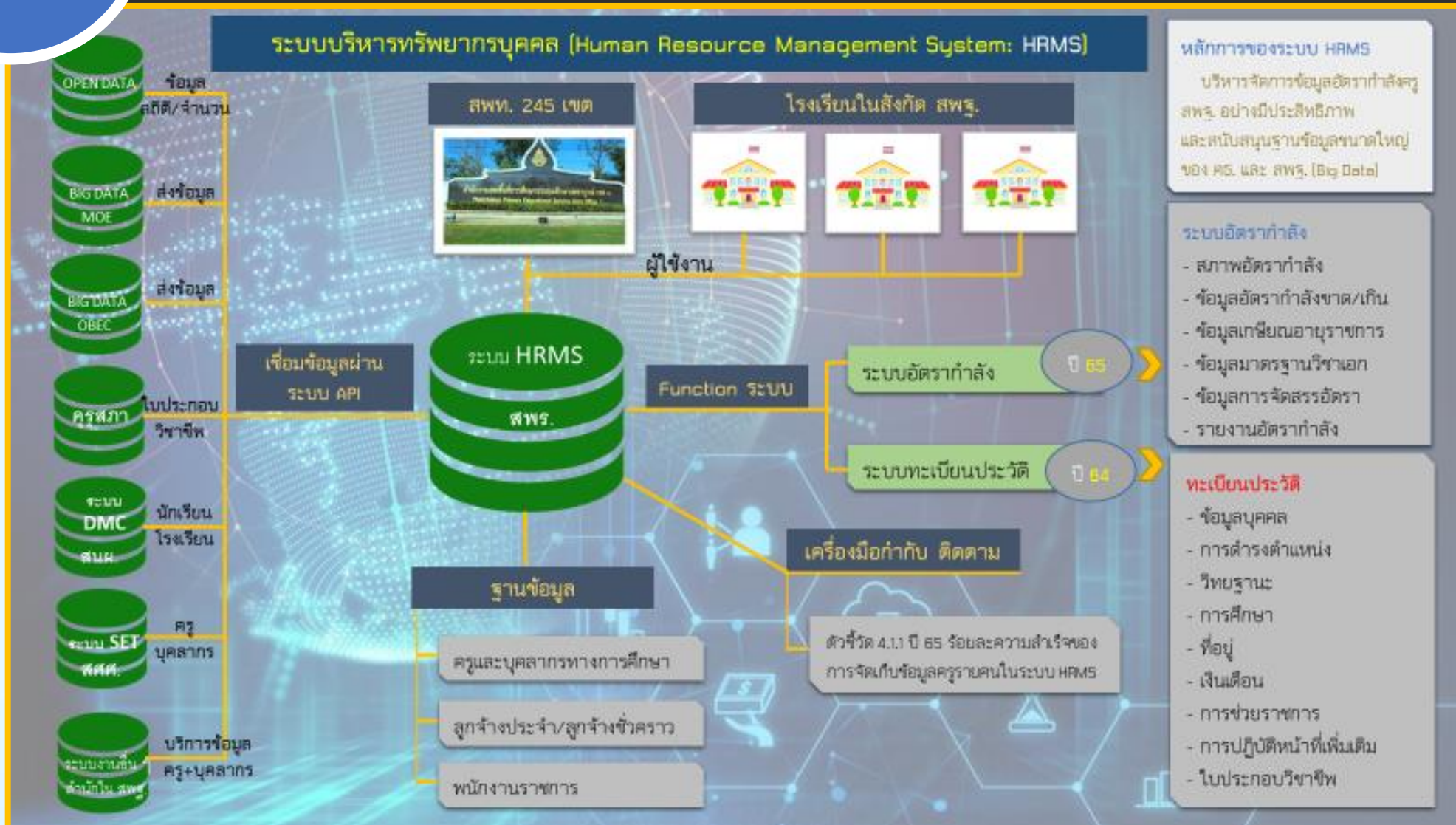
# HRMS.OBEC



ระบบบริหารทรัพยากรบุคคล สพฐ.

(Human Resource Management System : HRMS)

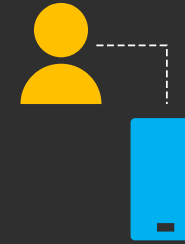
# โครงสร้างระบบ HRMS สพฐ.







# Feature ระบบ HRMS



Export -> Excel



4

ข้อมูลมาตรฐานวิชาเอกในสถานศึกษา  
ตาม ว23/2563

ข้าราชการ ตามมาตรฐานวิชาเอกที่กำหนดให้มีในสถานศึกษา

รายนามข้าราชการ ตามมาตรฐานวิชาเอกที่กำหนดให้มีในสถานศึกษา ปีการศึกษา  
โรงเรียนขอนแก่นวิทยายน สทม.ขอนแก่น

มาตรฐานวิชาเอก(ก.ด.ด.)	จำนวนครูตาม(จ.18+ตำแหน่งว่าง) วิชาเอกของสถานศึกษาในปัจจุบัน	ความต้องการกลุ่มวิชาเอกของสถานศึกษา			
		วิชาเอก	จำนวน	วิชาเอก	จำนวน
วิชาเอก	จำนวน	วิชาเอก	จำนวน	วิชาเอก	จำนวน
		มีตัว	ว่าง รวม เอก		
ประถมศึกษา	0	ประถมศึกษา	0	ประถมศึกษา	0
ปฐมวัย	0	ปฐมวัย	0	ปฐมวัย	0
ภาษาไทย	15	ภาษาไทย	18	ภาษาไทย	0
คณิตศาสตร์	15	คณิตศาสตร์	37	คณิตศาสตร์	0
ภาษาอังกฤษ	15	ภาษาอังกฤษ	32	ภาษาอังกฤษ	0
สังคมศึกษา	19	สังคมศึกษา	23	สังคมศึกษา	0
วิทยาศาสตร์	19	วิทยาศาสตร์	54	วิทยาศาสตร์	0
ขาดศาสตร์		วิทยาศาสตร์	14	วิทยาศาสตร์	0
อื่น		เคมี	16	เคมี	0
วิทยา		ชีววิทยา	10	ชีววิทยา	0

5

สารสนเทศเพื่อการบริหาร  
ทรัพยากรบุคคล (HRMS)

ตารางสารสนเทศเพื่อการบริหารทรัพยากรบุคคลในระบบ HRMS

ตารางที่	ชื่อตารางสนเทศ	ค้นหา	รายงาน
1	ข้อมูลสภาพอัตรากำลังบุคลากรของส่วนราชการ		📄 รายงานสารสนเทศ
2	ข้าราชการครูและบุคลากรทางการศึกษา จำนวนตามตำแหน่ง		📄 รายงานสารสนเทศ
3	ข้าราชการครูและบุคลากรทางการศึกษา จำนวนตามตำแหน่ง และส่วนราชการ		📄 รายงานสารสนเทศ
4	ข้าราชการครูและบุคลากรทางการศึกษา จำนวนตามเขต		📄 รายงานสารสนเทศ
5	ข้าราชการครูและบุคลากรทางการศึกษา จำนวนตามระดับการศึกษา และส่วนราชการ		📄 รายงานสารสนเทศ
6	ข้าราชการครูและบุคลากรทางการศึกษา จำนวนตามระดับการศึกษา และเขต		📄 รายงานสารสนเทศ
7	ข้าราชการครูและบุคลากรทางการศึกษา จำนวนตามระดับการศึกษา และตำแหน่ง		📄 รายงานสารสนเทศ
8	ข้าราชการครูและบุคลากรทางการศึกษา จำนวนตามประเภทตำแหน่ง ระดับ/อันดับตำแหน่ง และเขต		📄 ตัวอย่าง รายงานสารสนเทศ
9	ข้าราชการครูและบุคลากรทางการศึกษา จำนวนตามประเภทตำแหน่ง ระดับ/อันดับตำแหน่ง และส่วนราชการ		📄 ตัวอย่าง รายงานสารสนเทศ
10	ข้าราชการครูและบุคลากรทางการศึกษา จำนวนตามตำแหน่ง และวิทยฐานะ		📄 รายงานสารสนเทศ

6

รายงานตัวชี้วัด 4.1.1 ร้อยละ  
ความสำเร็จของการดำเนินการจัดเก็บ  
ข้อมูลครูฯ รายคน (ตัวชี้วัด สทพ.)

ตัวชี้วัดที่ 4.1.1 ร้อยละความสำเร็จของการดำเนินการจัดเก็บข้อมูลครูและบุคลากร

ร้อยละความสำเร็จ	ข้าราชการครูและบุคลากรทางการศึกษา	บุคลากรทางการศึกษาอื่น	พนักงานราชการ
97.79%	3,294	49	143
98.36%	100.00%	98.88%	
ปีการศึกษา	3,294 (100.00 %)	49 (100.00 %)	143 (100.00 %)
ภาคการศึกษา	3,294 (100.00 %)	49 (100.00 %)	143 (100.00 %)
รหัสสถานศึกษา/หน่วยงาน	3,294 (100.00 %)	49 (100.00 %)	143 (100.00 %)
หน่วยงานต้นสังกัด	3,294 (100.00 %)	49 (100.00 %)	143 (100.00 %)
เลขประจำตัวประชาชน	3,294 (100.00 %)	49 (100.00 %)	143 (100.00 %)
ตำแหน่ง	3,294 (100.00 %)	49 (100.00 %)	143 (100.00 %)
ชื่อ	3,294 (100.00 %)	49 (100.00 %)	143 (100.00 %)
นามสกุล	3,294 (100.00 %)	49 (100.00 %)	143 (100.00 %)
วัน เดือน ปีเกิด	3,294 (100.00 %)	49 (100.00 %)	143 (100.00 %)
วัน เดือน ปีบรรจุ	3,293 (99.97 %)	49 (100.00 %)	
ประเภทบุคลากร	3,294 (100.00 %)	49 (100.00 %)	143 (100.00 %)



# การจัดการข้อมูลในระบบ HRMS



## ผู้รับผิดชอบ

- กลุ่มบริหารงานบุคคล สพท.
- งานอัตรากำลังและงานทะเบียนประวัติ



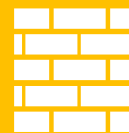
## อัปเดตข้อมูล

- ครูและบุคลากรตามบัญชีถือจ่าย (จ.18)
- ถูกต้อง เป็นปัจจุบัน (RealTime)



## ยืนยันข้อมูล

- ข้อมูลอัตรากำลังครู (10 มิ.ย. 65)
- ข้อมูลมาตรฐานวิชาเอกในสถานศึกษา

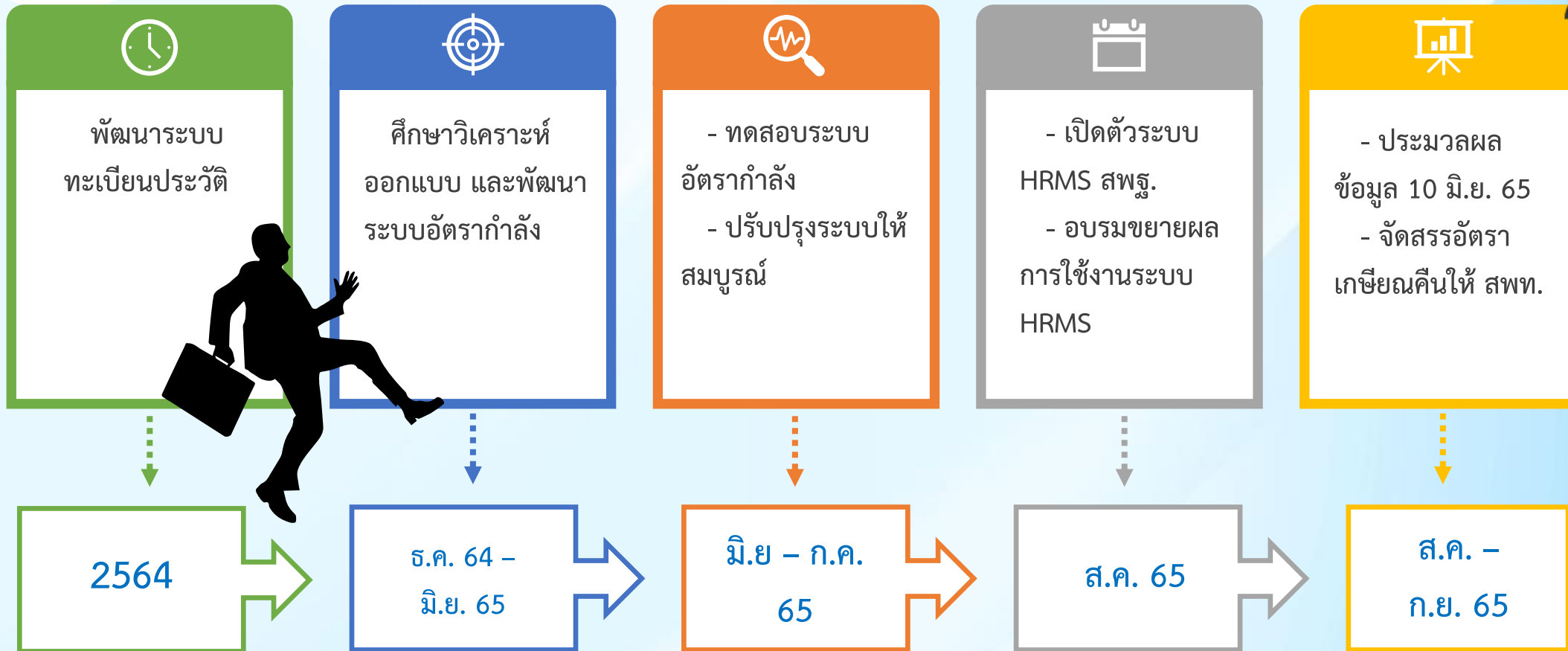


## การนำข้อมูลไปใช้

- จัดสรรอัตราเกษียณให้ สพท.
- สนับสนุนข้อมูล Big Data สพฐ.



# TimeLine การพัฒนาระบบ HRMS





ดร.เทอดชาติ ชัยพงษ์  
ผู้ช่วยเลขาธิการคณะกรรมการการศึกษาขั้นพื้นฐาน

Thank you  
for your attention

