



สำนักงานคณะกรรมการ  
การศึกษาขั้นพื้นฐาน  
Office of the Basic Education Commission

# การประชุมชี้แจงแนวทางการ การจัดทำแผนการขับเคลื่อนของโรงเรียนคุณภาพ

สำนักงานคณะกรรมการการศึกษาขั้นพื้นฐาน



สำนักงานคณะกรรมการการศึกษาขั้นพื้นฐาน  
กระทรวงศึกษาธิการ ถนนราชดำเนินนอก  
เขตดุสิต กรุงเทพมหานคร 10300



[www.obec.go.th](http://www.obec.go.th)  
สำนักงานคณะกรรมการการศึกษาขั้นพื้นฐาน



สำนักงานคณะกรรมการ  
การศึกษาขั้นพื้นฐาน  
Office of the Basic Education Commission

# ปัญหาคุณภาพการศึกษา

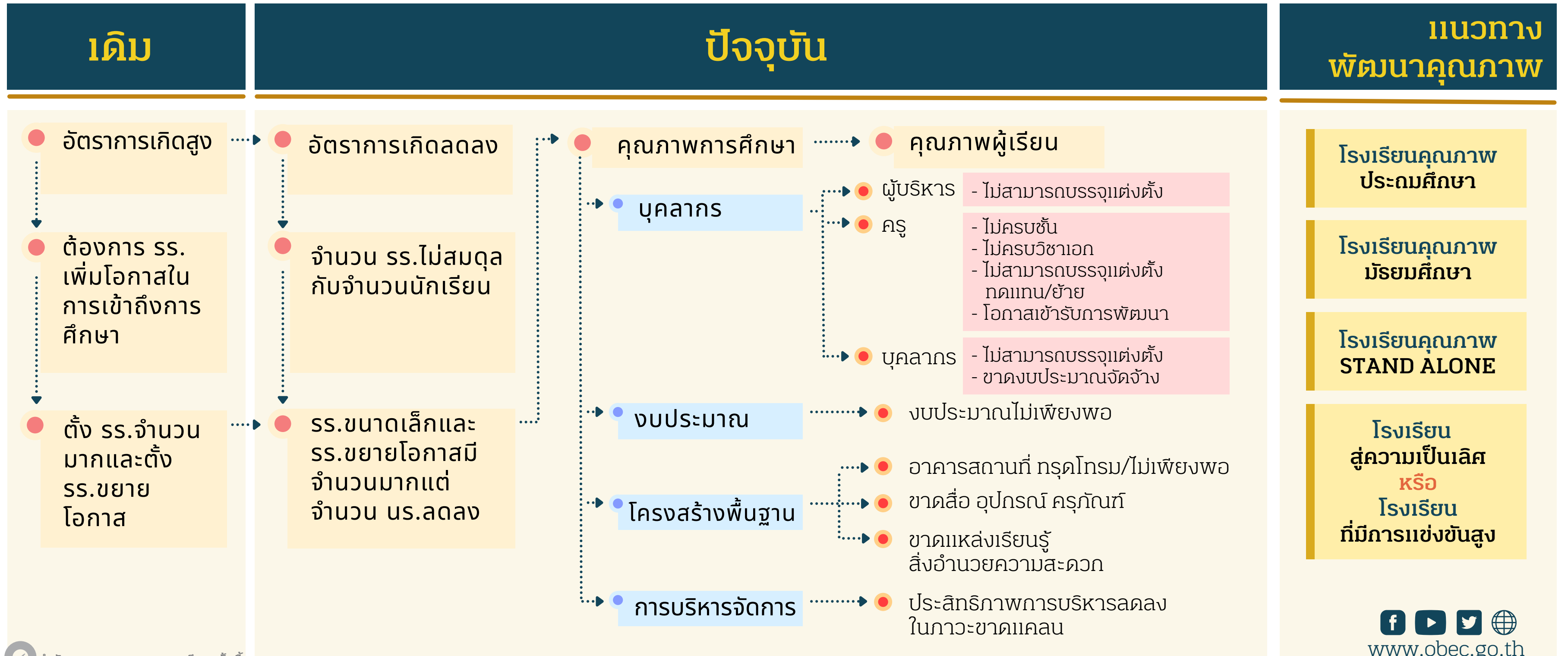


[www.obec.go.th](http://www.obec.go.th)  
สำนักงานคณะกรรมการการศึกษาขั้นพื้นฐาน



# ปัญหาคุณภาพการศึกษา

## ปัญหาที่สาธารณชนสนใจ





สำนักงานคณะกรรมการ  
การศึกษาขั้นพื้นฐาน  
Office of the Basic Education Commission

# เหตุผลความจำเป็น ที่กำหนดให้เป็นโรงเรียนคุณภาพ



[www.obec.go.th](http://www.obec.go.th)  
สำนักงานคณะกรรมการการศึกษาขั้นพื้นฐาน



สำนักงานคณะกรรมการ  
การศึกษาขั้นพื้นฐาน  
Office of the Basic Education Commission

# เหตุผลความจำเป็นที่กำหนดให้เป็นโรงเรียนคุณภาพ ระดับประถมศึกษา



- 1 สภาพภูมิศาสตร์ที่มีความพร้อมและเหมาะสม
- 2 มีโรงเรียนขนาดเล็กโดยรอบ
- 3 สามารถนำนักเรียนมารวมเพื่อ ยกกระดับคุณภาพ ให้เกิดความมั่นใจต่อชุมชนและผู้ปกครอง
- 4 เป็นศูนย์กลางการเรียนรู้ และใช้ทรัพยากรร่วมกัน



สำนักงานคณะกรรมการ  
การศึกษาขั้นพื้นฐาน  
Office of the Basic Education Commission

# เหตุผลความจำเป็นที่กำหนดให้เป็นโรงเรียนคุณภาพ ระดับมัธยมศึกษา

- 1 **สกัดนักเรียน**ไม่ให้ไปเรียนที่โรงเรียนในอำเภอ  
โรงเรียนในจังหวัด หรือโรงเรียนแข่งขันสูง มากเกินไป  
**เพื่อให้นักเรียนได้เรียนโรงเรียนคุณภาพที่อยู่ใกล้บ้าน**
- 2 **รองรับนักเรียน**จากโรงเรียนขยายโอกาสที่มีนักเรียน  
ตั้งแต่ 0 - 20 คน
- 3 **แบ่งเบาภาระ**จากโรงเรียนประจำจังหวัด**ไม่ให้มี**  
**นักเรียนเกิน 3,000 คน** โดยไม่ให้มีนักเรียนใน  
โรงเรียนประจำจังหวัดมากเกินไป



**ยกตัวอย่าง** สพป.แพร่ เขต 1 สามารถทำให้โรงเรียนขยายโอกาสยุบได้ 10 โรงเรียน เพราะไม่รับ ม.1 เกือบ 3 ปี  
และมีการสนับสนุนมีรถรับส่งนักเรียนอีกด้วย ทำให้ดำเนินการได้อย่างมีประสิทธิภาพ



สำนักงานคณะกรรมการ  
การศึกษาขั้นพื้นฐาน  
Office of the Basic Education Commission

# เหตุผลความจำเป็นที่กำหนดให้เป็นโรงเรียน **STAND ALONE**

เป็นโรงเรียนที่ไม่สามารถยุบรวมเพื่อไปเรียนกับ  
โรงเรียนอื่นได้ เพราะ

- 1 เป็นโรงเรียนที่ตั้งอยู่ในพื้นที่ห่างไกล**  
พื้นที่สูง เกาะ แคว่ง การคมนาคมไม่สะดวก
- 2 เป็นโรงเรียนวัตถุประสงค์พิเศษ**  
(เช่น โรงเรียนในโครงการพระราชดำริ) หรือ  
โรงเรียนที่มีความจำเป็นอย่างอื่น ให้ดูบริบทของแต่ละพื้นที่



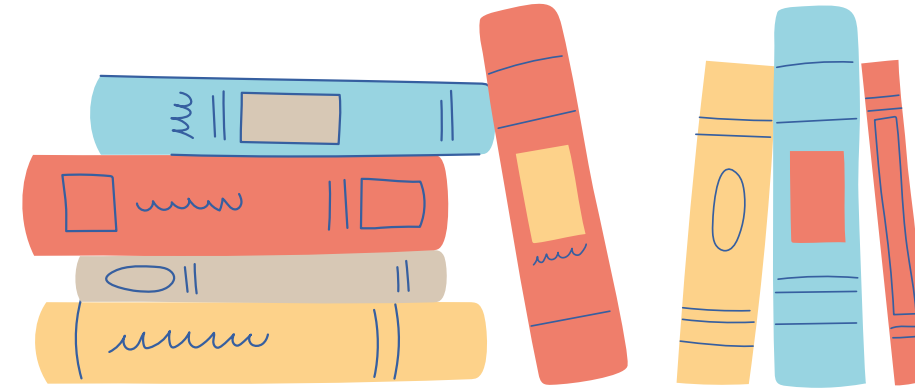




สำนักงานคณะกรรมการ  
การศึกษาขั้นพื้นฐาน  
Office of the Basic Education Commission

# นิยามศัพท์

## โรงเรียนคุณภาพ



### ระดับประถมศึกษา

- ✓ โรงเรียนประถมศึกษา หรือโรงเรียนขยายโอกาสทางการศึกษา
- ✓ พิจารณาจากสภาพภูมิศาสตร์ที่มีความพร้อมและเหมาะสม
- ✓ มีโรงเรียนเครือข่ายโดยรอบ
- ✓ สามารถนำนักเรียนมารวมเพื่อยกระดับคุณภาพ ให้เกิดความมั่นใจต่อชุมชนและผู้ปกครอง
- ✓ เป็นศูนย์กลางการเรียนรู้ และใช้ทรัพยากรร่วมกัน



### ระดับมัธยมศึกษา

- ✓ โรงเรียนมัธยมศึกษา (ม.1-6)
- ✓ พิจารณาจากสภาพภูมิศาสตร์ที่มีความพร้อมและเหมาะสม
- ✓ รองรับโรงเรียนประถมศึกษาที่จะมาเรียนต่อ
- ✓ รองรับนักเรียนโรงเรียนขยายโอกาสทางการศึกษา
  - ที่จะมาศึกษาต่อ
  - ที่จะมาเรียนรวม
- ✓ แบ่งเบาภาระ รองรับนักเรียนโรงเรียนแข่งขันสูง กลับคืนสู่ชุมชน



### STAND ALONE

- ✓ ตั้งอยู่ในพื้นที่ห่างไกลทุรกันดาร พื้นที่สูง บนเกาะหรือการคมนาคมไม่สะดวกทำให้นักเรียนไม่สามารถไปเรียนร่วมกับโรงเรียนอื่นได้





สำนักงานคณะกรรมการ  
การศึกษาขั้นพื้นฐาน  
Office of the Basic Education Commission

# กำหนดจุดโรงเรียนคุณภาพ จัดทำแผนที่ยายจังหวัด



[www.obec.go.th](http://www.obec.go.th)  
สำนักงานคณะกรรมการการศึกษาขั้นพื้นฐาน



สำนักงานคณะกรรมการ  
การศึกษาขั้นพื้นฐาน  
Office of the Basic Education Commission

# สพท. กำหนดจุดโรงเรียนคุณภาพ (โรงเรียนหลัก – โรงเรียนเครือข่าย) และ จัดทำแผนที่รายจังหวัด



## 1 สพท. ดำเนินการกำหนดจุดโรงเรียนคุณภาพ

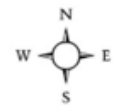
- ระดับประถมศึกษาพร้อมโรงเรียนเครือข่าย
- ระดับมัธยมศึกษา
- โรงเรียน STAND ALONE

## 2 จัดทำแผนที่ระดับ สพท. และจังหวัด

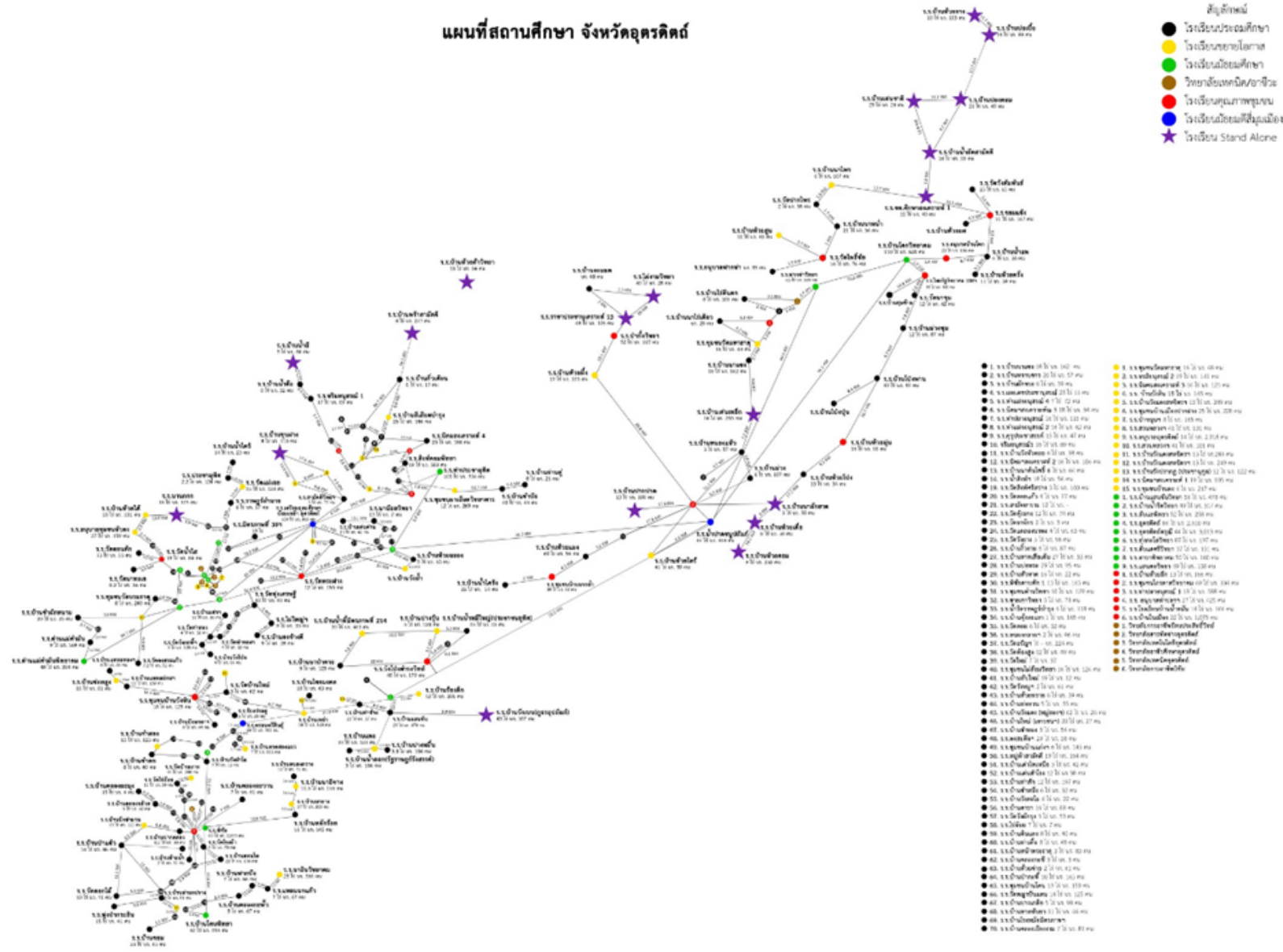


สำนักงานคณะกรรมการ  
การศึกษาขั้นพื้นฐาน  
Office of the Basic Education Commission

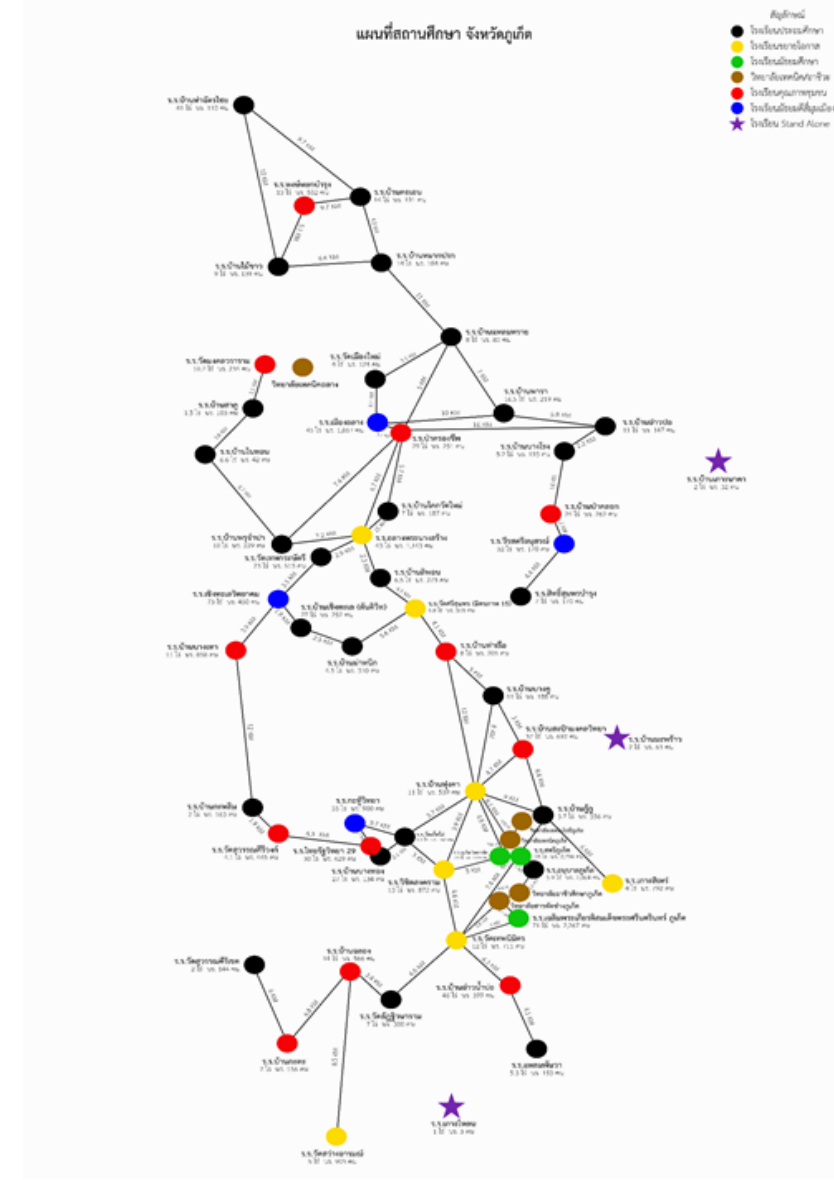
# สพท. กำหนดจุดโรงเรียนคุณภาพ **ตัวอย่าง** (โรงเรียนหลัก – โรงเรียนเครือข่าย) และ จัดทำแผนที่รายจังหวัด



แผนที่จังหวัดอุดรดิตถ์



แผนที่จังหวัดภูเก็ต





สำนักงานคณะกรรมการ  
การศึกษาขั้นพื้นฐาน  
Office of the Basic Education Commission

# นโยบายและการขับเคลื่อน



[www.obec.go.th](http://www.obec.go.th)  
สำนักงานคณะกรรมการการศึกษาขั้นพื้นฐาน



สำนักงานคณะกรรมการ  
การศึกษาขั้นพื้นฐาน  
Office of the Basic Education Commission

# นโยบายและการขับเคลื่อน



## กลุ่มเป้าหมาย

โรงเรียนคุณภาพ  
**ประถมศึกษา**

## กระบวนการ

- เพิ่มจำนวนครูและนักเรียน (ครูครบชั้น ครบวิชาเอก)
- โรงเรียนมีงบประมาณบริหารจัดการอย่างมีประสิทธิภาพ
- พัฒนาคุณภาพชีวิตของบุคลากรและชุมชน
- มีห้องเรียนคุณภาพ มีอาคารสถานที่ที่มีความปลอดภัย
- มีครุภัณฑ์ อุปกรณ์ ระบบอินเทอร์เน็ตที่เอื้อต่อการเรียนรู้ และมีความทันสมัย

## สอดคล้องนโยบาย

พัฒนาคุณภาพ  
**การศึกษา**

## ผลที่คาดว่าจะได้รับ

- บริหารบุคลากรอย่างมีประสิทธิภาพและเพียงพอ
- มีงบประมาณสนับสนุนต่อโรงเรียนที่สอดคล้องต่อจำนวนนักเรียน
- มีโครงสร้างพื้นฐาน สื่อ อุปกรณ์ และครุภัณฑ์เพียงพอต่อการจัดการศึกษาและเป็นศูนย์กลางแห่งการเรียนรู้ มีการใช้ทรัพยากรร่วมกัน
- บริหารจัดการด้วยปัจจัยสนับสนุนที่เพิ่มขึ้นและยกระดับคุณภาพทางการศึกษา



สำนักงานคณะกรรมการ  
การศึกษาขั้นพื้นฐาน  
Office of the Basic Education Commission

# นโยบายและการขับเคลื่อน



## กลุ่มเป้าหมาย

โรงเรียนคุณภาพ  
**มัธยมศึกษา**

## กระบวนการ

- เพิ่มโอกาสทางการศึกษา ลดความเหลื่อมล้ำ ลดอัตราการแข่งขัน
- รองรับโรงเรียนประถมศึกษาที่จะมาเรียนต่อ
- รองรับนักเรียนโรงเรียนขยายโอกาสทางการศึกษา (ที่จะมาศึกษาต่อ/ที่ต่ำกว่า 20 คนจะมาเรียนรวม)

## สอดคล้องนโยบาย

พัฒนาคุณภาพ  
**การศึกษา**

## ผลที่คาดว่าจะได้รับ

- บริหารบุคลากรอย่างมีประสิทธิภาพและเพียงพอ
- มีงบประมาณสนับสนุนต่อโรงเรียนที่สอดคล้องต่อจำนวนนักเรียน
- มีโครงสร้างพื้นฐาน สื่อ อุปกรณ์ และครุภัณฑ์เพียงพอต่อการจัดการศึกษาและเป็นศูนย์กลางแห่งการเรียนรู้ มีการแชร์ทรัพยากรร่วมกัน
- บริหารจัดการด้วยปัจจัยสนับสนุนที่เพิ่มขึ้นและยกระดับคุณภาพทางการศึกษา





สำนักงานคณะกรรมการ  
การศึกษาขั้นพื้นฐาน  
Office of the Basic Education Commission

# นโยบายและการขับเคลื่อน







สำนักงานคณะกรรมการ  
การศึกษาขั้นพื้นฐาน  
Office of the Basic Education Commission

# ภารกิจของ สำนักงานเขตพื้นที่การศึกษา



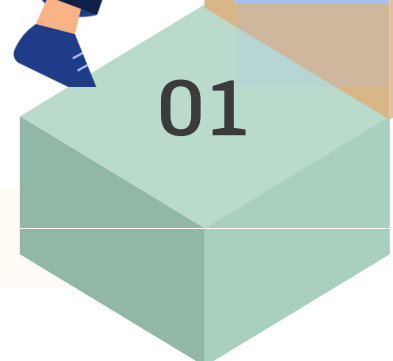
[www.obec.go.th](http://www.obec.go.th)  
สำนักงานคณะกรรมการการศึกษาขั้นพื้นฐาน



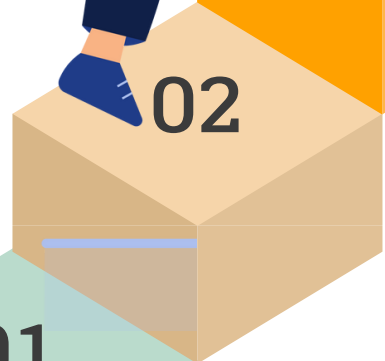
สำนักงานคณะกรรมการ  
การศึกษาขั้นพื้นฐาน  
Office of the Basic Education Commission

# ภารกิจของ

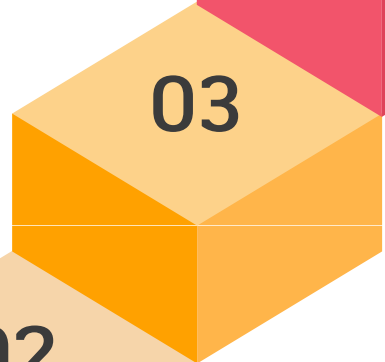
## สำนักงานเขตพื้นที่การศึกษา



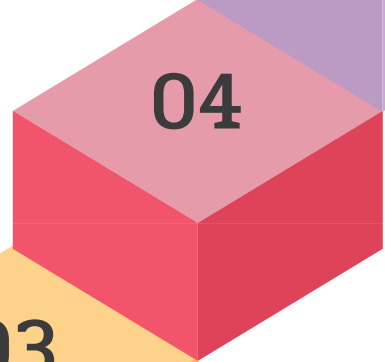
01 สร้างความเข้าใจ



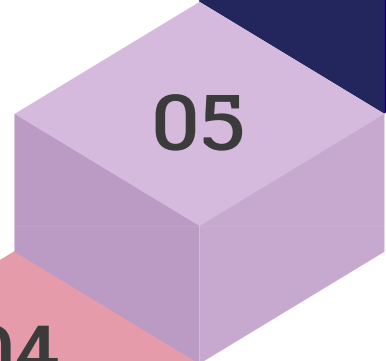
02 แผนการขับเคลื่อน



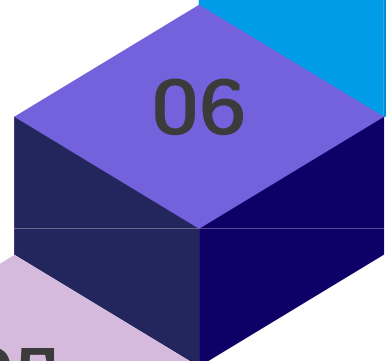
03 ใช้ทรัพยากรโรงเรียนเครือข่าย



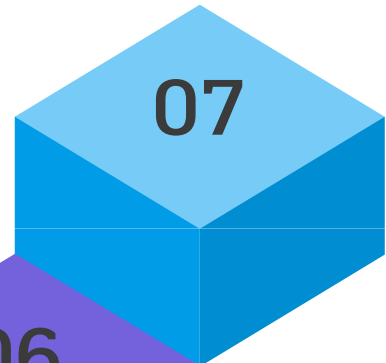
04 ยกระดับคุณภาพ



05 ด้านบุคคล



06 ด้านงบประมาณ



07 กำกับ ติดตาม



# ภารกิจของสำนักงานเขตพื้นที่การศึกษา

สำนักงานคณะกรรมการ  
การศึกษาขั้นพื้นฐาน  
Office of the Basic Education Commission



สำนักงานเขตพื้นที่  
การศึกษา



- 1 สร้างความเข้าใจโดยเริ่มจาก ผู้อำนวยการโรงเรียน ครู นักเรียน ของโรงเรียนคุณภาพ(หลัก-เครือข่าย) จากนั้นจึงให้โรงเรียนสร้างความเข้าใจให้กับผู้นำท้องถิ่น ผู้ปกครอง เพื่อให้เกิดความเข้าใจตรงกัน โดยลงรายละเอียดเพื่อให้เห็นประโยชน์จากการที่นักเรียนจะได้รับจากการดำเนินการโครงการโรงเรียนคุณภาพ
- 2 ดำเนินการจัดทำรายละเอียดแผนการขับเคลื่อน มีวิธีการดูแล หรือ สนับสนุนอย่างไร มีการพัฒนาโดยเริ่มจากโรงเรียนใด หรือพัฒนาโรงเรียนคุณภาพทั้งหมดใน สพท. มีค่าใช้จ่ายหรือค่าพาหนะในการไปเรียน ใช้งบประมาณเท่าไร
- 3 สพท. มีแผนการพัฒนาส่งเสริมโรงเรียนเครือข่ายที่จะไปใช้ทรัพยากรร่วมกันอย่างไร และโรงเรียนเครือข่าย ทำเป็นศูนย์การเรียนรู้อะไรบ้าง เช่น สนามกีฬา ห้องสมุด ห้องประชุม สร้างบ้านพักครู เป็นต้น



# ภารกิจของสำนักงานเขตพื้นที่การศึกษา

สำนักงานคณะกรรมการ  
การศึกษาขั้นพื้นฐาน  
Office of the Basic Education Commission



- 4 ยกระดับคุณภาพการศึกษา แสวงหาวิธีการในการรับนักเรียนจากโรงเรียนขยายโอกาสไปใช้ทรัพยากรร่วมกัน โดยไม่เพิ่มค่าใช้จ่าย (สปม.)
- 5 ด้านบุคคล (กคศ.)



สำนักงานคณะกรรมการ  
การศึกษาขั้นพื้นฐาน  
Office of the Basic Education Commission

ด้านบุคคล

# วิธีการและเงื่อนไขการบริหารงานบุคคล สำหรับโรงเรียนคุณภาพ ความเป็นมา

สืบเนื่องจากนโยบายการพัฒนา **“โรงเรียนคุณภาพ”** ให้เป็นโรงเรียนต้นแบบที่มีความพร้อมและความเข้มแข็งในการจัดการศึกษา เพื่อลดความเหลื่อมล้ำการเข้าถึงการศึกษาให้กับนักเรียนในสังคมเมืองและสังคมชนบท

สำนักงานคณะกรรมการการศึกษาขั้นพื้นฐาน จึงได้ขับเคลื่อนและดำเนินการตามนโยบายดังกล่าว โดยได้กำหนดให้โรงเรียนเครือข่ายมาเรียนรวมและใช้ทรัพยากรทางการศึกษาร่วมกับโรงเรียนคุณภาพ

ดังนั้น เมื่อนักเรียนและข้าราชการครูและบุคลากรทางการศึกษาในโรงเรียนเครือข่ายมารวมกับโรงเรียนคุณภาพแล้ว จึงต้องมีการกำหนดวิธีการและเงื่อนไขการบริหารงานบุคคลของโรงเรียนคุณภาพ เพื่อให้โรงเรียนมีอัตรากำลังข้าราชการครูและบุคลากรทางการศึกษาเป็นไปตามหลักเกณฑ์และวิธีการที่ ก.ค.ศ. กำหนด







# มติ อ.ก.ค.ศ. วิสามัญ

อ.ก.ค.ศ. วิสามัญเกี่ยวกับการพัฒนานโยบายและระบบบริหารงานบุคคล ในคราวประชุมครั้งที่ 2/2565 เมื่อวันที่ 22 กุมภาพันธ์ 2565 พิจารณาแล้วเห็นชอบให้กำหนดวิธีการและเงื่อนไขการบริหารงานบุคคลสำหรับโรงเรียนคุณภาพ สังกัดสำนักงานคณะกรรมการการศึกษาขั้นพื้นฐาน



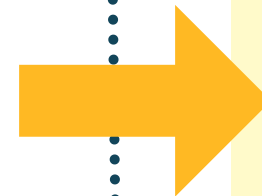
## โดยสรุปได้ 3 ประเด็น ดังนี้





# ประเด็นที่ 1 การคำนวณอัตราค่าจ้าง

**1** กำหนดให้ “โรงเรียนคุณภาพ”  
เป็น “**กลุ่มสถานศึกษา**”  
ตามเกณฑ์อัตราค่าจ้างฯ ว23/2563



**กลุ่มสถานศึกษา** หมายถึง สถานศึกษาในสังกัด  
สำนักงานคณะกรรมการการศึกษาขั้นพื้นฐาน  
ที่มีการจัดการเรียนการสอนแบบรวมสถาน  
ศึกษาตั้งแต่ ๒ แห่งขึ้นไป ตามประกาศของ  
สำนักงานคณะกรรมการการศึกษาขั้นพื้นฐาน  
หรือคณะกรรมการศึกษาริการจังหวัด

**2** การคิดคำนวณอัตราค่าจ้างครู **ผู้บริหารสถานศึกษา และบุคลากรสายสนับสนุน** รวมทั้ง  
กำหนดมาตรฐานวิชาเอกในโรงเรียนคุณภาพ ให้ดำเนินการตาม **ว23/2563**  
ตามที่ ก.ค.ศ. กำหนดไว้เดิม





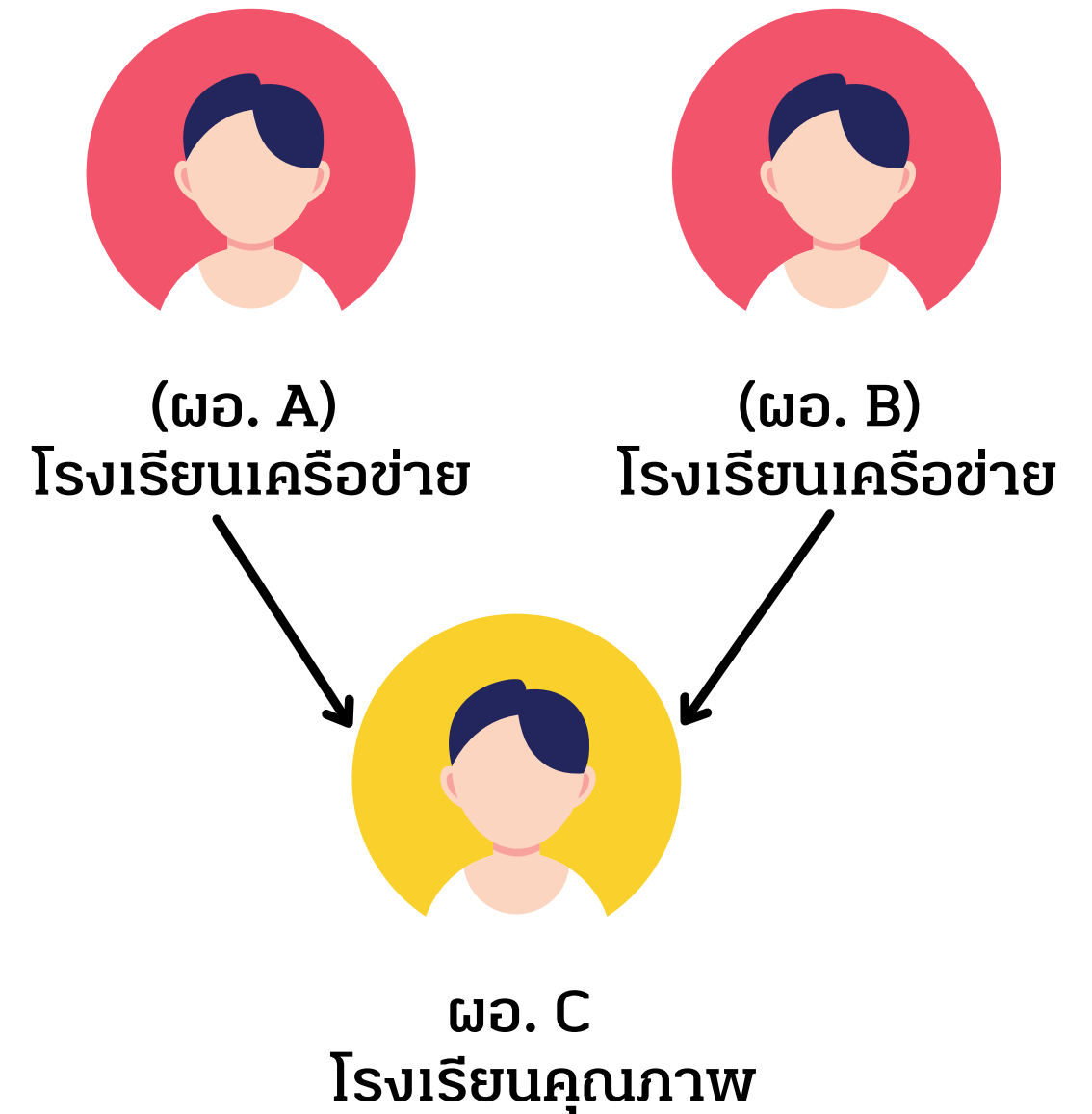
# ประเด็นที่ 2 การบริหารอัตรากำลัง ตำแหน่งผู้บริหารสถานศึกษา

ให้บริหารอัตรากำลัง 2 กรณี

## กรณีมีผู้ดำรงตำแหน่ง

ให้ดำเนินการตามหลักเกณฑ์และวิธีการย้ายผู้บริหารสถานศึกษา ๖ 7/2564

- โดยให้กำหนดขนาดสถานศึกษาสำหรับโรงเรียนคุณภาพ จากจำนวนนักเรียนโรงเรียนเครือข่ายรวมกับจำนวนนักเรียนในโรงเรียนคุณภาพ (จำนวนนักเรียนเพิ่มขึ้น ขนาดโรงเรียนใหญ่ขึ้น)
- ผู้บริหารสถานศึกษาโรงเรียนเครือข่าย ได้รับการยกเว้นคุณสมบัติด้านระยะเวลาการปฏิบัติงานในการย้ายกรณีปกติ โดยมีระยะเวลาน้อยกว่า 12 เดือน ก็สามารถยื่นคำร้องขอย้ายได้

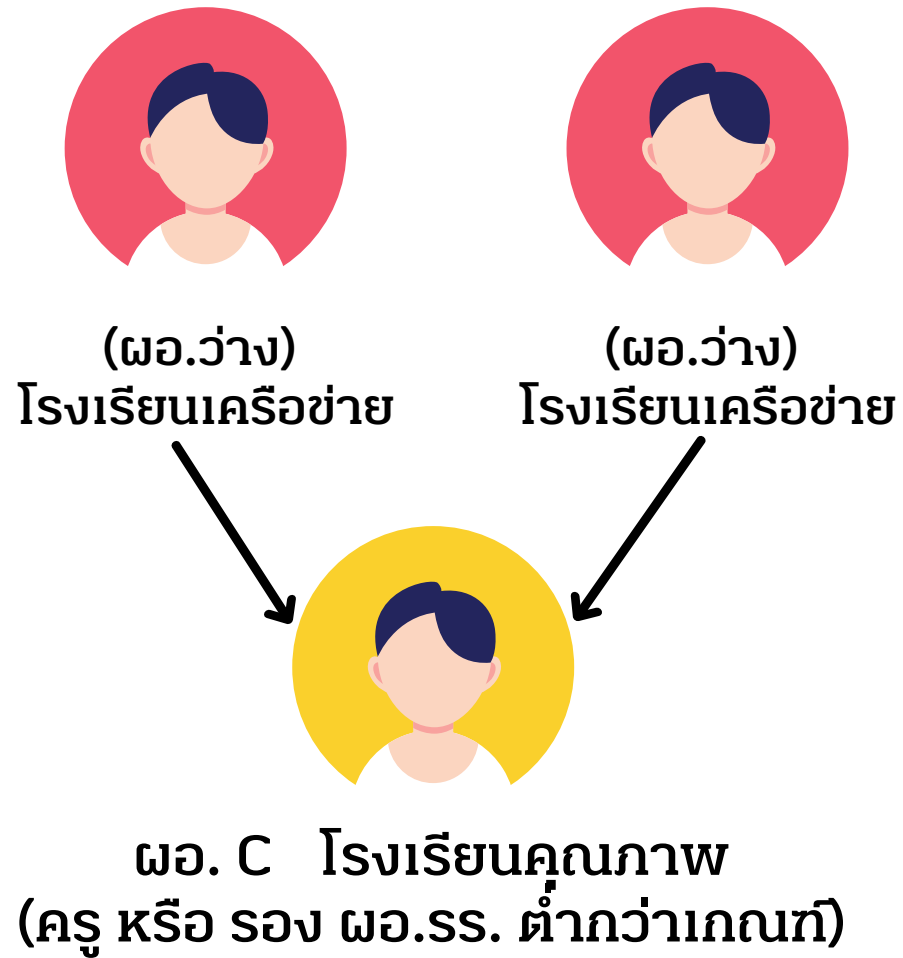




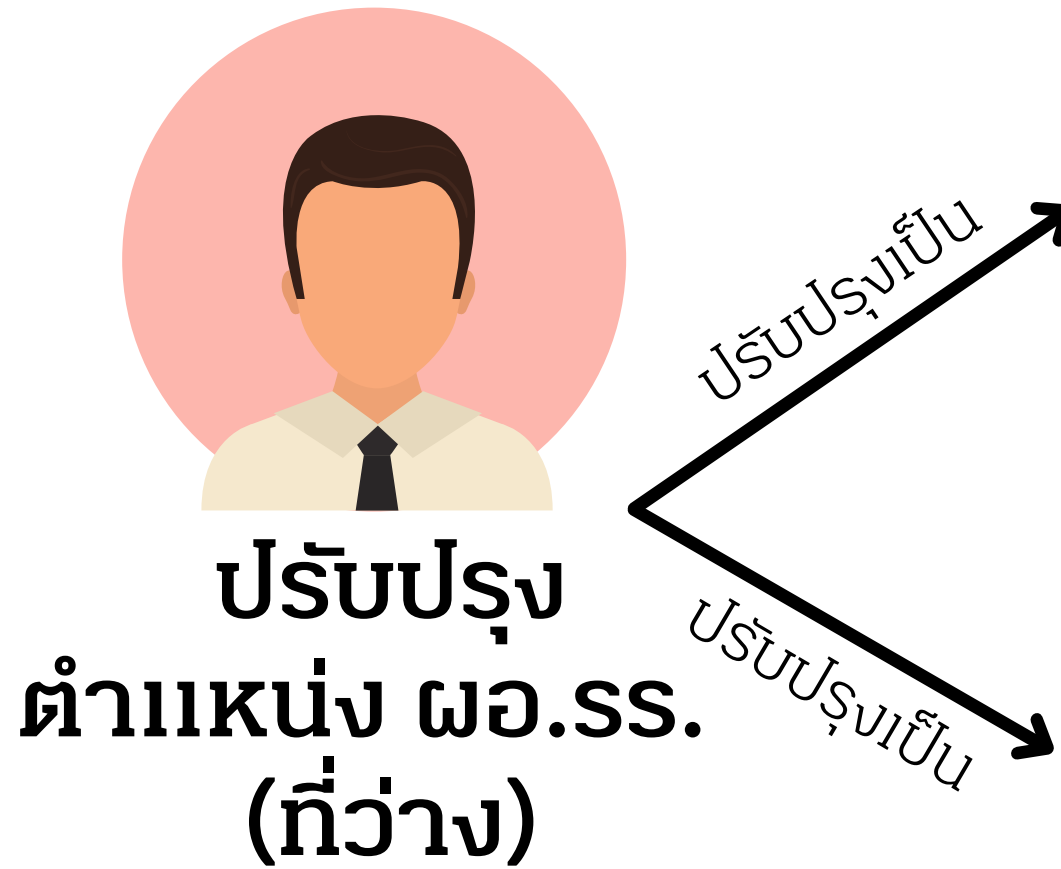
สำนักงานคณะกรรมการ  
การศึกษาขั้นพื้นฐาน  
Office of the Basic Education Commission

ด้านบุคคล

# กรณีไม่มีผู้ดำรงตำแหน่ง



ให้บริหารอัตรากำลังตำแหน่ง ผอ.รร.ที่ว่าง  
ตามหลักเกณฑ์และวิธีการเกลี่ยอัตราฯ ๖ 26/2565



สายงานการสอน ในโรงเรียนคุณภาพ  
ซึ่งมีสายงานการสอน  
ต่ำกว่าเกณฑ์

หรือ

ตำแหน่ง รอง.ผอ.รร. ในโรงเรียน  
คุณภาพซึ่งมีตำแหน่ง รอง.ผอ.รร.  
ต่ำกว่าเกณฑ์



สำนักงานคณะกรรมการการศึกษาขั้นพื้นฐาน  
กระทรวงศึกษาธิการ ถนนราชดำเนินนอก  
เขตดุสิต กรุงเทพมหานคร 10300



www.obec.go.th  
สำนักงานคณะกรรมการการศึกษาขั้นพื้นฐาน



สำนักงานคณะกรรมการ  
การศึกษาขั้นพื้นฐาน  
Office of the Basic Education Commission

# ประเด็นที่ 3 การบริหารอัตรากำลัง ตำแหน่งผู้บริหารสถานศึกษา

ด้านบุคคล

ให้บริหารอัตรากำลัง 2 กรณี

## กรณีมีผู้ดำรงตำแหน่ง

- 1 ให้บริหารอัตรากำลังตามหลักเกณฑ์และวิธีการย้ายฯ ว 25/2559
  - โดยให้นำระยะเวลาการปฏิบัติงานในโรงเรียนเครือข่ายมารวมกับโรงเรียนคุณภาพ ไม่น้อยกว่า ๑๒ เดือน มาใช้เป็นคุณสมบัติในการย้ายกรณีปกติ ได้ (ไม่ต้องรอ ๒๔ เดือน)

หรือ

- 2 ให้บริหารอัตรากำลังตามหลักเกณฑ์และวิธีการเกลี่ยอัตรากำลังฯ ว 26/2564

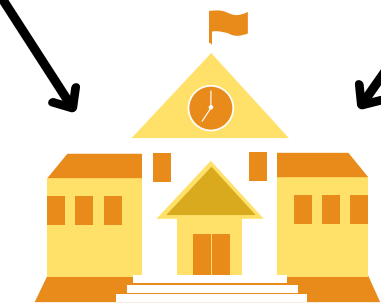
- ตัดโอนฯ ไปดำรงตำแหน่งเดิม ในสถานศึกษาอื่นที่ผู้นั้นมีความประสงค์ โดยมีเงื่อนไขสถานศึกษาที่รับตัดโอนต้องมีอัตรากำลังต่ำกว่าเกณฑ์ที่ ก.ค.ศ. กำหนด
- ตัดโอนฯ ไปดำรงตำแหน่งเดิม ในโรงเรียนคุณภาพที่มีอัตรากำลังเกินเกณฑ์ที่ ก.ค.ศ. กำหนดได้ โดยมีเงื่อนไขภายหลังมีอัตรว่างลงให้ปรับปรุงหรือตัดโอนฯ เป็นสายงานการสอนหรือสายงานบริหารสถานศึกษาในสถานศึกษาอื่นที่มีอัตรากำลังต่ำกว่าเกณฑ์ที่ ก.ค.ศ. กำหนด



(ผอ. A)  
โรงเรียนเครือข่าย



(ผอ. B)  
โรงเรียนเครือข่าย



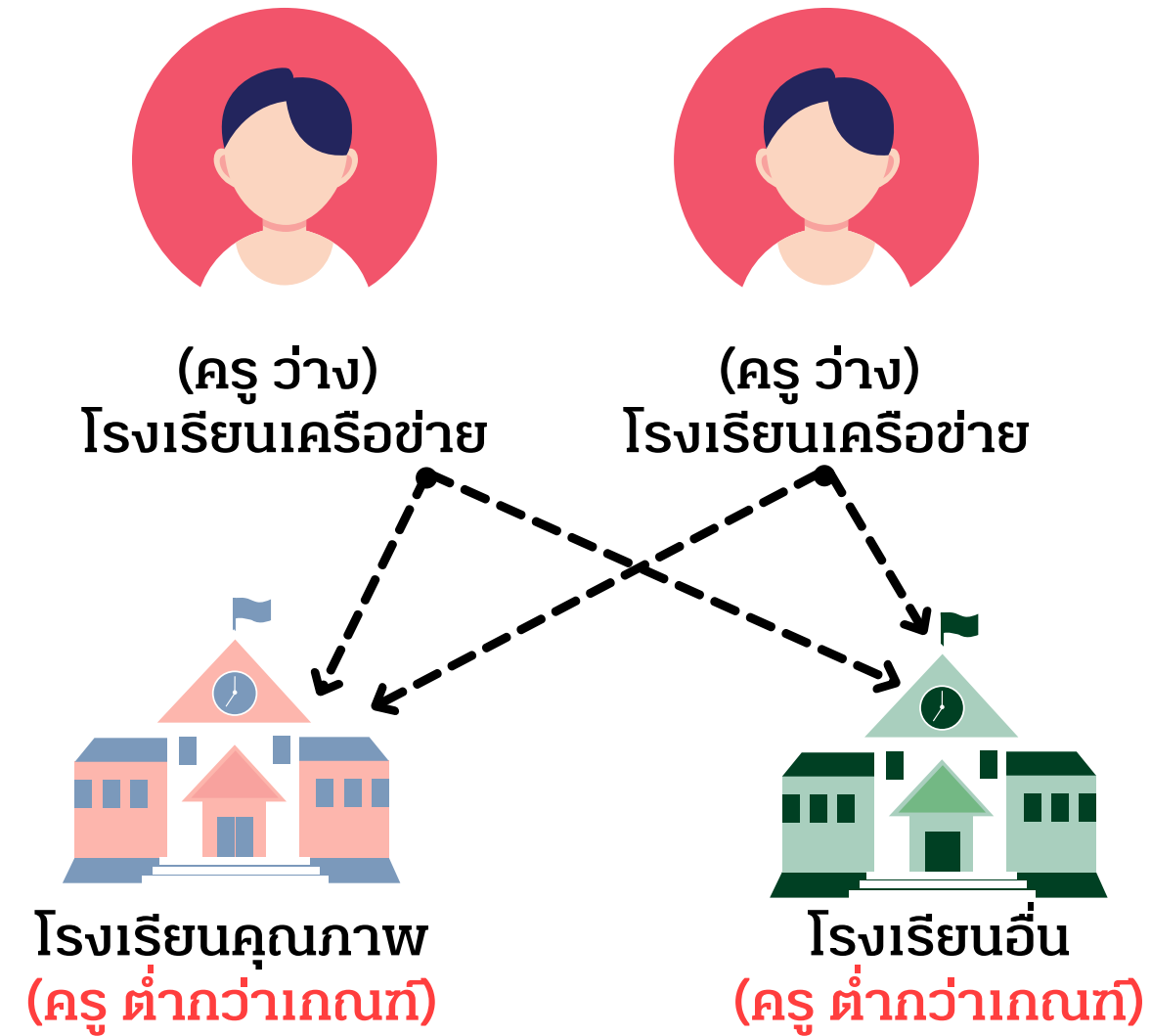
โรงเรียนคุณภาพ



สำนักงานคณะกรรมการ  
การศึกษาขั้นพื้นฐาน  
Office of the Basic Education Commission

ด้านบุคคล

# กรณีไม่มีผู้ดำรงตำแหน่ง



ให้บริหารอัตรากำลังตำแหน่งสายงานการสอนที่ว่าง  
ตามหลักเกณฑ์และวิธีการเกลี่ยอัตราฯ ว 26/2564



ไปกำหนดเป็น



สำนักงานคณะกรรมการการศึกษาขั้นพื้นฐาน  
กระทรวงศึกษาธิการ ถนนราชดำเนินนอก  
เขตดุสิต กรุงเทพมหานคร 10300



www.obec.go.th  
สำนักงานคณะกรรมการการศึกษาขั้นพื้นฐาน



สำนักงานคณะกรรมการ  
การศึกษาขั้นพื้นฐาน  
Office of the Basic Education Commission

# ภารกิจของสำนักงานเขตพื้นที่การศึกษา



6

## ด้านงบประมาณ

วางแผนการใช้งบประมาณให้คุ้มค่า เพื่อประโยชน์แก่ทางราชการ

7

## เขตตรวจราชการดำเนินการกำกับ ติดตาม

โดยลงพื้นที่กำกับแบบใกล้ชิด เพื่อให้เห็นผลการขับเคลื่อนโครงการ  
โรงเรียนคุณภาพที่มีประสิทธิภาพพร้อมรายงาน สพฐ. ทุกเดือน





# TIMELINE

## โครงการโรงเรียนคุณภาพ



**มกราคม 2565**  
กำหนดจุด สร.คุณภาพระดับประถมศึกษา  
(เพิ่มเติม)

### ตุลาคม 2564

1. ผลการดำเนินงานของโครงการ สร.คุณภาพ 349 โรงเรียน
2. มีผลการขับเคลื่อนของ สพท. 245 เขต

### พฤศจิกายน 2564

- มีแผนการขับเคลื่อน  
สร.คุณภาพ 349 โรงเรียน

### ธันวาคม 2564

1. มีข้อมูล สร. STAND ALONE
2. มีแผนเรียนรวมของ สร.คุณภาพประถม 183 โรงเรียน
3. มีแผนการรองรับนักเรียนของ สร.คุณภาพมัธยม 77 โรงเรียน

### มิถุนายน 2565

#### ด้านนักเรียน

1. เรียนรู้ประวัติศาสตร์
2. นักเรียนรู้เท่าทันสื่อดิจิทัล
3. อ่านออกเขียนได้ คิดเลขเป็นในระดับประถมต้นทุกคน
4. อ่านคล่อง เขียนคล่องคิดเลขเร็วในระดับมัธยมปลายทุกคน

### เมษายน – พฤษภาคม 2565

1. มีครูจีน และครูภาษาอังกฤษในสร.คุณภาพ (เพิ่มเติม)
2. มีคลังนวัตกรรมด้านการเรียนการสอนของสร.คุณภาพ

### มีนาคม 2565

#### ด้านครู

1. ลงพื้นที่กำกับติดตามการเรียนรวมของโรงเรียนคุณภาพ
2. ครูมีทักษะ ด้าน AL ทุกคน
3. ครูเข้าใจในหลักสูตรฐานสมรรถนะทุกคน
4. ครูสามารถวัดผล และประเมินผลในรูปแบบที่หลากหลาย

### กุมภาพันธ์ 2565

1. มีคำสั่งแต่งตั้งคณะกรรมการขับเคลื่อนสร.คุณภาพ ระดับเขตตรวจราชการ ศร.
2. มีครูจีน 109 คน และครูภาษาอังกฤษ 270 คน ในสร.คุณภาพ ร้อยละ 80

#### สรุปข้อมูล

สร.คุณภาพ ระดับประถมศึกษา 2,287 โรงเรียน  
สร.เครือข่ายที่จะเรียนรวม 15,113 โรงเรียน  
สร.คุณภาพ ระดับประถมศึกษา 2,287 โรงเรียน  
สร.เครือข่ายที่จะเรียนรวม 15,113 โรงเรียน  
: ข้อมูล ณ วันที่ 22 ก.พ. 65 :

### กรกฎาคม 2565

1. มีผลการดำเนินโครงการ สร.คุณภาพครอบคลุมทุกด้านจำนวน 349 โรงเรียน
2. มีผลการเรียนในแต่ละด้าน สาระการเรียนรู้อยกระดับคุณภาพใน สร.คุณภาพ ร้อยละ 80 ของ สร.คุณภาพ

### สิงหาคม 2565

1. ทุกภาคส่วนระดมให้ความช่วยเหลือ 349 โรงเรียน
2. มีรูปแบบสอดคล้องตามบริบทแต่ละสถานที่ 349 โรงเรียน
3. ประชาสัมพันธ์ต่อสาธารณชน คลิปการบริหารจัดการสร.คุณภาพที่ประสบผลสำเร็จ 245 เขต

### กันยายน 2565

- สรุปผลการดำเนินงานสร.คุณภาพ ปีงบประมาณ 2565
- จัดทำแนวทางการดำเนินการ ปีงบประมาณ 2566

